



# SHI-PRODUKTPASS

Produkte finden - Gebäude zertifizieren

SHI-Produktpass-Nr.:

**12004-10-1048**

## SchnellEstrich 4-Tage

Warengruppe: Zementestrich - Estrich



Baumit GmbH  
Reckenberg 12  
87541 Bad Hindelang



### Produktqualitäten:



*Köttner*

**Helmut Köttner**  
Wissenschaftlicher Leiter  
Freiburg, den 20.10.2025



## Inhalt

■ SHI-Produktbewertung 2024	1
Produktsiegel	2
Rechtliche Hinweise	3
Technisches Datenblatt/Anhänge	4

Wir sind stolz darauf, dass die SHI-Datenbank, die erste und einzige Datenbank für Bauprodukte ist, die ihre umfassenden Prozesse sowie die Aktualität regelmäßig von dem unabhängigen Prüfunternehmen SGS-TÜV Saar überprüfen lässt.





Produkt:

**SchnellEstrich 4-Tage**

SHI Produktpass-Nr.:

**12004-10-1048**



## SHI-Produktbewertung 2024

Seit 2008 etabliert die Sentinel Holding Institut GmbH (SHI) einen einzigartigen Standard für schadstoffgeprüfte Produkte. Experten führen unabhängige Produktprüfungen nach klaren und transparenten Kriterien durch. Zusätzlich überprüft das unabhängige Prüfunternehmen SGS regelmäßig die Prozesse und Aktualität.

Kriterium	Produktkategorie	Bewertung
SHI-Produktbewertung		Schadstoffgeprüft
Gültig bis: 31.03.2027		



Produkt:

**SchnellEstrich 4-Tage**

SHI Produktpass-Nr.:

**12004-10-1048**



## Produktsiegel

In der Baubranche spielt die Auswahl qualitativ hochwertiger Materialien eine zentrale Rolle für die Gesundheit in Gebäuden und deren Nachhaltigkeit. Produktlabels und Zertifikate bieten Orientierung, um diesen Anforderungen gerecht zu werden. Allerdings besitzt jedes Zertifikat und Label eigene Prüfkriterien, die genau betrachtet werden sollten, um sicherzustellen, dass sie den spezifischen Bedürfnissen eines Bauvorhabens entsprechen.



Das private eco-Institut zeichnet mit hoher Sorgfalt, strengen Prüfkriterien und exakt dokumentierten Zertifizierungsbedingungen emissions-, geruchs- und schadstoffarme Bau- und Reinigungsprodukte, Einrichtungsgegenstände und Möbel aus.



Dieses Produkt ist schadstoffgeprüft und wird vom Sentinel Holding Institut empfohlen. Gesundes Bauen, Modernisieren und Betreiben von Immobilien erfolgt dank des Sentinel Holding Konzepts nach transparenten und nachvollziehbaren Kriterien.



Das IBU ist eine Initiative von Bauprodukt- und Baukomponentenherstellern, die sich dem Leitbild der Nachhaltigkeit im Bauwesen verpflichten. IBU ist Programmbetreiber für Umwelt-Produktdeklarationen (Environmental Product Declaration, kurz: EPD) nach der Norm EN 15804. Das IBU-EPD-Programm steht für umfassende Ökobilanzen und Umweltwirkungen von Bauprodukten und eine unabhängige Überprüfung durch Dritte.



Produkt:

**SchnellEstrich 4-Tage**

SHI Produktpass-Nr.:

**12004-10-1048**



## Rechtliche Hinweise

(\*) Die Kriterien dieses Steckbriefs beziehen sich auf das gesamte Bauobjekt. Die Bewertung erfolgt auf der Ebene des Gebäudes. Im Rahmen einer sachgemäßen Planung und fachgerechten Installation können einzelne Produkte einen positiven Beitrag zum Gesamtergebnis der Bewertung leisten. Das Sentinel Holding Institut stützt sich einzig auf die Angaben des Herstellers.

---

Alle Kriterien finden Sie unter:

<https://www.sentinel-holding.eu/de/Themenwelten/Pr%C3%BCfkriterien%20f%C3%BCr%20Produkte>

---

Wir sind stolz darauf, dass die SHI-Datenbank, die erste und einzige Datenbank für Bauprodukte ist, die ihre umfassenden Prozesse sowie die Aktualität regelmäßig von dem unabhängigen Prüfunternehmen SGS-TÜV Saar überprüfen lässt.



### Herausgeber

Sentinel Holding Institut GmbH  
Bötzingen Str. 38  
79111 Freiburg im Breisgau  
Tel.: +49 761 59048170  
info@sentinel-holding.eu  
www.sentinel-holding.eu



**13**

**Baunit GmbH  
Reckenberg 12  
D-87541 Bad Hindelang**

Nummer der Leistungserklärung und Kenncode des Produkttyps:

**BDE13-WTM-81002-BM-1**

**EN 13813**

Estrichmörtel für Fußbodenkonstruktionen in Innenräumen und  
Außenbereichen

Brandverhalten:

A1

Freisetzung korrosiver  
Substanzen:

CT

Druckfestigkeit:

C 35

Biegezugfestigkeit:

F 6

Die Leistungserklärung ist unter [www.dopcap.eu](http://www.dopcap.eu) unter Angabe des  
Kenncodes elektronisch abrufbar.

# UMWELT-PRODUKTDEKLARATION

nach ISO 14025 und EN 15804+A2

Deklarationsinhaber	Verband für Dämmsysteme, Putz und Mörtel e.V.
Herausgeber	Institut Bauen und Umwelt e.V. (IBU)
Programmhalter	Institut Bauen und Umwelt e.V. (IBU)
Deklarationsnummer	EPD-VDP-20230396-IBO1-DE
Ausstellungsdatum	12.03.2024
Gültig bis	11.03.2029

## Estrichmörtel-Zementestrich

**Verband für Dämmsysteme, Putz und Mörtel  
e.V. (VDPM)**

[www.ibu-epd.com](http://www.ibu-epd.com) | <https://epd-online.com>





## 1. Allgemeine Angaben

### Verband für Dämmsysteme, Putz und Mörtel e.V. (VDPM)

#### Programmhalter

IBU – Institut Bauen und Umwelt e.V.  
Hegelplatz 1  
10117 Berlin  
Deutschland

#### Deklarationsnummer

EPD-VDP-20230396-IBO1-DE

#### Diese Deklaration basiert auf den Produktkategorien-Regeln:

Mineralische Werkmörtel, 01.08.2021  
(PCR geprüft und zugelassen durch den unabhängigen Sachverständigenrat (SVR))

#### Ausstellungsdatum

12.03.2024

#### Gültig bis

11.03.2029



Dipl.-Ing. Hans Peters  
(Vorstandsvorsitzende/r des Instituts Bauen und Umwelt e.V.)



Florian Pronold  
(Geschäftsführer/in des Instituts Bauen und Umwelt e.V.)

### Estrichmörtel-Zementestrich

#### Inhaber der Deklaration

Verband für Dämmsysteme, Putz und Mörtel e.V.  
Reinhardtstraße 14  
10117 Berlin  
Deutschland

#### Deklariertes Produkt/deklarierte Einheit

1 kg Estrichmörtel als mineralischer Werkmörtel, Produktgruppe Zementestrich mit einer Trockenrohdichte > 1500 kg/m<sup>3</sup>.

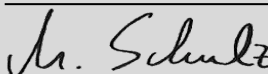
#### Gültigkeitsbereich:

Bei diesem Dokument handelt es sich um eine Muster-EPD, bei der für die Berechnung der Ökobilanz das Produkt einer Gruppe ausgewählt wurde, welches die höchsten Umweltlasten dieser Gruppe aufweist. Sie gilt ausschließlich für Estrichmörtel-Zementestrich als mineralische Werkmörtel für Verbandsmitglieder; diese können der Verbandswebsite entnommen werden. Bei den Zahlenangaben, zum Beispiel für bautechnische Daten oder Konzentrationsangaben, handelt es sich um durchschnittliche praxisübliche Werte für diese Produktgruppe. Der Inhaber der Deklaration haftet für die zugrundeliegenden Angaben und Nachweise; eine Haftung des IBU in Bezug auf Herstellerinformationen, Ökobilanzdaten und Nachweise ist ausgeschlossen.

Die EPD wurde nach den Vorgaben der EN 15804+A2 erstellt. Im Folgenden wird die Norm vereinfacht als *EN 15804* bezeichnet.

#### Verifizierung

Die Europäische Norm EN 15804 dient als Kern-PCR	
Unabhängige Verifizierung der Deklaration und Angaben gemäß ISO 14025:2011	
<input type="checkbox"/>	intern
<input checked="" type="checkbox"/>	extern



Matthias Schulz,  
(Unabhängige/-r Verifizierer/-in)



## 2. Produkt

### 2.1 Produktbeschreibung/Produktdefinition

Mineralische Werkmörtel sind Mörtel, deren Bestandteile im Werk und nicht auf der Baustelle gemischt werden. Sie werden in Abhängigkeit von der Art der Verwendung in die drei Werkmörtelarten Mauermörtel, Putzmörtel und Estrichmörtel unterteilt.

Mineralische Estrichmörtel sind Gemische aus einem oder mehreren anorganischen Bindemitteln, Zuschlägen, Wasser und ggf. Zusatzstoffen bzw. Zusatzmitteln zur Herstellung von Estrichschichten als geeignete Untergründe für Bodenbeläge oder Nutzsichten. Abhängig von den technischen Daten, den eingesetzten Grund- und Hilfsstoffen und der praktischen Anwendung werden Estrichmörtel in die Produktgruppen Zementestrich und Calciumsulfatestrich eingeteilt. Häufig werden Estrichmörtel als Fließestriche eingesetzt, die eine fugenlose Verlegung ohne zusätzlichen Aufwand für Verdichten oder Glätten ermöglichen.

Je nach Herstellung unterscheidet man Werk-Trockenmörtel und Werk-Frischmörtel. Für das Inverkehrbringen von Zementestrich in der EU/EFTA (mit Ausnahme der Schweiz) gilt die Verordnung (EU) Nr. 305/2011 (CPR). Zementestrich benötigt eine Leistungserklärung unter Berücksichtigung der *DIN EN 13813 Estrichmörtel, Estrichmassen und Estriche - Estrichmörtel und Estrichmassen - Eigenschaften und Anforderungen*, und die CE-Kennzeichnung. Für die Verwendung gelten die jeweiligen nationalen Bestimmungen.

### 2.2 Anwendung

Im Werk hergestellte Estrichmörtel, die auf der Baustelle direkt auf dem Untergrund, mit oder ohne Verbund, oder auf einer zwischen liegenden Trenn- oder Dämmschicht verlegt werden, um eine vorgegebene Höhenlage zu erreichen, einen Bodenbelag aufzunehmen oder unmittelbar genutzt zu werden. Die Unterscheidung erfolgt nach dem Hauptbindemittel: Zementestrich.

### 2.3 Technische Daten

#### Bautechnische Daten

Bezeichnung	Wert	Einheit
Druckfestigkeit nach EN 13892-2	≤ 60	N/mm <sup>2</sup>
Wärmeleitfähigkeit nach EN 1745 lambda10,dry,mat / P = 50 %	≥ 0,53	W/(mK)
Wärmeleitfähigkeit nach EN 1745 lambda10,dry,mat / P = 90 %	≥ 0,58	W/(mK)
Haftzugfestigkeit nach EN 13892-8	0,2 - 1,5	N/mm <sup>2</sup>
Biegezugfestigkeit nach EN 13892-2	≤ 20	N/mm <sup>2</sup>
Wasserdampfdurchlässigkeit nach EN 1015-19	15/35	-
Verschleißwiderstand nach EN 13892-3	6-22	cm <sup>3</sup> /50 cm <sup>2</sup>
Trockenrohdichte nach EN 1015-10	≥ 1500	kg/m <sup>3</sup>

Leistungswerte von Zementestrich entsprechend der Leistungserklärung in Bezug auf dessen Wesentliche Merkmale gemäß *DIN EN 13813 Estrichmörtel, Estrichmassen und Estriche - Estrichmörtel und Estrichmassen - Eigenschaften und Anforderungen*.

Haftscherfestigkeit, Wasseraufnahme und Schallabsorptionsgrad sind nicht relevant.

### 2.4 Lieferzustand

Mineralische Estrichmörtel werden als Werk-Trockenmörtel oder als Werk-Frischmörtel hergestellt und ausgeliefert.

**Lieferzustand 1: Werk-Trockenmörtel** ist ein Mörtel, der aus Ausgangsstoffen besteht, die trocken im Werk abgefüllt, zur Baustelle geliefert und dort nach Herstellerangaben und -bedingungen mit der erforderlichen Wassermenge zu gebrauchsfertigem Mörtel gemischt werden. Auslieferung als Sackware bis 35 kg pro Sack oder als Siloware bis 15 t pro Silo.

**Lieferzustand 2: Werk-Frischmörtel** ist ein Mörtel, der aus Ausgangsstoffen besteht, die im Werk abgefüllt, mit der erforderlichen Wassermenge gemischt und frisch zur Baustelle geliefert und dort nach Herstellerangaben und -bedingungen verarbeitet wird. Auslieferung im Fahrmischer bis 10 t pro Fahrzeug.

### 2.5 Grundstoffe/Hilfsstoffe

Mineralische Bauprodukte wie mineralische Werkmörtel und Estrichmörtel bestehen überwiegend aus weit verbreiteten mineralischen Rohstoffen. Es besteht keine Ressourcenknappheit.

Bezeichnung	Wert	Einheit
Gesteinskörnung	70-85	M.-%
Feine Gesteinskörnung		M.-%
Leichte Gesteinskörnung		M.-%
Natürliche Füllstoffe	≤ 15	M.-%
Zement	10-15	M.-%
Tonerdezement	≤ 5	M.-%
Calciumsulfat		M.-%

Die zulässige Schwankungsbreite der bautechnischen Daten wird durch unterschiedliche Mengenanteile der Grundstoffe ermöglicht. In jedem Fall ergibt die Zusammensetzung der Estrichmörtel 100 M.-%.

Zusätzlich werden bei Estrichmörtel, die als Werk-Frischmörtel ausgeliefert werden, 100–250 l Wasser pro m<sup>3</sup> Frischmörtel eingesetzt.

Die folgenden Hilfsstoffe und Zusatzmittel können bei Bedarf eingesetzt werden:

- Verzögerer: < 0,04 M.-%
- Fließmittel/Verflüssiger: < 0,12 M.-%
- Fasern: < 0,02 M.-%

**Gesteinskörnung:** Natursande als natürliche Rohstoffe, die neben den Hauptmineralien Quarz (SiO<sub>2</sub>) bzw. Calcit (CaCO<sub>3</sub>) natürliche Neben- und Spurenminerale enthalten.

**Natürliche Füllstoffe:** Kalksteinmehle, die bei der Aufbereitung der Natursande zur Herstellung der Gesteinskörnungen anfallen.

**Zement:** Gem. *EN 197-1*; Zement dient als Bindemittel und wird vorwiegend aus Kalksteinmergel oder einem Gemisch aus Kalkstein und Ton hergestellt. Die natürlichen Rohstoffe werden gebrannt und anschließend gemahlen.

**Tonerdezement:** Zement mit erhöhtem Aluminatgehalt, der durch Einschmelzen von Bauxit und Kalkstein entsteht. Die spezielle mineralogische Zusammensetzung ermöglicht in Kombination mit üblichem Zement eine beschleunigte Abbindung und Erhärtung mineralischer Werkmörtel.

**Calciumsulfat:** Durch Kalzinieren von natürlichem Gipsstein oder synthetisch z. B. durch Entschwefelung von Rauchgasen

hergestelltes Gipsbindemittel, das in verschiedenen Hydratstufen vorliegen kann: Dihydrat ( $\text{CaSO}_4 \times 2 \text{H}_2\text{O}$ ), Halbydrat ( $\text{CaSO}_4 \times \frac{1}{2} \text{H}_2\text{O}$ ), Anhydrit ( $\text{CaSO}_4$ ).

**Wasser:** Das Vorhandensein von Wasser ist zum Verarbeiten, Abbinden und Erhärten und zum Erlangen der Produkteigenschaften grundsätzlich notwendig. Bei Werk-Trockenmörteln wird dies erst auf der Baustelle zugegeben.

**Verzögerer:** Calcium-Komplex- bzw. Schutzkolloidbildner auf anorganischer Basis (Natrium- und Kalium-Phosphate usw.) oder organischer Basis (Zucker, Fruchtsäuren usw.), die den Zeitraum zwischen plastischem und festem Zustand des Mörtels verlängern.

**Fließmittel/Verflüssiger:** Wasserlösliche oder kolloidal verteilte Zusatzmittel zur Verminderung des Wassergehalts eines Estrichmörtels ohne Konsistenzbeeinflussung oder zur Verbesserung des Fließverhaltens ohne Wassergehaltsveränderung oder beides.

**Fasern:** Fasern aus natürlichen oder synthetischen Polymeren (PP usw.), korrosionsbeständigen Metallen oder anorganische Chemiefasern (z. B. Glasfasern) dienen der Aufnahme von Zugkräften im Festmörtel.

Angaben zu besonders besorgniserregenden Stoffen:

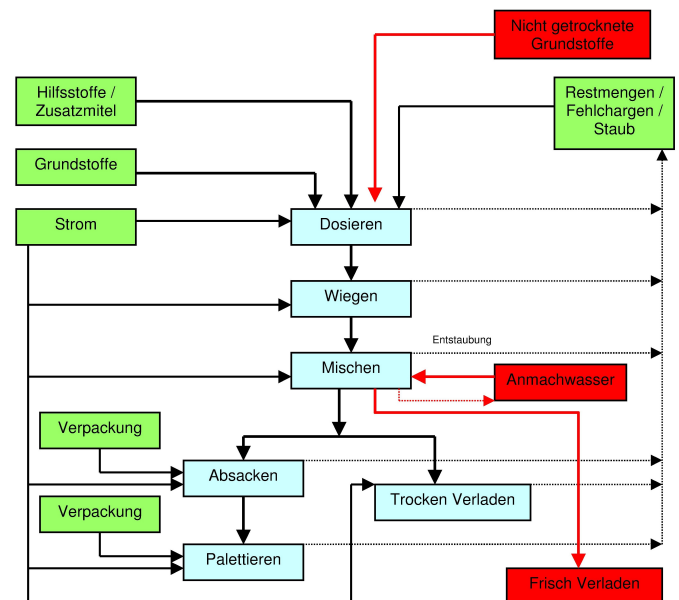
- Das Produkt enthält Stoffe der *ECHA-Liste vom 14.06.2023* oberhalb von 0,1 Massen-%: nein.
- Das Produkt enthält weitere CMR-Stoffe der Kategorie 1A oder 1B, die nicht auf der Kandidatenliste stehen, oberhalb von 0,1 Massen-% in mindestens einem Teilerzeugnis: nein.
- Dem vorliegenden Bauprodukt wurden Biozidprodukte zugesetzt oder es wurde mit Biozidprodukten behandelt (es handelt sich damit um eine behandelte Ware im Sinne der Biozidprodukteverordnung (EU) Nr. 528/2012): nein.

## 2.6 Herstellung

In der Graphik ist der Herstellungsprozess dargestellt. Mineralische Estrichmörtel werden in Mischwerken in folgenden Arbeitsschritten hergestellt:

- Füllen der Vorrats- bzw. Wägebehälter,
- Förderung der Einsatzstoffe/des Mischgutes in den Mischer,
- Mischen,
- Förderung des Fertigproduktes,
- Verpackung,
- Verladung des Fertigproduktes und Auslieferung.

Die Rohstoffe – Sand, Bindemittel, Hilfsstoffe, Zusatzmittel und -stoffe (siehe Grundstoffe) – werden im Herstellwerk in Silos gelagert. Aus den Silos werden die Rohstoffe entsprechend der jeweiligen Rezeptur gravimetrisch dosiert und intensiv miteinander vermischt. Anschließend wird das Mischgut abgepackt und entweder als Werk-Trockenmörtel trocken in Gebinden oder Silos oder als Werk-Frischmörtel fertig gemischt mit Wasser ausgeliefert.



**Graphik 1:** Herstellungsprozess (grün: Input; rot: Input der verschiedenen Sorten; blau: Einheitsprozess)

## 2.7 Umwelt und Gesundheit während der Herstellung

Stand der Technik ist die 100%ige Rückführung trockener Abfälle in die Produktion. Überall dort, wo bei der Herstellung im Werk Staub entstehen kann, wird dieser unter Beachtung der Arbeitsplatzgrenzwerte durch entsprechende Absaugungsanlagen einem zentralen Filtersystem zugeführt. Der darin abgeschiedene Feinstaub wird erneut dem Herstellungsprozess zugeführt.

Für

### Lieferzustand 1: Werk-Trockenmörtel:

Im Rahmen der eingeführten Qualitätsmanagementsysteme werden bei der automatisierten Prozessüberwachung evtl. auftretende Fehlchargen sofort erkannt und über entsprechende Rückstellwarensilos im Kreislauf geführt, d. h. in sehr geringen Mengenanteilen erneut dem Produktionsprozess zugeführt. Diese Vorgehensweise wird auch bei Produktrestmengen praktiziert, die in Silos oder Säcken zum Herstellwerk in geringen Mengen zurück transportiert werden. Prozessabluft wird bis weit unter die gesetzlichen Grenzwerte der Arbeitsplatzgrenzwerte (AWG-Werte) entstaubt.

Für

### Lieferzustand 2: Werk-Frischmörtel:

Im Betriebswasserkreislauf fließen Prozesswasser teilweise wieder in den Produktionsprozess zurück. Überschusswasser, z. B. aus der Reinigung der Fahrmischertrommel, wird als Recyclingwasser dem Herstellprozess wieder zugeführt. Zuvor abgefilterte Feststoffanteile werden dem Produktionskreislauf kontinuierlich wieder zugeführt.

## Lärm:

Schallpegelmessungen haben gezeigt, dass alle inner- und außerhalb der Produktionsstätten ermittelten Werte aufgrund getroffener Schallschutzmaßnahmen weit unter den geforderten Werten der technischen Normen liegen.

## 2.8 Produktverarbeitung/Installation

Die Verarbeitung von mineralischen Estrichmörteln erfolgt in der Regel maschinell. Entsprechend der Verarbeitungskonsistenz unterscheidet man in Fließestrich und erdfeucht bis plastisch eingebauten konventionellen Estrich. Fließestrich ist in der Regel selbstnivellierend und kann ohne nennenswerte Verteilung und Verdichtung eingebracht werden. Konventioneller Estrich muss von Hand mit geeigneten

Werkzeugen verteilt, verdichtet, nivelliert und ggf. geglättet werden.

#### Lieferzustand 1: Werk-Trockenmörtel:

Zementestrich als Werk-Trockenmörtel wird entweder automatisch mit einem Trockenfördergerät aus dem Silo oder aus einzelnen Gebinden entnommen und mit einer geeigneten Misch- und Förderpumpe angemischt.

#### Lieferzustand 2: Werk-Frischmörtel:

Werk-Frischmörtel werden nach Anlieferung mit dem Kran (Kübel) oder mittels einer geeigneten Misch- und Förderpumpe an den Einbauort gefördert.

Je nach Konsistenz wird der so hergestellte Frischmörtel als konventioneller Estrich wie beschrieben eingebaut oder als Fließestrich appliziert. Die Verwendung von Estrichpumpen zum Anmischen und Fördern von Werk trockenmörtel in Gebinden ist möglich.

Mit den Bindemitteln Zement und Tonerdezement in mineralischen Werkmörteln ist der mit Wasser angemischte Frischmörtel stark alkalisch. Bei längerem Kontakt können infolge der Alkalität ernste Hautschäden hervorgerufen werden. Deshalb ist jeder Kontakt mit den Augen und der Haut durch persönliche Schutzmaßnahmen zu vermeiden (*EG-Sicherheitsdatenblatt*).

Es sind keine besonderen Maßnahmen zum Schutz der Umwelt zu treffen. Unkontrollierte Staubemissionen sind zu vermeiden. Mineralische Werkmörtel dürfen nicht in die Kanalisation, Oberflächenwasser oder Grundwasser gelangen. Bei der Auswahl verarbeitungstechnisch notwendiger Zusatzprodukte ist darauf zu achten, dass diese die beschriebenen Eigenschaften der Umweltverträglichkeit der genannten Bauprodukte nicht nachteilig beeinflussen.

### 2.9 Verpackung

Sackware aus einem Papiersack mit Kunststoffeinfuge, Säcke auf Holzpaletten gelagert, Palette in Kunststoffolie eingeschweißt, Siloware in Stahlsilos.

Nachnutzungsmöglichkeiten für die Verpackung Sackware: ggf. Trennung. Nicht verschmutzte Polyethylen(PE)-Folien (auf sortenreine Erfassung ist zu achten) und Mehrwegpaletten aus Holz werden durch den Baustoffhandel zurückgenommen (Mehrwegpaletten gegen Rückvergütung im Pfandsystem) und von diesem an die Mörtelwerke zurückgegeben und in den Produktionsprozess zurückgeführt. Die Folien werden an die Folienhersteller zum Recyceln weitergeleitet.

### 2.10 Nutzungszustand

Die genannten Produkte sind bei normaler, dem Verwendungszweck der beschriebenen Produkte entsprechender Nutzung verrottungsfest und alterungsbeständig.

### 2.11 Umwelt und Gesundheit während der Nutzung

Aufgrund der stabilen Bindung und dem nach Aushärtung erreichten festen Gefüge sind Emissionen nicht möglich. Bei normaler, dem Verwendungszweck der beschriebenen Produkte entsprechender Nutzung sind keine Gesundheitsbeeinträchtigungen möglich.

Gefährdungen für Wasser, Luft und Boden sind bei bestimmungsgemäßer Anwendung der Produkte nicht bekannt. Die natürliche ionisierende Strahlung der aus mineralischen Werkmörteln hergestellten Estrichmörtel ist äußerst gering und gilt als gesundheitlich unbedenklich.

### 2.12 Referenz-Nutzungsdauer

Eine Referenz-Nutzungsdauer (RSL) nach ISO 15686-1, -2, -7

und -8 wird nicht deklariert. Bei bestimmungsgemäßem Gebrauch und fachgerechtem Einbau beträgt die Lebensdauer von Estrichschichten unter Verwendung mineralischer Werkmörtel erfahrungsgemäß 50 Jahre oder länger (BBSR).

### 2.13 Außergewöhnliche Einwirkungen

#### Brand

Brandverhaltensklasse A1

Zum Nachweis des Brandverhaltens gibt es gemäß den Regelwerken folgende Möglichkeiten:

**Option 1:** Mineralische Estrichmörtel sind aufgrund der *Kommissionsentscheidung 94/611/EG* ohne Prüfung grundsätzlich in die Brandverhaltensklasse A 1 "Kein Beitrag zum Brand" nach *EN 13501-1* einzustufen, da der Anteil fein verteilter organischer Bestandteile nicht größer als 1 % ist.

**Option 2:** Da der Anteil fein verteilter organischer Bestandteile mehr als 1 % beträgt, wurde die Brandverhaltensklasse A1 über eine Prüfung nachgewiesen.

Zusätzliche Kennzeichnung erfolgt produktspezifisch auf Gebinde durch CE-Kennzeichen/Leistungserklärung.

#### Brandschutz

Bezeichnung	Wert
Baustoffklasse	A1
Brennendes Abtropfen	
Rauchgasentwicklung	

#### Wasser

Mineralische Werkmörtel als Estrichmörtel-Zementestrich sind strukturstabil und unterliegen keiner Formveränderung durch Wassereinwirkung und Trocknung.

#### Mechanische Zerstörung

Keine Angaben erforderlich.

### 2.14 Nachnutzungsphase

Die Lebensdauer eines mit Estrichmörtel-Zementestrich hergestellten Estrichs endet in der Regel mit der Lebensdauer des damit errichteten Gebäudes.

Aus mineralischen Estrichmörteln hergestellte Bauteile können in der Regel in einfacher Weise zurück gebaut werden. Bei Rückbau eines Gebäudes müssen diese nicht als Sondermüll behandelt werden; es ist jedoch auf einen möglichst sortenreinen Rückbau zu achten. Mineralische Estrichmörtel können dem normalen Baustoffrecycling zugeführt werden. Eine Weiterverwertung erfolgt in der Regel in Form rezyklierter Gesteinskörnungen im Hoch- und Tiefbau.

### 2.15 Entsorgung

Mörtel ist Bestandteil des mineralischen Bauschutts. Bauschutt wird mit einem Anteil von ca. 78 % recycelt (BBS).

Die Deponiefähigkeit von erhärteten mineralischen Mauermörteln gem. Deponieklasse I nach der Deponieverordnung (*DepV*) ist gewährleistet. Der EAK-Abfallschlüssel nach Abfallverzeichnis-Verordnung (AVV) lautet 170101 bzw. 101314.

### 2.16 Weitere Informationen

Weitere Informationen im Internet unter folgender URL: [www.vdpm.info](http://www.vdpm.info).

### 3. LCA: Rechenregeln

#### 3.1 Deklarierte Einheit

Abhängig von den technischen Daten, den eingesetzten Grund- und Hilfsstoffen und der praktischen Anwendung werden Estrichmörtel in die Produktgruppen Zementestrich und Calciumsulfatestrich unterteilt.

Diese Deklaration bezieht sich auf die Herstellung von einem Kilogramm typischer Estrichmörtel der Produktgruppe Zementestrich. Es werden sowohl Frisch- als auch Trockenmörtel betrachtet. Auch bei Frischmörtelprodukten wird die deklarierte Einheit auf 1 kg Trockenmasse bezogen, um die Vergleichbarkeit zu gewährleisten.

#### Angabe der deklarierten Einheit

Bezeichnung	Wert	Einheit
Deklarierte Einheit	1	kg
Rohdichte	≥ 1500	kg/m <sup>3</sup>
Ergiebigkeit	0,50-0,55	l/kg

Bei der Berechnung der Ökobilanz wird das Produkt der Produktgruppe Estrichmörtel ausgewählt, das die höchsten Umweltlasten dieser Gruppe aufweist.

#### 3.2 Systemgrenze

Die Lebenszyklusanalyse der untersuchten Produkte umfasst die Produktion des Mörtels einschließlich der Rohstoffgewinnung und Energieträgerbereitstellung bis zum fertig verpackten Produkt (Modul A1–A3), den Einbau des Produktes inkl. Transport zur Baustelle (Modul A4–A5), die Nutzungsphase (Modul B1) sowie die Entsorgung des Mörtels (Modul C1–C4). Für Siloware werden die anteiligen Aufwendungen für den Transport und die Herstellung des Silos berücksichtigt. Gutschriften für die Verpackung einschließlich Energierückgewinnung (Modul D) gehen ebenfalls in die Ökobilanz ein.

#### 3.3 Abschätzungen und Annahmen

Für die einzelnen Rezepturbestandteile der Formulierungen wurden diese, falls keine spezifischen *GaBi*-Prozesse zur Verfügung standen, nach Herstellerangaben oder Literatur abgeschätzt.

#### 3.4 Abschneideregeln

Auf der Inputseite werden alle Stoffströme, die in das System eingehen und größer als 1 % der gesamten Masse sind oder mehr als 1 % zum Primärenergiebedarf beitragen, berücksichtigt. Die Gesamtsumme der vernachlässigten Input-Flüsse beträgt höchstens 5 % des Energie- und Masseeinsatzes.

Die Herstellung der zur Produktion der betrachteten Produkte benötigten Maschinen, Anlagen und sonstigen Infrastruktur wurde in den Ökobilanzen nicht berücksichtigt.

#### 3.5 Hintergrunddaten

Zur Modellierung des Lebenszyklus des deklarierten Produkts wurde die von der Sphera GmbH entwickelte Software *LCA For Experts LCA FE* (ehemals *GaBi Software*), Version 10.6.1.35 verwendet. Die zugrundeliegende Datenbank ist Sphera Managed LCA Content, CUP Version 2022.2.

#### 3.6 Datenqualität

Für diese Muster-EPD wurden repräsentative Produkte herangezogen; zur Berechnung der Ökobilanzergebnisse wurde das Produkt mit den größten Umweltwirkungen als repräsentativ für eine Gruppe deklariert.

Für alle relevanten eingesetzten Vorprodukte lagen entsprechende Hintergrund-Datensätze in der *Sphera Software LCA FE* mit den zugehörigen Datenbanken MLC vor. Die Anforderungen an die Datenqualität und die Hintergrunddaten entsprechen den Vorgaben der *PCR Teil A*. Der technologische Hintergrund der erfassten Daten gibt die physikalische Realität für die deklarierte Produktgruppe wieder. Die Datensätze sind vollständig und entsprechen den Systemgrenzen und den Kriterien für den Ausschluss von Inputs und Outputs. Die letzte Revision der verwendeten Daten liegt weniger als 8 Jahre zurück.

#### 3.7 Betrachtungszeitraum

Der Betrachtungszeitraum ist eine Jahresproduktion bezogen auf das Jahr 2023. Die Ökobilanzen wurden für den Bezugsraum Deutschland erstellt. Dies hat zur Folge, dass neben den Produktionsprozessen unter diesen Randbedingungen auch die für Deutschland relevanten Vorstufen, wie Strom- oder Energieträgerbereitstellung, verwendet wurden.

#### 3.8 Geographische Repräsentativität

Land oder Region, in dem/r das deklarierte Produktsystem hergestellt und ggf. genutzt sowie am Lebensende behandelt wird: Deutschland

#### 3.9 Allokation

Spezifische Informationen über die Allokationen innerhalb der Hintergrunddaten, sind in der Dokumentation der Datensätze der Sphera MLC (ehemals *GaBi*-Datensätze) enthalten. Die Zuordnung (Allokation) der Material- und Energieverbräuche für das deklarierte Produkt erfolgte durch die Mitgliedsfirmen des VDPM. Die zur Verfügung gestellten Daten sind verbandsinterne Kennzahlen, die nicht veröffentlicht wurden. Bei der Verbrennung der Verpackungen und Produktionsabfälle sowie Deponierung der Produktionsabfälle wird eine Multi-Input-Allokation mit einer Gutschrift für Strom und thermische Energie nach der Methode der einfachen Gutschrift eingesetzt. Die Gutschriften durch die Verpackungsentsorgung werden in Modul D gutgeschrieben.

#### 3.10 Vergleichbarkeit

Grundsätzlich ist eine Gegenüberstellung oder die Bewertung von EPD-Daten nur möglich, wenn alle zu vergleichenden Datensätze nach *EN 15804* erstellt wurden und der Gebäudekontext bzw. die produktspezifischen Leistungsmerkmale berücksichtigt werden. Für die Modellierung wurde die Datenbank der *Sphera LCA FE* Sphera Managed LCA Content, CUP Version 2022.2 verwendet.



## 4. LCA: Szenarien und weitere technische Informationen

### Charakteristische Produkteigenschaften biogener Kohlenstoff

#### Informationen zur Beschreibung des biogenen Kohlenstoffgehalts am Werkstor

Bezeichnung	Wert	Einheit
Biogener Kohlenstoff im Produkt	-	kg C
Biogener Kohlenstoff in der zugehörigen Verpackung	0,01	kg C

Notiz: 1 kg biogener Kohlenstoff ist äquivalent zu 44/12 kg CO<sub>2</sub>.

Die folgenden technischen Informationen sind Grundlage für die deklarierten Module oder können für die Entwicklung von spezifischen Szenarien im Kontext einer Gebäudebewertung genutzt werden, wenn Module nicht deklariert werden (MND).

#### Transport zu Baustelle (A4)

Bezeichnung	Wert	Einheit
Liter Treibstoff	0,0018	l/100km
Transport Distanz	100	km
Auslastung (einschließlich Leerfahrten)	50 - 85	%
Rohdichte der transportierten Produkte	1500	kg/m <sup>3</sup>

#### Einbau ins Gebäude (A5)

Bezeichnung	Wert	Einheit
Hilfsstoff	-	kg
Wasserverbrauch	0,0003	m <sup>3</sup>
Sonstige Ressourcen	-	kg
Stromverbrauch	0,00149	kWh
Sonstige Energieträger	-	MJ
Materialverlust	-	kg
Output-Stoffe als Folge der Abfallbehandlung auf der Baustelle	-	kg
Staub in die Luft	-	kg
VOC in die Luft	-	kg

### Nutzung (B1)

Siehe auch Kap. 2.12: Referenz-Nutzungsdauer. Im Nutzungsstadium wird die CO<sub>2</sub>-Einbindung betrachtet, die durch die Karbonatisierung bedingt ist. Das bei der Entsäuerung von Kalkstein (CaCO<sub>3</sub>) während der Kalk- und Zementherstellung freigesetzte CO<sub>2</sub> wird dabei während der Reaktion mit den Bindemitteln Kalk und Zement wieder eingebunden und führt zu einer Festigkeitssteigerung. In der Ökobilanz des Werkmörtels wurde in Anlehnung an *EN 16757* die resultierende maximale theoretische CO<sub>2</sub>-Aufnahme für vollständig karbonatisierten Estrichmörtel berechnet. Da für Oberflächen unter Fliesen, Parkett oder Laminat die CO<sub>2</sub>-Aufnahme allgemein zu Null angesetzt wird, kann für Estrichmörtel keine CO<sub>2</sub>-Aufnahme angenommen werden.

### Ende des Lebenswegs (C1–C4)

Bezeichnung	Wert	Einheit
Getrennt gesammelt Abfalltyp Abfalltyp	-	kg
Als gemischter Bauabfall gesammelt	-	kg
Zur Wiederverwendung	-	kg
Zum Recycling	-	kg
Zur Energierückgewinnung	-	kg
Zur Deponierung	1,06	kg

### Wiederverwendungs-, Rückgewinnungs- und Recyclingpotential (D), relevante Szenarioangaben

Bezeichnung	Wert	Einheit
Recycling Silo (Verpackung)	100	%
Verbrennung Holzpaletten (Verpackung)	100	%
Verbrennung Papier (Verpackung)	100	%
Verbrennung PE-Folie (Verpackung)	100	%

## 5. LCA: Ergebnisse

ANGABE DER SYSTEMGRENZEN (X = IN ÖKOBILANZ ENTHALTEN; MND = MODUL ODER INDIKATOR NICHT DEKLARIERT; MNR = MODUL NICHT RELEVANT)

Produktionsstadium					Nutzungsstadium							Entsorgungsstadium				Gutschriften und Lasten außerhalb der Systemgrenze
Rohstoffversorgung	Transport	Herstellung	Transport vom Hersteller zum Verwendungsort	Montage	Nutzung/Anwendung	Instandhaltung	Reparatur	Ersatz	Erneuerung	Energieeinsatz für das Betreiben des Gebäudes	Wassereinsatz für das Betreiben des Gebäudes	Rückbau/Abriß	Transport	Abfallbehandlung	Beseitigung	Wiederverwendungs-, Rückgewinnungs- oder Recyclingpotenzial
A1	A2	A3	A4	A5	B1	B2	B3	B4	B5	B6	B7	C1	C2	C3	C4	D
X	X	X	X	X	X	MND	MNR	MNR	MNR	MND	MND	X	X	X	X	X

### ERGEBNISSE DER ÖKOBILANZ – UMWELTAUSWIRKUNGEN nach EN 15804+A2: 1 kg Estrichmörtel-Zementestrich

Indikator	Einheit	A1-A3	A4	A5	B1	C1	C2	C3	C4	D
GWP-total	kg CO <sub>2</sub> -Äq.	1,75E-01	1,17E-02	1,52E-03	0	2,84E-04	5,79E-03	0	1,54E-02	-9,33E-04
GWP-fossil	kg CO <sub>2</sub> -Äq.	1,73E-01	1,16E-02	1,57E-04	0	2,84E-04	5,76E-03	0	1,58E-02	-9,28E-04
GWP-biogenic	kg CO <sub>2</sub> -Äq.	2,14E-03	4,79E-06	1,36E-03	0	-1,2E-06	2,37E-06	0	-4,68E-04	-4,9E-06
GWP-luluc	kg CO <sub>2</sub> -Äq.	6,47E-05	4,34E-05	1,26E-08	0	1,1E-06	2,15E-05	0	2,92E-05	-1,96E-07
ODP	kg CFC11-Äq.	3,07E-13	1,66E-15	4,02E-16	0	5,88E-17	8,22E-16	0	3,76E-14	-5,97E-15
AP	mol H <sup>+</sup> -Äq.	1,58E-04	1,12E-05	3,49E-07	0	3,83E-06	5,52E-06	0	1,12E-04	-1,54E-06
EP-freshwater	kg P-Äq.	1,83E-07	2,41E-08	1,81E-09	0	5,72E-10	1,19E-08	0	2,69E-08	-1,46E-09
EP-marine	kg N-Äq.	5,3E-05	3,76E-06	1,03E-07	0	1,74E-06	1,86E-06	0	2,87E-05	-4,46E-07
EP-terrestrial	mol N-Äq.	5,78E-04	4,49E-05	1,52E-06	0	1,92E-05	2,22E-05	0	3,15E-04	-4,79E-06
POCP	kg NMVOC-Äq.	1,52E-04	9,79E-06	2,55E-07	0	5,22E-06	4,84E-06	0	8,72E-05	-1,29E-06
ADPE	kg Sb-Äq.	1,04E-08	1,2E-09	9,92E-12	0	2,87E-11	5,95E-10	0	1,63E-09	-4,59E-09
ADPF	MJ	1,02E+00	1,55E-01	8,92E-04	0	3,8E-03	7,66E-02	0	2,07E-01	-1,15E-02
WDP	m <sup>3</sup> Welt-Äq. entzogen	1,98E-03	4,59E-05	3,59E-04	0	1,23E-06	2,27E-05	0	1,73E-03	-1,17E-05

GWP = Globales Erwärmungspotenzial; ODP = Abbaupotenzial der stratosphärischen Ozonschicht; AP = Versauerungspotenzial von Boden und Wasser; EP = Eutrophierungspotenzial; POCP = Bildungspotenzial für troposphärisches Ozon; ADPE = Potenzial für die Verknappung von abiotischen Ressourcen – nicht fossile Ressourcen (ADP – Stoffe); ADPF = Potenzial für die Verknappung abiotischer Ressourcen – fossile Brennstoffe (ADP – fossile Energieträger); WDP = Wasser-Entzugspotenzial (Benutzer)

### ERGEBNISSE DER ÖKOBILANZ – INDIKATOREN ZUR BESCHREIBUNG DES RESSOURCENEINSATZES nach EN 15804+A2: 1 kg Estrichmörtel-Zementestrich

Indikator	Einheit	A1-A3	A4	A5	B1	C1	C2	C3	C4	D
PERE	MJ	1,57E-01	9,2E-03	1,19E-02	0	2,5E-04	4,55E-03	0	3,12E-02	-2,93E-03
PERM	MJ	2E-02	0	-2E-02	0	0	0	0	0	0
PERT	MJ	1,77E-01	9,2E-03	-8,1E-03	0	2,5E-04	4,55E-03	0	3,12E-02	-2,93E-03
PENRE	MJ	1,02E+00	1,55E-01	2,3E-03	0	3,81E-03	7,67E-02	0	2,07E-01	-1,15E-02
PENRM	MJ	2,7E-03	0	-2,7E-03	0	0	0	0	0	0
PENRT	MJ	1,03E+00	1,55E-01	-4E-04	0	3,81E-03	7,67E-02	0	2,07E-01	-1,15E-02
SM	kg	0	0	0	0	0	0	0	0	0
RSF	MJ	0	0	0	0	0	0	0	0	0
NRSF	MJ	0	0	0	0	0	0	0	0	0
FW	m <sup>3</sup>	1,95E-04	8,02E-06	1,54E-04	0	1,94E-07	3,97E-06	0	5,25E-05	-1,52E-06

PERE = Erneuerbare Primärenergie als Energieträger; PERM = Erneuerbare Primärenergie zur stofflichen Nutzung; PERT = Total erneuerbare Primärenergie; PENRE = Nicht-erneuerbare Primärenergie als Energieträger; PENRM = Nicht-erneuerbare Primärenergie zur stofflichen Nutzung; PENRT = Total nicht erneuerbare Primärenergie; SM = Einsatz von Sekundärstoffen; RSF = Erneuerbare Sekundärbrennstoffe; NRSF = Nicht-erneuerbare Sekundärbrennstoffe; FW = Nettoeinsatz von Süßwasserressourcen

### ERGEBNISSE DER ÖKOBILANZ – ABFALLKATEGORIEN UND OUTPUTFLÜSSE nach EN 15804+A2: 1 kg Estrichmörtel-Zementestrich

Indikator	Einheit	A1-A3	A4	A5	B1	C1	C2	C3	C4	D
HWD	kg	1,27E-10	7,16E-13	8,06E-14	0	1,66E-14	3,54E-13	0	1,07E-11	-2,24E-12
NHWD	kg	3,6E-03	2,45E-05	5,71E-05	0	6,19E-07	1,21E-05	0	1,06E+00	-1,11E-05
RWD	kg	2,15E-05	1,56E-07	3,89E-08	0	4,78E-09	7,71E-08	0	2,27E-06	-3,3E-07
CRU	kg	0	0	0	0	0	0	0	0	0
MFR	kg	0	0	0	0	0	0	0	0	0
MER	kg	0	0	0	0	0	0	0	0	0

EEE	MJ	0	0	1,86E-03	0	0	0	0	0	0
EET	MJ	0	0	4,36E-03	0	0	0	0	0	0

HWD = Gefährlicher Abfall zur Deponie; NHWD = Entsorgter nicht gefährlicher Abfall; RWD = Entsorgter radioaktiver Abfall; CRU = Komponenten für die Wiederverwendung; MFR = Stoffe zum Recycling; MER = Stoffe für die Energierückgewinnung; EEE = Exportierte Energie – elektrisch; EET = Exportierte Energie – thermisch

## ERGEBNISSE DER ÖKOILANZ – zusätzliche Wirkungskategorien nach EN 15804+A2-optional:

### 1 kg Estrichmörtel-Zementestrich

Indikator	Einheit	A1-A3	A4	A5	B1	C1	C2	C3	C4	D
PM	Krankheitsfälle	4,44E-09	6,6E-11	2,46E-12	0	2,05E-10	3,26E-11	0	1,38E-09	-1,7E-11
IR	kBq U235-Äq.	2,05E-03	1,52E-05	3,44E-06	0	4,86E-07	7,5E-06	0	2,47E-04	-3,24E-05
ETP-fw	CTUe	3,07E-01	1,23E-01	9,31E-04	0	2,92E-03	6,07E-02	0	1,16E-01	-2,14E-03
HTP-c	CTUh	1,42E-11	2,44E-12	2,55E-14	0	5,84E-14	1,21E-12	0	1,77E-11	-6,08E-13
HTP-nc	CTUh	1,13E-09	1,22E-10	1,87E-12	0	4,39E-12	6,02E-11	0	1,96E-09	-1,06E-11
SQP	SQP	3,49E-01	4,86E-02	1,65E-04	0	1,14E-03	2,41E-02	0	4,51E-02	-1,98E-03

PM = Potenzielles Auftreten von Krankheiten aufgrund von Feinstaubemissionen; IR = Potenzielle Wirkung durch Exposition des Menschen mit U235; ETP-fw = Potenzielle Toxizitätsvergleichseinheit für Ökosysteme; HTP-c = Potenzielle Toxizitätsvergleichseinheit für den Menschen (kanzerogene Wirkung); HTP-nc = Potenzielle Toxizitätsvergleichseinheit für den Menschen (nicht kanzerogene Wirkung); SQP = Potenzieller Bodenqualitätsindex

Einschränkungshinweis 1 – gilt für den Indikator „Potenzielle Wirkung durch Exposition des Menschen mit U235“.

Diese Wirkungskategorie behandelt hauptsächlich die mögliche Wirkung einer ionisierenden Strahlung geringer Dosis auf die menschliche Gesundheit im Kernbrennstoffkreislauf. Sie berücksichtigt weder Auswirkungen, die auf mögliche nukleare Unfälle und berufsbedingte Exposition zurückzuführen sind, noch auf die Entsorgung radioaktiver Abfälle in unterirdischen Anlagen. Die potenzielle vom Boden, von Radon und von einigen Baustoffen ausgehende ionisierende Strahlung wird eben-falls nicht von diesem Indikator gemessen.

Einschränkungshinweis 2 – gilt für die Indikatoren: „Potenzial für die Verknappung abiotischer Ressourcen - nicht fossile Ressourcen“, „Potenzial für die Verknappung abiotischer Ressourcen - fossile Brennstoffe“, „Wasser-Entzugspotenzial (Benutzer)“, „Potenzielle Toxizitätsvergleichseinheit für Ökosysteme“, „Potenzielle Toxizitätsvergleichseinheit für den Menschen - kanzerogene Wirkung“, „Potenzielle Toxizitätsvergleichseinheit für den Menschen - nicht kanzerogene Wirkung“, „Potenzieller Bodenqualitätsindex“.

Die Ergebnisse dieses Umweltwirkungsindikators müssen mit Bedacht angewendet werden, da die Unsicherheiten bei diesen Ergebnissen hoch sind oder da es mit dem Indikator nur begrenzte Erfahrungen gibt.

## 6. LCA: Interpretation

Die Ökobilanzergebnisse werden in allen Wirkungskategorien signifikant durch die Lebenszyklusphasen Rohstoffbereitstellung und Transporte (A1–A2), Herstellung (insbesondere Herstellung der Verpackung in A3) und die Deponierung (C4) dominiert. Zusammen genommen ca. 85–100 % der Umweltlasten kommen aus den o.g. Lebenszyklusphasen.

Die Summe aus eingesetzten Rohstoffen sowie deren Transporte tragen mit etwa 50–85 % (bis auf WDP) zu den Umweltlasten bei – hauptsächlich bedingt durch den Einsatz von Zement und Quarzsand (zusammen > 95 % innerhalb A1).

Die Transporte der Rohstoffe spielen eine untergeordnete Rolle (< 10 % aus Summe A1–A2).

Die Transporte der Produkte zur Baustelle (A4) spielen eine untergeordnete Rolle (< 10 %).

Das WDP in A5 ist vor allem verursacht durch die thermische Verwertung des Verpackungsmaterials.

Die Deponierung am Ende des Lebenszyklus (C4) trägt mit ca. 5–40 % zu den Umweltlasten bei.

In der Nutzungsphase findet aufgrund fehlender Exponiertheit keine Karbonatisierung (= CO<sub>2</sub>-Einbindung) statt.

## 7. Nachweise

### 7.1 Auslaugung:

Für ein Szenario der mit Feuchtigkeit belasteten Bauteile gibt es derzeit weder europäische noch nationale Bewertungskriterien bzw. Emissionsszenarien. Ein prüftechnischer Nachweis analog zum Innenraum-Bereich (AgBB-Schema) ist somit nicht möglich.

### 7.2 VOC-Emissionen:

**Messstelle:** Fraunhofer-Institut für Bauphysik (IBP), Institutsteil Holzkirchen, D-83626 Valley

**Messverfahren:** Bestimmung der Emissionen von flüchtigen organischen Verbindungen aus Bauprodukten und Einrichtungsgegenständen nach ISO 16000-9 und -11 in einer 0,2-m<sup>3</sup>-Prüfkammer (t<sub>0</sub> = 7 Tage) und Bewertung gemäß AgBB-Schema. Messung unterschiedlicher Produkte für Innen- und Außenanwendung.

**Prüfbericht:** Ergebnisprotokoll 005/2008/281 vom 20.03.2008

### Ergebnisse:

Probenbezeichnung	Zementestrich	
AgBB Ergebnisüberblick	3 Tage [µg/m <sup>3</sup> ] Messwerte	28 Tage [µg/m <sup>3</sup> ] Messwerte
[A] TVOC (C6-C16)	< 50	< 20
[B] Σ SVOC (C16-C22)	< 150	< 75
[C] R (dimensionslos)	< 0,1	< 0,1
[D] Σ VOC o. NIK	< 10	< 5
[E] Σ Kanzerogene	< 2	< 1
[F] VVOC (< C6)	< 50	< 25

(Messergebnisse für Zementfließestrichmörtel wurden nicht berücksichtigt)

### 7.3 Radioaktivität:

**Messstelle:** Fraunhofer-Institut für Bauphysik (IBP), Institutsteil Holzkirchen, D-83626 Valley



**Messverfahren:** Prüfung des Gehaltes an den radioaktiven Nukliden <sup>226</sup>Ra, <sup>232</sup>Th und <sup>40</sup>K durch Messung der Aktivitäts-Konzentrationen  $C_{\text{Nuklid}}$  mittels Alpha-Spektrometrie (Verzögerte-Koinzidenz-Methode mittels LSC) bzw. mittels Gamma-Spektrometrie

**Prüfbericht:** Untersuchungsbericht vom 12.12.2006 zur Radioaktivität von Bauprodukten

**Ergebnis:** Die aus den messtechnisch ermittelten Aktivitäts-

Konzentrationen  $C_{\text{Nuklid}}$  errechneten Aktivitäts-Konzentrations-Indices  $I$  lagen bei allen genannten Produkten unter dem empfohlenen Grenzwert von  $I = 2$ . Auch der vorgeschlagene Grenzwert  $I = 0,5$  für Bauprodukte, die in großen Mengen verbaut werden, wurde in keinem Fall erreicht. Bei Korrelation von  $I$  mit dem Dosis-Kriterium gemäß Richtlinie *Strahlenschutz 112* der Europäischen Kommission blieben alle genannten Produkte unterhalb des empfohlenen Grenzwertes der jährlichen Strahlungs-dosis von 0,3 mSv/a.

## 8. Literaturhinweise

### PCR Teil A

Produktkategorie-Regeln für gebäudebezogene Produkte und Dienstleistungen, Teil A: Rechenregeln für die Ökobilanz und Anforderungen an den Projektbericht nach EN 15804+A2:2019. Version 1.3, 2022-08. Institut Bauen und Umwelt e.V.

### PCR: Mineralische Werkmörtel

Produktkategorie-Regeln für gebäudebezogene Produkte und Dienstleistungen, Teil B: Anforderungen an die EPD für Mineralische Werkmörtel, Institut Bauen und Umwelt e. V., Version 3, 2023-07.

### Allgemeine Anleitung zum IBU-EPD-Programm

Die Erstellung von Umwelt-Produktdeklarationen. Version 2.1, 2022-10. Institut Bauen und Umwelt e.V. (Hrsg.) unter <https://ibu-epd.com/> (Juni 2023).

### Sphera LCA FE (ehemals GaBi)

Sphera LCA For Experts (ehemals GaBi Software System) mit den zugehörigen Datenbanken Managed LCA Content MLC (ehemals GaBi Datenbanken), Sphera Solutions GmbH. CUP Version: 2022.2. University of Stuttgart, Leinfelden Echterdingen, MLC Datendokumentation unter <https://sphera.com/product-sustainability-gabi-data-search/> (Juni 2023).

### Normen

#### DIN 18560-1

DIN 18560-1:2021-02, Estriche im Bauwesen - Teil 1: Allgemeine Anforderungen, Prüfung und Ausführung.

#### DIN 18560-1 Berichtigung 1

DIN 18560-1 Berichtigung 1:2021-07, Estriche im Bauwesen - Teil 1: Allgemeine Anforderungen, Prüfung und Ausführung; Berichtigung 1.

#### DIN 18560-2

DIN 18560-2:2022-08, Estriche im Bauwesen - Teil 2: Estriche und Heizestriche auf Dämmschichten (schwimmende Estriche).

#### DIN 18560-3

DIN 18560-3:2006-03, Estriche im Bauwesen - Teil 3: Verbundestriche.

#### DIN 18560-4

DIN 18560-4:2012-06, Estriche im Bauwesen - Teil 4: Estriche auf Trennschicht.

#### DIN 18560-7

DIN 18560-7:2004-04, Estriche im Bauwesen - Teil 7: Hochbeanspruchbare Estriche (Industriestriche).

#### EN 197-1

DIN EN 197-1:2011-11, Zement - Teil 1: Zusammensetzung, Anforderungen und Konformitätskriterien von Normalzement.

#### EN 450-1

DIN EN 450-1:2012-10, Flugasche für Beton - Teil 1: Definition, Anforderungen und Konformitätskriterien.

#### EN 459-1

DIN EN 459-1:2015-07, Baukalk - Teil 1: Begriffe, Anforderungen und Konformitätskriterien.

#### EN 1015-10

DIN EN 1015-10:2007-05, Prüfverfahren für Mörtel für Mauerwerk - Teil 10: Bestimmung der Trockenrohdichte von Festmörtel.

#### EN 1015-19

DIN EN 1015-19:2005-01, Prüfverfahren für Mörtel für Mauerwerk - Teil 19: Bestimmung der Wasserdampfdurchlässigkeit von Festmörteln aus Putzmörteln.

#### EN 1745

DIN EN 1745:2020-10 Mauerwerk und Mauerwerksprodukte - Verfahren zur Bestimmung von wärmeschutztechnischen Eigenschaften.

#### EN 13318

DIN EN 13318:2000-12, Estrichmörtel und Estriche - Begriffe; Dreisprachige Fassung.

#### EN 13501-1

DIN EN 13501-1:2019-05, Klassifizierung von Bauprodukten und Bauarten zu ihrem Brandverhalten - Teil 1: Klassifizierung mit den Ergebnissen aus den Prüfungen zum Brandverhalten von Bauprodukten.

#### EN 13813

DIN EN 13813:2003-01, Estrichmörtel, Estrichmassen und Estriche - Estrichmörtel und Estrichmassen - Eigenschaften und Anforderungen.

#### EN 13892-1

DIN EN 13892-1:2003-02, Prüfverfahren für Estrichmörtel und Estrichmassen - Teil 1: Probenahme, Herstellung und Lagerung der Prüfkörper.

#### EN 13892-2

DIN EN 13892-2:2003-02, Prüfverfahren für Estrichmörtel und Estrichmassen - Teil 2: Bestimmung der Biegezug- und Druckfestigkeit.

#### EN 13892-3

DIN EN 13892-3:2015-03, Prüfverfahren für Estrichmörtel und Estrichmassen - Teil 3: Bestimmung des Verschleißwiderstandes nach Böhme.

#### EN 13892-4

DIN EN 13892-4:2003-02, Prüfverfahren für Estrichmörtel und

Estrichmassen - Teil 4: Bestimmung des Verschleißwiderstandes nach BCA.

#### **EN 13892-5**

DIN EN 13892-5:2003-09, Prüfverfahren für Estrichmörtel und Estrichmassen - Teil 5: Bestimmung des Widerstandes gegen Rollbeanspruchung von Estrichen für Nutzschichten.

#### **EN 13892-6**

DIN EN 13892-6:2003-02, Prüfverfahren für Estrichmörtel und Estrichmassen - Teil 6: Bestimmung der Oberflächenhärte.

#### **EN 13892-7**

DIN EN 13892-7:2003-09, Prüfverfahren für Estrichmörtel und Estrichmassen - Teil 7: Bestimmung des Widerstandes gegen Rollbeanspruchung von Estrichen mit Bodenbelägen.

#### **EN 13892-8**

DIN EN 13892-8:2003-02, Prüfverfahren für Estrichmörtel und Estrichmassen - Teil 8: Bestimmung der Haftzugfestigkeit.

#### **EN 13892-9**

DIN EN 13892-9:2019-06, Prüfverfahren für Estrichmörtel und Estrichmassen - Teil 9: Dimensionsstabilität.

#### **EN 15804**

EN 15804:2022-03, Nachhaltigkeit von Bauwerken - Umweltproduktdeklarationen - Grundregeln für die Produktkategorie Bauprodukte.

#### **EN 15942**

DIN EN 15942:2022-04, Nachhaltigkeit von Bauwerken - Umweltproduktdeklarationen - Kommunikationsformate zwischen Unternehmen.

#### **EN 16516**

DIN EN 16516:2020-10, Bauprodukte: Bewertung der Freisetzung von gefährlichen Stoffen - Bestimmung von Emissionen in die Innenraumluft.

#### **EN 16757**

DIN EN 16757:2023-03, Nachhaltigkeit von Bauwerken - Umweltproduktdeklarationen - Produktkategorieregeln für Beton und Betonelemente.

#### **ISO 14025**

DIN EN ISO 14025:201110, Umweltkennzeichnungen und -deklarationen - Typ III Umweltdeklarationen - Grundsätze und Verfahren.

#### **ISO 14040**

DIN EN ISO 14040:2021-02, Umweltmanagement - Ökobilanz - Grundsätze und Rahmenbedingungen.

#### **ISO 14044**

DIN EN ISO 14044:2021-02, Umweltmanagement - Ökobilanz - Anforderungen und Anleitungen.

#### **ISO 15686-1**

ISO 15686-1:2011-05, Hochbau und Bauwerke - Planung der Lebensdauer - Teil 1: Allgemeine Grundlagen und Rahmenbedingungen.

#### **ISO 15686-2**

ISO 15686-2:2012-05, Hochbau und Bauwerke - Planung der Lebensdauer - Teil 2: Verfahren zur Voraussage der Lebensdauer.

#### **ISO 15686-3**

ISO 15686-3:2002-08, Hochbau und Bauwerke - Planung der

Lebensdauer - Teil 3: Fremd- und Eigenüberwachung.

#### **ISO 15686-4**

ISO 15686-4:2014-01, Hochbau - Planung der Lebensdauer - Teil 4: Planung der Lebensdauer unter Verwendung von Gebäudeinformationen.

#### **ISO 15686-5**

ISO 15686-5:2017-07, Hochbau und Bauwerke - Planung der Lebensdauer - Teil 5: Kostenberechnung für die Gesamtlebensdauer.

#### **ISO 15686-7**

ISO 15686-7:2017-04, Hochbau und Bauwerke - Planung der Lebensdauer - Teil 7: Leistungsbewertung für die Rückmeldung von Daten über die Nutzungsdauer aus der Praxis.

#### **ISO 15686-8**

ISO 15686-8:2008-06, Hochbau und Bauwerke - Planung der Lebensdauer - Teil 8: Referenznutzungsdauer und Bestimmung der Nutzungsdauer.

#### **ISO/TS 15686-9**

ISO/TS 15686-9:2008-12, Hochbau und Bauwerke - Planung der Lebensdauer - Teil 9: Leitfaden für die Bewertung von Lebensdauerdaten.

#### **ISO 15686-10**

ISO 15686-10:2010-06, Hochbau und Bauwerke - Planung der Lebensdauer - Teil 10: Wann die funktionale Leistungsfähigkeit zu bewerten ist.

#### **ISO/TR 15686-11**

ISO/TR 15686-11:2014-08, Hochbau und Bauwerke - Planung der Lebensdauer - Teil 11: Terminologie.

#### **ISO 16000-9**

DIN EN ISO 16000-9:2008-04, Innenraumluftverunreinigungen - Teil 9: Bestimmung der Emission von flüchtigen organischen Verbindungen aus Bauprodukten und Einrichtungsgegenständen - Emissionsprüfkammer-Verfahren.

#### **ISO 16000-11**

DIN EN ISO 16000-11:2006-06, Innenraumluftverunreinigungen - Teil 11: Bestimmung der Emission von flüchtigen organischen Verbindungen aus Bauprodukten und Einrichtungsgegenständen - Probenahme, Lagerung der Proben und Vorbereitung der Prüfstücke.

#### **Weitere Literatur**

##### **AgBB**

Ausschuss zur gesundheitlichen Bewertung von Bauprodukten (AgBB): Vorgehensweise bei der gesundheitlichen Bewertung der Emissionen von flüchtigen organischen Verbindungen (VOC) aus Bauprodukten.

##### **AVV**

Abfallverzeichnis-Verordnung vom 10. Dezember 2001 (BGBl. I S. 3379), die zuletzt durch Artikel 1 der Verordnung vom 30. Juni 2020 (BGBl. I S. 1533) geändert worden ist.

##### **BBS**

Bundesverband Baustoffe – Steine und Erden (bbs) e.V. u.a. (Hrsg.): Mineralische Bauabfälle - Monitoring 2018. Bericht zum Aufkommen und zum Verbleib mineralischer Bauabfälle im Jahr 2018. Berlin, 2021.

#### **BBSR**

BBSR - Bundesinstitut für Bau-, Stadt- und Raumforschung:  
Nutzungsdauern von Bauteilen für Lebenszyklusanalysen nach  
Bewertungssystem Nachhaltiges Bauen (BNB), Stand  
24.02.2017.

#### **DepV**

Deponieverordnung vom 27. April 2009 (BGBl. I S. 900), die  
zuletzt durch Artikel 3 der Verordnung vom 9. Juli 2021 (BGBl. I  
S. 2598) geändert worden ist.

#### **EAK-Abfallschlüssel**

Verordnung zur Einführung des Europäischen Abfallkatalogs  
(EAK-Verordnung - EAKV) vom 13. September 1996 (BGBl. I S.  
1428) BGBl. III/FNA 2129–27–2–6, geändert durch Art. 8  
Verordnung zur Umsetzung des Europäischen  
Abfallverzeichnisses vom 10. 12. 2001 (BGBl. I S. 3379).

#### **ECHA-Liste**

European Chemicals Agency (ECHA): Liste der für eine  
Zulassung in Frage kommenden besonders  
besorgniserregenden Stoffe (en: Substances of Very High

Concern – SVHC), veröffentlicht gemäß Artikel 59 Absatz 10  
der REACH-Verordnung (14.06.2023).

#### **EG-Sicherheitsdatenblatt**

Verfügbar auf der Internetseite der jeweiligen Mitgliedsfirma des  
VDPM.

#### **Industrieverband Werk trockenmörtel e.V. (WTM)**

Verbandsinterne Studie 'Ökologische Aspekte von  
Werk trockenmörtel', Stand Januar 2000 (unveröffentlicht).

#### **Kommissionsentscheidung 94/611/EG**

Entscheidung der Kommission vom 9. September 1994 zur  
Durchführung von Artikel 20 der Richtlinie 89/106/EWG über  
Bauprodukte (94/611/EG).

#### **Strahlenschutz 112**

Europäische Kommission: Strahlenschutz 112  
"Strahlenschutzgrundsätze zur natürlichen Radioaktivität von  
Baumaterialien", Luxemburg: Amt für Veröffentlichungen der  
Europäischen Union, 2000.



#### **Herausgeber**

Institut Bauen und Umwelt e.V.  
Hegelplatz 1  
10117 Berlin  
Deutschland

+49 (0)30 3087748- 0  
info@ibu-epd.com  
www.ibu-epd.com



#### **Programmhalter**

Institut Bauen und Umwelt e.V.  
Hegelplatz 1  
10117 Berlin  
Deutschland

+49 (0)30 3087748- 0  
info@ibu-epd.com  
www.ibu-epd.com



#### **Ersteller der Ökobilanz**

Sphera Solutions GmbH  
Hauptstraße 111- 113  
70771 Leinfelden-Echterdingen  
Deutschland

+49 711 341817-0  
info@sphera.com  
www.sphera.com



#### **Inhaber der Deklaration**

Verband für Dämmsysteme, Putz und Mörtel e.V.  
Reinhardtstraße 14  
10117 Berlin  
Deutschland

+49 (0)30 403670750  
info@vdpm.info  
www.vdpm.info

# Sicherheitsdatenblatt

gemäß 1907/2006/EG, Artikel 31



baumit.com

Druckdatum: 30.05.2022

Versionsnummer 6 (ersetzt Version 5)

überarbeitet am: 30.05.2022

## ABSCHNITT 1: Bezeichnung des Stoffs beziehungsweise des Gemischs und des Unternehmens

### 1.1 Produktidentifikator

#### **SchnellEstrich 4-Tage**

UFI: GEQ1-0037-H00F-9X00

### 1.2 Relevante identifizierte Verwendungen des Stoffs oder Gemischs und Verwendungen, von denen abgeraten wird

Trockenmörtel zum Anmischen mit Wasser und anschließender Verwendung als Zementestrich zur Herstellung von Verbundestrich, Estrich auf Trennlage oder Dämmschicht und als Heizestrich im Innen- und Außenbereich.

Von allen anderen Verwendungen wird abgeraten.

**Verwendung des Stoffes / des Gemisches** Dry mix mortar

### 1.3 Einzelheiten zum Lieferanten, der das Sicherheitsdatenblatt bereitstellt

#### **Hersteller/Lieferant:**

Baumit GmbH

Reckenberg 12

D-87541 BAD HINDELANG

Telefon: + 49 8324 921 1025

Telefax: + 49 49 8324 921 1029

eMail (sachkundige Person): sdb@baumit.de

**Auskunftgebender Bereich:** Abteilung Produktsicherheit

**1.4 Notrufnummer:** Giftinformationszentrum Mainz +49 6131 19240

## ABSCHNITT 2: Mögliche Gefahren

### 2.1 Einstufung des Stoffs oder Gemischs

#### **Einstufung gemäß Verordnung (EG) Nr. 1272/2008**

Skin Irrit. 2 H315 Verursacht Hautreizungen.

Eye Dam. 1 H318 Verursacht schwere Augenschäden.

#### **Zusätzliche Angaben:**

Bei sachgerechter, trockener Lagerung für mindestens 12 Monate ab Herstellerdatum chromatarm.

### 2.2 Kennzeichnungselemente

#### **Kennzeichnung gemäß Verordnung (EG) Nr. 1272/2008**

Das Produkt ist gemäß CLP-Verordnung eingestuft und gekennzeichnet.

#### **Gefahrenpiktogramme**



GHS05

**Signalwort:** Gefahr

#### **Gefahrbestimmende Komponenten zur Etikettierung**

Portlandzementklinker (grau)

#### **Gefahrenhinweise**

H315 Verursacht Hautreizungen.

H318 Verursacht schwere Augenschäden.

#### **Sicherheitshinweise**

P102

Darf nicht in die Hände von Kindern gelangen.

(Fortsetzung auf Seite 2)

# Sicherheitsdatenblatt

gemäß 1907/2006/EG, Artikel 31

Druckdatum: 30.05.2022

Versionsnummer 6 (ersetzt Version 5)

überarbeitet am: 30.05.2022

## SchnellEstrich 4-Tage

(Fortsetzung von Seite 1)

- P280 Schutzhandschuhe / Augenschutz / Gesichtsschutz tragen.  
 P305+P351+P338 BEI KONTAKT MIT DEN AUGEN: Einige Minuten lang behutsam mit Wasser spülen. Eventuell vorhandene Kontaktlinsen nach Möglichkeit entfernen. Weiter spülen.  
 P315 Sofort ärztlichen Rat einholen/ärztliche Hilfe hinzuziehen.  
 P302+P352 BEI BERÜHRUNG MIT DER HAUT: Mit viel Wasser waschen.  
 P332+P313 Bei Hautreizung: Ärztlichen Rat einholen/ärztliche Hilfe hinzuziehen.  
 P362+P364 Kontaminierte Kleidung ausziehen und vor erneutem Tragen waschen.

### 2.3 Sonstige Gefahren

Aus dem trockenen Gemisch entstehender Staub kann die Atemwege reizen. Wiederholtes Einatmen größerer Staubmengen erhöht das Risiko für Erkrankungen der Lunge. Das Produkt reagiert mit Feuchtigkeit stark alkalisch. Das mit Wasser versetzte Produkt kann bei längerem Kontakt (z.B. Knien im feuchten Mörtel) ernste Hautschäden hervorrufen.

Das Gemisch ist chromatarm, da der Gehalt an sensibilisierendem Chrom(VI) durch Zusätze unter 0,0002% im Zementanteil des verwendungsfähigen Produktes abgesenkt ist. Daher besteht keine Gefahr der Sensibilisierung durch Chromat. Voraussetzung für die Wirksamkeit der Chromatreduktion ist die sachgerechte trockene Lagerung und die Beachtung der maximalen Lagerdauer.

Das Produkt ist schwach wassergefährdend.

### Ergebnisse der PBT- und vPvB-Beurteilung

Die Kriterien für die Identifizierung persistenter, bioakkumulierbarer und toxischer Stoffe (PBT) und sehr persistenter und sehr bioakkumulierbarer Stoffe (vPvB) nach Anhang XIII der Verordnung (EG) Nr. 1907/2006 werden nicht erfüllt.

## ABSCHNITT 3: Zusammensetzung/Angaben zu Bestandteilen

### 3.2 Gemische

#### Beschreibung:

Gemisch aus chromatarmen Zement gemäß RL 2003/53/EG, Gesteinskörnungen und Zusätzen.

#### Gefährliche Inhaltsstoffe:

CAS: 65997-15-1	Portlandzementklinker (grau)	<20%
EINECS: 266-043-4	Eye Dam. 1, H318; Skin Irrit. 2, H315; Skin Sens. 1, H317; STOT SE 3, H335	
Reg.nr.: entfällt		

#### Zusätzliche Hinweise:

Der Wortlaut der angeführten Gefahrenhinweise ist dem Abschnitt 16 zu entnehmen.

## ABSCHNITT 4: Erste-Hilfe-Maßnahmen

### 4.1 Beschreibung der Erste-Hilfe-Maßnahmen

#### Allgemeine Hinweise:

Betroffene nicht unbeaufsichtigt lassen. Verunglückten aus der Gefahrenzone entfernen. Betroffenen ruhig lagern, zudecken und warm halten. Beschmutzte, getränkte Kleidung sofort ausziehen. Bei Auftreten von Beschwerden oder in Zweifelsfällen ärztlichen Rat einholen. Bei Bewusstlosigkeit stabile Seitenlage anwenden und nichts über den Mund verabreichen.

#### Nach Einatmen:

Bei unregelmäßiger Atmung oder Atemstillstand sofort ärztlichen Beistand suchen und Erste-Hilfe-Maßnahmen einleiten. Bei Reizung der Atemwege Arzt aufsuchen. Für Frischluft sorgen. Staubquelle entfernen und für Frischluft sorgen oder betroffene Person an die frische Luft bringen. Bei Beschwerden, wie Unwohlsein, Husten oder anhaltende Reizung, ärztlichen Rat einholen.

#### Nach Hautkontakt:

Betroffene Hautfläche sofort mit viel Wasser abwaschen, um sämtliche Produktreste zu entfernen. Durchfeuchtete Handschuhe, Kleidung, Schuhe, Uhren usw. sofort ausziehen bzw. entfernen. Kleidung,

(Fortsetzung auf Seite 3)

# Sicherheitsdatenblatt

gemäß 1907/2006/EG, Artikel 31



baumit.com

Druckdatum: 30.05.2022

Versionsnummer 6 (ersetzt Version 5)

überarbeitet am: 30.05.2022

## SchnellEstrich 4-Tage

(Fortsetzung von Seite 2)

Schuhe, Uhren usw. vor Wiederverwendung gründlich waschen bzw. reinigen. Bei Hautbeschwerden Arzt konsultieren.

### Nach Augenkontakt:

Augen nicht trocken reiben, weil durch die mechanische Beanspruchung zusätzliche Augenschäden verursacht werden können. Gegebenenfalls Kontaktlinsen entfernen und das Auge sofort bei geöffnetem Lidspalt unter fließendem Wasser mindestens 20 Minuten spülen, um alle Partikel zu entfernen. Falls möglich, isotonische Augenspüllösung (z.B. 0,9 % NaCl) verwenden. Immer Arbeitsmediziner oder Augenarzt konsultieren.

### Nach Verschlucken:

KEIN Erbrechen herbeiführen. Bei Bewusstsein Mund mit Wasser spülen und reichlich Wasser trinken. Arzt oder Giftnotrufzentrale konsultieren.

### 4.2 Wichtigste akute und verzögert auftretende Symptome und Wirkungen

Keine relevanten Informationen verfügbar.

### Augen:

Augenkontakt mit dem trockenen oder feuchten Produkt kann ernste und möglicherweise bleibende Schäden verursachen.

### Haut:

Das Produkt kann auch in trockenem Zustand durch anhaltenden Kontakt eine reizende Wirkung auf feuchte Haut (infolge von Schwitzen oder Luftfeuchte) haben. Der Kontakt mit feuchter Haut kann Hautreizungen, Dermatitis oder andere ernste Hautschäden hervorrufen.

### Zusätzlicher Hinweis:

Zement kann vorhandene Erkrankungen der Haut, Augen und Atemwege verschlimmern, z.B. bei Lungenemphysemen oder Asthma.

### 4.3 Hinweise auf ärztliche Soforthilfe oder Spezialbehandlung

Wird ein Arzt aufgesucht, soll nach Möglichkeit dieses Sicherheitsdatenblatt vorgelegt werden.

## ABSCHNITT 5: Maßnahmen zur Brandbekämpfung

### 5.1 Löschmittel

Das Produkt ist weder im Lieferzustand noch im angemischten Zustand brennbar. Löschmittel und Brandbekämpfung sind deshalb auf den Umgebungsbrand abzustimmen.

**Geeignete Löschmittel:** Feuerlöschmaßnahmen auf die Umgebung abstimmen.

### 5.2 Besondere vom Stoff oder Gemisch ausgehende Gefahren

Keine. Das Produkt ist weder explosiv noch brennbar und wirkt auch bei anderen Materialien nicht brandfördernd.

### 5.3 Hinweise für die Brandbekämpfung

Keine besonderen Maßnahmen zur Brandbekämpfung erforderlich. Löschmittel nicht in die Kanalisation gelangen lassen.

## ABSCHNITT 6: Maßnahmen bei unbeabsichtigter Freisetzung

### 6.1 Personenbezogene Vorsichtsmaßnahmen, Schutzausrüstungen und in Notfällen anzuwendende Verfahren

#### 6.1.1 Nicht für Notfälle geschultes Personal

Schutzkleidung tragen wie unter Abschnitt 8 beschrieben. Staubeentwicklung vermeiden. Ausreichende Belüftung sicherstellen. Den Anweisungen für sichere Handhabung folgen wie unter Abschnitt 7 beschrieben. Notfallpläne sind nicht erforderlich.

(Fortsetzung auf Seite 4)



# Sicherheitsdatenblatt

gemäß 1907/2006/EG, Artikel 31

Druckdatum: 30.05.2022

Versionsnummer 6 (ersetzt Version 5)

überarbeitet am: 30.05.2022

## SchnellEstrich 4-Tage

(Fortsetzung von Seite 3)

### 6.1.2 Einsatzkräfte

Bei hoher Staubexposition ist Atemschutz wie unter Abschnitt 8.2.2 beschrieben erforderlich.

### 6.2 Umweltschutzmaßnahmen

Nicht in die Kanalisation/Oberflächenwasser/Grundwasser gelangen lassen (pH-Wert Anhebung).

### 6.3 Methoden und Material für Rückhaltung und Reinigung

Verschüttetes Material ggf. mit Plane gegen Verwehungen schützen, trocken aufnehmen und wenn möglich verwenden. Bei diesen Arbeiten Windrichtung beachten und Fallhöhe beim Umschichten (z. B. mit Schaufeln) gering halten. Zur Reinigung mindestens Industriesauger/-entstauber der Staubklasse M (DIN EN 60335-2-69) verwenden. Nicht trocken kehren. Niemals Druckluft zur Reinigung verwenden. Kommt es bei einer trockenen Reinigung zur Staubentwicklung, ist unbedingt persönliche Schutzausrüstung zu verwenden. Einatmen von entstehendem Staub und Hautkontakt vermeiden. Angerührten Mörtel erhärten lassen und entsorgen (siehe Abschnitt 13.1).

### 6.4 Verweis auf andere Abschnitte

Informationen zur sicheren Handhabung siehe Abschnitt 7.

Informationen zur persönlichen Schutzausrüstung siehe Abschnitt 8.

Informationen zur Entsorgung siehe Abschnitt 13.

## ABSCHNITT 7: Handhabung und Lagerung

### 7.1 Schutzmaßnahmen zur sicheren Handhabung

In Bereichen, in denen gearbeitet wird, nicht essen, trinken oder rauchen.

Staubentwicklung vermeiden. Bei Sackware und Verwendung offener Mischbehälter erst Wasser einfüllen, dann das trockene Produkt vorsichtig einlaufen lassen. Fallhöhe gering halten. Rührer langsam anlaufen lassen. Leersäcke nicht, bzw. nur in einem Übersack, zusammendrücken. Kontakt mit den Augen und der Haut durch persönliche Schutzausrüstung gemäß Abschnitt 8.2.2 vermeiden. Ausreichende Belüftung sicherstellen, ggf. Atemschutz nach Abschnitt 8.2.2 verwenden. Bei der Verarbeitung nicht im frischen Produkt knien.

Bei maschineller Verarbeitung (z.B. mit Putzmaschine oder Durchlaufmischer) kann die Staubentwicklung durch vorsichtiges Auflegen, Öffnen und Leeren der Säcke sowie die Verwendung einer besonderen Zusatzausrüstung vermindert werden.

Produkte nach Ablauf der angegebenen Lagerungsdauer nicht mehr verwenden, da die Wirkung des enthaltenen Reduktionsmittels nachlässt und der Gehalt an löslichem Chrom(VI) den in Abschnitt 2.3 genannten Grenzwert überschreiten kann. In diesen Fällen kann sich aufgrund des in dem Produkt enthaltenen wasserlöslichen Chromats bei anhaltendem Kontakt eine allergische Chromatdermatitis entwickeln.

Bei Gebinden ab 10 kg:

Durch Verwendung mechanischer Hilfsmittel das Heben und Tragen von Gebinden minimieren.

### 7.2 Bedingungen zur sicheren Lagerung unter Berücksichtigung von Unverträglichkeiten

Trocken lagern. Zutritt von Wasser und Feuchtigkeit vermeiden. Stets im Originalgebinde aufbewahren. Bei nicht sachgemäßer Lagerung (Feuchtezutritt) oder Überschreitung der maximalen Lagerungsdauer kann die Wirkung eines ggf. enthaltenen Chromatreduzierers nachlassen (siehe Abschnitt 7.1).

**Anforderung an Lagerräume und Behälter:** Nur im Originalgebinde aufbewahren.

**Lagerklasse:** 13

**GISCODE** ZP1

### 7.3 Spezifische Endanwendungen

Dieses Produkt ist dem GISCODE ZP 1 (Zementhaltige Produkte, chromatarm) zugeordnet (siehe Abschnitt 15). Weitergehende Informationen zum sicheren Umgang, zu Schutzmaßnahmen und Verhaltensregeln können dem GISCODE ZP 1 entnommen werden. Er steht als Teil des Gefahrstoff-Informationssystems der Berufsgenossenschaft der Bauwirtschaft unter [www.gisbau.de](http://www.gisbau.de) zur Verfügung. Weitere Hinweise zur sicheren Verarbeitung enthält die mitgelieferte Gefährdungsbeurteilung nach § 6 Abs. 7 der Verordnung zum Schutz vor Gefahrstoffen (Gefahrstoffverordnung – GefStoffV). Die

(Fortsetzung auf Seite 5)

# Sicherheitsdatenblatt

gemäß 1907/2006/EG, Artikel 31

Druckdatum: 30.05.2022

Versionsnummer 6 (ersetzt Version 5)

überarbeitet am: 30.05.2022

## SchnellEstrich 4-Tage

(Fortsetzung von Seite 4)  
mitgelieferte Gefährdungsbeurteilung wird vom Hersteller zusätzlich zu diesem Sicherheitsdatenblatt zur Verfügung gestellt.

### ABSCHNITT 8: Begrenzung und Überwachung der Exposition/Persönliche Schutzausrüstungen

#### 8.1 Zu überwachende Parameter

**Bestandteile mit arbeitsplatzbezogenen, zu überwachenden Grenzwerten:**

##### 65997-15-1 Portlandzementklinker (grau)

AGW | Langzeitwert: 5 E mg/m<sup>3</sup>  
DFG

##### 7488-55-3 Zinn(II)-sulfat

AGW | Langzeitwert: 8 E mg/m<sup>3</sup>  
EU, AGS, 10

#### Zusätzliche Hinweise:

Als Grundlage dienen die bei der Erstellung gültigen Listen.

A = Alveolengängige Staubfraktion

E = Einatembare Staubfraktion

#### 8.2 Begrenzung und Überwachung der Exposition

##### 8.2.1 Geeignete technische Steuerungseinrichtungen

Zur Verminderung der Staubentwicklung sollten geschlossene Systeme (z.B. Silo mit Förderanlage), örtliche Absaugungen oder andere technische Steuerungseinrichtungen, z.B. Putzmaschinen oder Durchlaufmischer mit besonderer Zusatzausrüstung zur Stauberfassung, verwendet werden.

##### Individuelle Schutzmaßnahmen, zum Beispiel persönliche Schutzausrüstung

Bei der Arbeit nicht essen, trinken oder rauchen. Vor Pausen und bei Arbeitsende Hände und Gesicht waschen und ggf. duschen, um anhaftenden Staub zu entfernen. Berührung mit den Augen und der Haut strikt vermeiden. Hautpflegemittel verwenden. Durchfeuchtete Handschuhe, Kleidung, Schuhe, Uhren usw. sofort ausziehen bzw. entfernen. Kleidung, Schuhe, Uhren usw. vor Wiederverwendung gründlich waschen bzw. reinigen.

Allgemeine Informationen zur Benutzung von Schutzkleidung finden sich in der Berufsgenossenschaftlichen Regel BGR 189.

##### Atemschutz

Besteht die Gefahr einer Überschreitung der Expositionsgrenzwerte, z.B. beim offenen Hantieren mit dem pulverförmigen trockenen Produkt, so ist eine geeignete Atemschutzmaske zu verwenden:

Anmischen und Umfüllen trockener Mörtel in offenen Systemen, z. B. händisches Anmischen, Aufgeben von Sackware in Putzmaschinen:

Die Einhaltung der Arbeitsgrenzwerte ist durch wirksame staubtechnische Maßnahmen, z.B. lokale Absaugeinrichtungen, sicherzustellen. Falls dies nicht möglich ist, sind partikelfiltrierende Halbmasken des Typs FFP2 (geprüft nach EN 149) zu verwenden.

Händische Verarbeitung der gebrauchsfertigen Mörtel:

Kein Atemschutz erforderlich.

Maschinelle Verarbeitung von Mörtel:

Kein Atemschutz erforderlich.

Allgemeine Informationen zur Benutzung von Atemschutz finden sich in der Berufsgenossenschaftlichen Regel BGR/GUV R 190. Eine Unterweisung der Mitarbeiter in der korrekten Verwendung der persönlichen Schutzausrüstung ist erforderlich, um die erforderliche Wirksamkeit sicherzustellen.

(Fortsetzung auf Seite 6)

**SchnellEstrich 4-Tage**

(Fortsetzung von Seite 5)

**Handschutz****Schutzhandschuhe**

Wasserdichte, abrieb- und alkalieresistente Schutzhandschuhe mit CE-Kennzeichnung tragen. Lederhandschuhe sind auf Grund ihrer Wasserdurchlässigkeit nicht geeignet und können chromathaltige Verbindungen freisetzen. Untersuchungen haben gezeigt, dass nitrilgetränkte Baumwollhandschuhe (Schichtdicke ca. 0,15 mm) über einen Zeitraum von 480 min ausreichend Schutz bieten. Durchfeuchtete Handschuhe wechseln. Handschuhe zum Wechseln bereithalten.

Allgemeine Informationen zur Benutzung von Schutzhandschuhen finden sich in der Berufsgenossenschaftlichen Regel BGR 195.

Geschlossene langärmelige Schutzkleidung und dichtes Schuhwerk tragen. Falls Kontakt mit frischem Mörtel nicht zu vermeiden ist, sollte die Schutzkleidung auch wasserdicht sein. Darauf achten, dass kein frischer Mörtel von oben in die Schuhe oder Stiefel gelangt.

Hautschutzplan beachten. Insbesondere nach dem Arbeiten Hautpflegemittel verwenden.

**Augen-/Gesichtsschutz**

Bei Staubentwicklung oder Spritzgefahr dicht schließende Schutzbrille gemäß EN 166 tragen (Augenduschen bereitstellen).

Allgemeine Informationen zur Benutzung von Augen- und Gesichtsschutz finden sich in der Berufsgenossenschaftlichen Regel BGR 192.

**Körperschutz: Arbeitsschutzkleidung****8.2.3 Begrenzung und Überwachung der Umweltexposition**

Freisetzung in die Umwelt vermeiden. Restmengen verwenden oder sachgemäß entsorgen.

**Luft:**

Einhaltung des Staubimmissionsgrenzwertes nach der Technischen Anleitung zur Reinhaltung der Luft (TA Luft).

**Wasser:**

Produkt nicht in Gewässer gelangen lassen, da hierdurch ein Anstieg des pH-Werts verursacht werden kann. Bei einem pH-Wert von über 9 können ökotoxikologische Effekte auftreten. Abwasser- und Grundwasserverordnungen sind zu beachten.

**Boden:**

Einhaltung des Bundes-Bodenschutzgesetzes (BBodSchG) und der Bundes-Bodenschutz- und Altlastenverordnung (BBodSchV). Keine speziellen Kontrollmaßnahmen erforderlich.

**ABSCHNITT 9: Physikalische und chemische Eigenschaften****9.1 Angaben zu den grundlegenden physikalischen und chemischen Eigenschaften**

<b>Aggregatzustand</b>	Fest
<b>Farbe</b>	Grau
<b>Geruch:</b>	Geruchlos
<b>Geruchsschwelle:</b>	Nicht bestimmt.
<b>Schmelzpunkt/Gefrierpunkt:</b>	Nicht zutreffend.
<b>Siedepunkt oder Siedebeginn und Siedebereich</b>	Nicht zutreffend.
<b>Entzündbarkeit</b>	Nicht zutreffend (Feststoff nicht entzündbar).
<b>Untere und obere Explosionsgrenze</b>	
<b>Untere:</b>	Nicht zutreffend.

(Fortsetzung auf Seite 7)

# Sicherheitsdatenblatt

gemäß 1907/2006/EG, Artikel 31

Druckdatum: 30.05.2022

Versionsnummer 6 (ersetzt Version 5)

überarbeitet am: 30.05.2022

## SchnellEstrich 4-Tage

(Fortsetzung von Seite 6)

<b>Obere:</b>	Nicht zutreffend.
<b>Flammpunkt:</b>	Nicht anwendbar.
<b>Zersetzungstemperatur:</b>	Nicht zutreffend.
<b>pH-Wert (T = 20 °C gebrauchsfertig in Wasser angemischt) bei 20 °C:</b>	11
<b>Löslichkeit</b>	
<b>Wasser:</b>	Löslich.
<b>Verteilungskoeffizient n-Oktanol/Wasser (log-Wert)</b>	Nicht zutreffend (Feststoff nicht entzündbar).
<b>Dampfdruck:</b>	Nicht anwendbar.
<b>Dichte und/oder relative Dichte</b>	
<b>Relative Dichte</b>	Nicht bestimmt.
<b>Schüttdichte:</b>	1.600-1.800 kg/m <sup>3</sup>
<b>Dampfdichte</b>	Nicht anwendbar.
<b>Partikeleigenschaften</b>	Siehe Abschnitt 3.

<b>9.2 Sonstige Angaben</b>	
<b>Form:</b>	Fest
<b>Wichtige Angaben zum Gesundheits- und Umweltschutz sowie zur Sicherheit</b>	
<b>Zündtemperatur</b>	Das Produkt ist nicht selbstentzündlich.
<b>Explosive Eigenschaften:</b>	Das Produkt ist nicht explosionsgefährlich.
<b>Lösemitteltrennprüfung:</b>	
<b>Festkörpergehalt:</b>	100,0 %
<b>oxidierende Eigenschaften:</b>	Nicht oxidierend.

<b>Angaben über physikalische Gefahrenklassen</b>	
<b>Explosive Stoffe/Gemische und Erzeugnisse mit Explosivstoff</b>	entfällt
<b>Entzündbare Gase</b>	entfällt
<b>Aerosole</b>	entfällt
<b>Oxidierende Gase</b>	entfällt
<b>Gase unter Druck</b>	entfällt
<b>Entzündbare Flüssigkeiten</b>	entfällt
<b>Entzündbare Feststoffe</b>	entfällt
<b>Selbstzersetzliche Stoffe und Gemische</b>	entfällt
<b>Pyrophore Flüssigkeiten</b>	entfällt
<b>Pyrophore Feststoffe</b>	entfällt
<b>Selbsterhitzungsfähige Stoffe und Gemische</b>	entfällt
<b>Stoffe und Gemische, die in Kontakt mit Wasser entzündbare Gase entwickeln</b>	entfällt
<b>Oxidierende Flüssigkeiten</b>	entfällt
<b>Oxidierende Feststoffe</b>	entfällt
<b>Organische Peroxide</b>	entfällt
<b>Gegenüber Metallen korrosiv wirkende Stoffe und Gemische</b>	entfällt
<b>Desensibilisierte Stoffe/Gemische und Erzeugnisse mit Explosivstoff</b>	entfällt

DE

(Fortsetzung auf Seite 8)

**SchnellEstrich 4-Tage**

(Fortsetzung von Seite 7)

**ABSCHNITT 10: Stabilität und Reaktivität****10.1 Reaktivität**

Reagiert mit Wasser alkalisch. In Kontakt mit Wasser findet eine beabsichtigte Reaktion statt, bei der das Produkt erhärtet und eine feste Masse bildet, die nicht mit ihrer Umgebung reagiert.

**10.2 Chemische Stabilität** Das Produkt ist stabil, solange es sachgerecht und trocken gelagert wird.

**Thermische Zersetzung / zu vermeidende Bedingungen:**

Keine Zersetzung bei bestimmungsgemäßer Verwendung.

**10.3 Möglichkeit gefährlicher Reaktionen**

Keine gefährlichen Reaktionen bekannt (s.a. 10.5).

**10.4 Zu vermeidende Bedingungen**

Wasserzutritt und Feuchtigkeit während der Lagerung vermeiden (das Gemisch reagiert mit Feuchtigkeit alkalisch und erhärtet).

**10.5 Unverträgliche Materialien**

Reagiert exotherm mit Säuren; das feuchte Produkt ist alkalisch und reagiert mit Säuren, Ammoniumsalzen und unedlen Metallen, z.B. Aluminium, Zink, Messing. Bei der Reaktion mit unedlen Metallen entsteht Wasserstoff.

**10.6 Gefährliche Zersetzungsprodukte**

Für das Gemisch sind keine gefährlichen Zersetzungsprodukte bekannt.

**ABSCHNITT 11: Toxikologische Angaben****11.1 Angaben zu den Gefahrenklassen im Sinne der Verordnung (EG) Nr. 1272/2008**

Das Gemisch in seiner Gesamtheit wurde nicht toxikologisch untersucht. Die Angaben zu toxikologischen Wirkungen resultieren aus den entsprechenden Angaben für Zement. Zemente (Normalzemente), Portlandzementklinker und Flue Dust haben die gleichen toxikologischen und ökotoxikologischen Eigenschaften.

**Akute Toxizität**

Zement ist als nicht akut toxisch einzustufen.

Aufgrund der verfügbaren Daten sind die Einstufungskriterien nicht erfüllt.

**Portlandzement**

dermal:

Limit Test, Kaninchen, 24 Stunden Exposition, 2000 mg/kg Körpergewicht – keine Letalität. [Referenz (4)] Aufgrund der vorliegenden Daten gelten die Einstufungskriterien als nicht erfüllt.

inhalativ:

Limit Test, Ratte, mit 5 g/m<sup>3</sup>, keine akute Toxizität. Studie wurde mit Portlandzementklinker durchgeführt, der Hauptkomponente von Zement. [Referenz (10)] Aufgrund der vorliegenden Daten gelten die Einstufungskriterien als nicht erfüllt.

oral:

Bei Tierstudien mit Zementofenstäuben und Zementstäuben wurde keine akut orale Toxizität festgestellt. Aufgrund der vorliegenden Daten gelten die Einstufungskriterien als nicht erfüllt.

**Ätz-/Reizwirkung auf die Haut**

Zement hat eine haut- und schleimhautreizende Wirkung. Trockener Zement in Kontakt mit feuchter Haut oder Haut in Kontakt mit feuchtem oder nassem Zement kann zu unterschiedlichen reizenden und entzündlichen Reaktionen der Haut führen, z. B. Rötung und Rissbildung. Anhaltender Kontakt in Zusammenhang mit mechanischem Abrieb kann zu ernsten Hautschäden führen. [Referenz (4)]

(Fortsetzung auf Seite 9)

## SchnellEstrich 4-Tage

(Fortsetzung von Seite 8)

Verursacht Hautreizungen.

### Schwere Augenschädigung/-reizung

Im in vitro Test zeigte Portlandzementklinker (Hauptkomponente von Zement) unterschiedlich starke Auswirkungen auf die Hornhaut. Der berechnete „irritation index“ beträgt 128. Direkter Kontakt mit Zement kann zu Hornhautschäden führen, zum einen durch die mechanische Einwirkung und zum anderen durch eine sofortige oder spätere Reizung oder Entzündung. Direkter Kontakt mit größeren Mengen trockenen Zements oder Spritzern von feuchtem Zement kann Auswirkungen haben, die von einer moderaten Augenreizung (z. B. Bindehautentzündung oder Lidrandentzündung) bis zu ernststen Augenschäden und Erblindung reichen. [Referenz (11), (12)]  
Verursacht schwere Augenschäden.

### Sensibilisierung der Atemwege/Haut

Es gibt keine Anzeichen für eine Sensibilisierung der Atemwege. Aufgrund der vorliegenden Daten gelten die Einstufungskriterien als nicht erfüllt. [Referenz (1)]

Bei einzelnen Personen können sich nach Kontakt mit feuchtem Zement Hautekzeme bilden. Diese werden entweder durch den pH-Wert (reizende Kontaktdermatitis) oder durch immunologische Reaktionen mit wasserlöslichem Chrom(VI) ausgelöst (allergische Kontaktdermatitis). [Referenz (5), (13)]

Aufgrund der verfügbaren Daten sind die Einstufungskriterien nicht erfüllt.

### Keimzell-Mutagenität

Keine Anzeichen für Keimzellmutagenität. Aufgrund der vorliegenden Daten gelten die Einstufungskriterien als nicht erfüllt. [Referenz (14), (15)]

**Keimzellmutagenität** Aufgrund der verfügbaren Daten sind die Einstufungskriterien nicht erfüllt.

**Karzinogenität** Aufgrund der verfügbaren Daten sind die Einstufungskriterien nicht erfüllt.

**Reproduktionstoxizität** Aufgrund der verfügbaren Daten sind die Einstufungskriterien nicht erfüllt.

### Spezifische Zielorgan-Toxizität bei einmaliger Exposition

Aufgrund der verfügbaren Daten sind die Einstufungskriterien nicht erfüllt.

### Spezifische Zielorgan-Toxizität bei wiederholter Exposition

Aufgrund der verfügbaren Daten sind die Einstufungskriterien nicht erfüllt.

**Aspirationsgefahr** Aufgrund der verfügbaren Daten sind die Einstufungskriterien nicht erfüllt.

### Karzinogenität

Ein kausaler Zusammenhang zwischen Zement und Krebserkrankung wurde nicht festgestellt.

Epidemiologische Studien ließen keine Rückschlüsse auf einen Zusammenhang zwischen der Exposition mit Zement und Krebserkrankungen zu. [Referenz (1)]

Portlandzement ist gemäß ACGIH A4 nicht als Humankarzinogen eingestuft: "Stoffe, die betreffend der Humankarzinogenität aufgrund von unzulänglichem Datenmaterial nicht abschließend beurteilt werden können. In vitro-Tests oder Tierversuche geben keine ausreichenden Hinweise auf Karzinogenität, um diesen Stoff einer anderen Klassifikation zuzuordnen." [Referenz (16)]

Aufgrund der vorliegenden Daten gelten die Einstufungskriterien als nicht erfüllt.

### Reproduktionstoxizität

Aufgrund der vorliegenden Daten für Portlandzement gelten die Einstufungskriterien als nicht erfüllt.

### Spezifische Zielorgantoxizität bei einmaliger Exposition

Zementstaubexposition kann zur Reizung der Atmungsorgane (Rachen, Hals, Lunge) führen. Husten, Niesen und Kurzatmigkeit können die Folge sein, wenn die Exposition über dem Arbeitsplatzgrenzwert liegt. [Referenz (1)]

Berufsbedingte Exposition mit Zementstaub kann zur Beeinträchtigung der Atmungsfunktionen führen. Allerdings gibt es derzeit noch keine ausreichenden Erkenntnisse, um eine Dosis-Wirkungsbeziehung ableiten zu können.

### Spezifische Zielorgantoxizität bei wiederholter Exposition

Langzeitexposition mit lungengängigem Zementstaub oberhalb des Arbeitsplatzgrenzwertes kann zu Husten, Kurzatmigkeit und chronisch obstruktiven Veränderungen der Atemwege führen. Bei niedrigen Konzentrationen wurden keine chronischen Effekte beobachtet. [Referenz (17)]

Aufgrund der vorliegenden Daten gelten die Einstufungskriterien als nicht erfüllt.

(Fortsetzung auf Seite 10)



**SchnellEstrich 4-Tage**

(Fortsetzung von Seite 9)

**Aspirationsgefahr** Nicht zutreffend, da Zement nicht als Aerosol vorliegt.**11.2 Angaben über sonstige Gefahren****Endokrinschädliche Eigenschaften**

Keiner der Inhaltsstoffe ist enthalten.

**ABSCHNITT 12: Umweltbezogene Angaben****12.1 Toxizität****Zement:**

Ökotoxikologische Untersuchungen mit Portlandzement an Daphnia magna (U.S. EPA, 1994a) [Referenz (6)] und Selenastrum Coli (U.S. EPA, 1993) [Referenz (7)] haben nur einen geringen toxischen Effekt gezeigt. Daher konnten die LC50 und EC50 Werte nicht bestimmt werden. [Referenz (8)] Es konnten auch keine toxischen Auswirkungen auf Sedimente festgestellt werden. [Referenz (9)] Die Freisetzung größerer Mengen von Zement in Wasser kann jedoch zu einer pH-Wert-Erhöhung führen und damit unter besonderen Umständen toxisch für aquatisches Leben sein.

**Aquatische Toxizität:** Keine weiteren relevanten Informationen verfügbar.**12.2 Persistenz und Abbaubarkeit** Nicht zutreffend.**12.3 Bioakkumulationspotenzial** Nicht zutreffend.**12.4 Mobilität im Boden** Keine weiteren relevanten Informationen verfügbar.**12.5 Ergebnisse der PBT- und vPvB-Beurteilung****PBT:** Nicht anwendbar.**vPvB:** Nicht anwendbar.**12.6 Endokrinschädliche Eigenschaften**

Das Produkt enthält keine Stoffe mit endokrinschädlichen Eigenschaften.

**12.7 Andere schädliche Wirkungen**

Das Gemisch enthält Portlandzementklinker und Flue Dust. Die Freisetzung größerer Mengen in Verbindung mit Wasser führt zu einer pH-Wert Anhebung. Der pH-Wert sinkt rasch durch Verdünnung (anorganisch-mineralischer Baustoff).

**Weitere ökologische Hinweise:****Allgemeine Hinweise:**

Wassergefährdungsklasse 1 (Selbsteinstufung): schwach wassergefährdend

Nicht unverdünnt bzw. in größeren Mengen in das Grundwasser, in Gewässer oder in die Kanalisation gelangen lassen.

Darf nicht unverdünnt bzw. unneutralisiert ins Abwasser bzw. in den Vorfluter gelangen.

**ABSCHNITT 13: Hinweise zur Entsorgung****13.1 Verfahren der Abfallbehandlung****Feuchte Produkte und Produktschlämme:**

Feuchte Produkte und Produktschlämme aushärten lassen und nicht in die Kanalisation oder Gewässer gelangen lassen. Entsorgung wie unter "Ausgehärtetes Produkt" beschrieben.

**Ausgehärtetes Produkt:**

Ausgehärtetes Produkt unter Beachtung der örtlichen behördlichen Bestimmungen entsorgen. Nicht in die Kanalisation gelangen lassen. Entsorgung des ausgehärteten Produkts gemäß AVV.

z.B. 17 01 01 Beton

17 09 04 gemischte Bau- und Abbruchabfälle mit Ausnahme derjenigen, die unter  
17 09 01, 17 09 02 und 17 09 03 fallen

(Fortsetzung auf Seite 11)



# Sicherheitsdatenblatt

gemäß 1907/2006/EG, Artikel 31

Druckdatum: 30.05.2022

Versionsnummer 6 (ersetzt Version 5)

überarbeitet am: 30.05.2022

## SchnellEstrich 4-Tage

(Fortsetzung von Seite 10)

### Europäisches Abfallverzeichnis

15 01 10*	Verpackungen, die Rückstände gefährlicher Stoffe enthalten oder durch gefährliche Stoffe verunreinigt sind
17 01 01	Beton
17 09 04	gemischte Bau- und Abbruchabfälle mit Ausnahme derjenigen, die unter 17 09 01, 17 09 02 und 17 09 03 fallen

### Ungereinigte Verpackungen:

Verpackung vollständig entleeren und dem Recycling zuführen. Ansonsten Entsorgung der vollständig entleerten Verpackungen je nach Verpackungsart gemäß AVV.

z.B. 15 01 01 Verpackungen aus Papier und Pappe

15 01 10\* Verpackungen, die Rückstände gefährlicher Stoffe enthalten oder durch gefährliche Stoffe verunreinigt sind.

**Empfohlenes Reinigungsmittel:** Wasser, gegebenenfalls mit Zusatz von Reinigungsmitteln.

### Abfallschlüssel nach AVV:

Bei den angegebenen Abfallnummern handelt es sich lediglich um Beispiele. Die konkrete Abfallschlüsselnummer ist abhängig von der Herkunft und der Zusammensetzung des Abfalls. Die Zuordnung zu einem Abfallschlüssel hat in Abstimmung mit den zuständigen Behörden entsprechend den nationalen und regionalen Bestimmungen zu erfolgen.

## ABSCHNITT 14: Angaben zum Transport

Kein Gefahrgut nach den Vorschriften über die Beförderung gefährlicher Güter ADR/RID, ADN, IMDG-Code, ICAO-TI, IATA-DGR.

<b>14.1 UN-Nummer oder ID-Nummer</b> ADR, ADN, IMDG, IATA	entfällt
<b>14.2 Ordnungsgemäße UN-Versandbezeichnung</b> ADR, ADN, IMDG, IATA	entfällt
<b>14.3 Transportgefahrenklassen</b> ADR, ADN, IMDG, IATA Klasse	entfällt
<b>14.4 Verpackungsgruppe</b> ADR, IMDG, IATA	entfällt
<b>14.5 Umweltgefahren:</b>	Nicht anwendbar.
<b>14.6 Besondere Vorsichtsmaßnahmen für den Verwender</b>	Nicht zutreffend.
<b>14.7 Massengutbeförderung auf dem Seeweg gemäß IMO-Instrumenten</b>	Nicht zutreffend.
<b>UN "Model Regulation":</b>	entfällt

DE

(Fortsetzung auf Seite 12)

# Sicherheitsdatenblatt

gemäß 1907/2006/EG, Artikel 31

Druckdatum: 30.05.2022

Versionsnummer 6 (ersetzt Version 5)

überarbeitet am: 30.05.2022

## SchnellEstrich 4-Tage

(Fortsetzung von Seite 11)

### ABSCHNITT 15: Rechtsvorschriften

#### 15.1 Vorschriften zu Sicherheit, Gesundheits- und Umweltschutz/spezifische Rechtsvorschriften für den Stoff oder das Gemisch

##### Relevante Verordnungen, Vorschriften und Gesetze:

Verordnung zum Schutz vor Gefahrstoffen (Gefahrstoffverordnung – Gef-StoffV)

Chemikalienverbotsverordnung (ChemVerbotsV)

Verordnung über das Europäische Abfallverzeichnis (Abfallverzeichnis-Verordnung - AVV)

Bundes-Bodenschutzgesetz (BBodSchG)

Bundes-Bodenschutz- und Altlastenverordnung (BBodSchV)

Technische Anleitung zur Reinhaltung der Luft (TA Luft)

##### Relevante Berufsgenossenschaftliche Regeln (BGR) der Gesetzlichen Unfallversicherung (GUV):

BGR/GUV R 190 (Benutzung von Atemschutzgeräten)

BGR 192 (Benutzung von Augen- und Gesichtsschutz)

BGR 189 (Benutzung von Schutzkleidung)

BGR 195 (Benutzung von Schutzhandschuhen)

##### Richtlinie 2012/18/EU

Namentlich aufgeführte gefährliche Stoffe - ANHANG I Keiner der Inhaltsstoffe ist enthalten.

##### Richtlinie 2011/65/EU zur Beschränkung der Verwendung bestimmter gefährlicher Stoffe in Elektro- und Elektronikgeräten – Anhang II

Keiner der Inhaltsstoffe ist enthalten.

##### VERORDNUNG (EU) 2019/1148

##### Anhang I - BESCHRÄNKTE AUSGANGSSTOFFE FÜR EXPLOSIVSTOFFE (Oberer Konzentrationsgrenzwert für eine Genehmigung nach Artikel 5 Absatz 3)

Keiner der Inhaltsstoffe ist enthalten.

##### Anhang II - MELDEPFLICHTIGE AUSGANGSSTOFFE FÜR EXPLOSIVSTOFFE

Keiner der Inhaltsstoffe ist enthalten.

##### Verordnung (EG) Nr. 273/2004 betreffend Drogenausgangsstoffe

Keiner der Inhaltsstoffe ist enthalten.

##### Verordnung (EG) Nr. 111/2005 zur Festlegung von Vorschriften für die Überwachung des Handels mit Drogenaustauschstoffen zwischen der Gemeinschaft und Drittländern

Keiner der Inhaltsstoffe ist enthalten.

##### Bemerkung:

**Wassergefährdungsklasse:** WGK 1 (Selbsteinstufung gemäß AwSV): schwach wassergefährdend.**Lagerklasse nach TRGS 510:** Lagerklasse 13 (nicht brennbare Feststoffe) nach TRGS 510

#### 15.2 Stoffsicherheitsbeurteilung

Eine Stoffsicherheitsbeurteilung wurde für dieses Gemisch nicht durchgeführt.

### ABSCHNITT 16: Sonstige Angaben

#### Methoden gemäß Artikel 9 der VO (EG) 1272/2008 zur Bewertung der Informationen zum Zwecke der Einstufung:

Die Bewertung erfolgte nach Artikel 6 Absatz 5 und Anhang I der Verordnung (EG) Nr. 1272/2008.

##### Relevante Sätze

H315 Verursacht Hautreizungen.

H317 Kann allergische Hautreaktionen verursachen.

H318 Verursacht schwere Augenschäden.

(Fortsetzung auf Seite 13)

# Sicherheitsdatenblatt

gemäß 1907/2006/EG, Artikel 31

Druckdatum: 30.05.2022

Versionsnummer 6 (ersetzt Version 5)

überarbeitet am: 30.05.2022

## SchnellEstrich 4-Tage

(Fortsetzung von Seite 12)

H335 Kann die Atemwege reizen.

### Schulungshinweise

Zusätzliche Schulungen, die über die vorgeschriebene Unterweisung bei Tätigkeiten mit Gefahrstoffen hinausgehen, sind nicht erforderlich.

**Datenblatt ausstellender Bereich:** Abteilung Qualitätssicherung

**Ansprechpartner:** sdb@baumit.de

**Datum der Vorgängerversion:** 13.07.2021

**Versionsnummer der Vorgängerversion:** 5

### Abkürzungen und Akronyme:

ACGIH: American Conference of Governmental Industrial Hygienists

ADN: Accord européen relatif au transport international des marchandises dangereuses par voie de navigation intérieure

Europäisches Übereinkommen über die internationale Beförderung gefährlicher Güter auf Binnenwasserstraßen

ADR/RID: Accord européen relatif au transport international des marchandises dangereuses par route/European

Agreements on the transport of Dangerous goods by Road/Railway

Europäisches Übereinkommen über die internationale Beförderung gefährlicher Güter auf der Straße/Ordnung

über die internationale Eisenbahnbeförderung gefährlicher Güter

AGW: Arbeitsplatzgrenzwert

AVV: Verordnung über das Europäische Abfallverzeichnis (Abfallverzeichnis-Verordnung-AVV)

AwSV: Verordnung über Anlagen zum Umgang mit wassergefährdenden Stoffen

CAS: Chemical Abstracts Service

internationaler Bezeichnungsstandard für chemische Stoffe

DFG: Deutsche Forschungsgemeinschaft

DIN: Deutsches Institut für Normung e.V.

DNEL: Derived No-Effect Level

Abgeleitete Expositionshöhe ohne Beeinträchtigung

Effective concentration at 10% mortality rate

EC10: Effektive Konzentration bei einer Sterblichkeitsrate von 10%

Half maximal effective concentration

EC50: Mittlere effektive Konzentration

EN: Europäische Norm

GHS: Globally Harmonized System of Classification, Labelling and Packaging of Chemicals

Global harmonisiertes System zur Einstufung, Kennzeichnung und Verpackung von Chemikalien

IBC-Code: International Code for the Construction and Equipment of Ships carrying Dangerous Chemicals in Bulk

IATA-DGR: International Air Transport Association-Dangerous Goods Regulations

Internationalen Verband der Luftverkehrsgesellschaften-Vorschriften für gefährliche Güter

ICAO-TI: International Civil Aviation Organisation - Technical instructions for the safe transport of dangerous goods by air

Internationale Zivilluftfahrt-Organisation-Technische Anweisungen für den sicheren Transport von gefährlichen Gütern in der Luft

IFA: Institut für Arbeitsschutz der Deutschen Gesetzlichen Unfallversicherung

IMDG-Code: International agreement on the Maritime transport of Dangerous Goods-Code

Internationaler Code für die Beförderung gefährlicher Güter mit Seeschiffen

LC10: Lethal concentration at 10% mortality rate

Tödliche Konzentration bei einer Sterblichkeitsrate von 10%

LC50: Median lethal concentration

Median-Letalkonzentration (mittlere tödliche Konzentration eines Stoffes)

LD10: Lethal dose at 10% mortality rate

Letale Dosis bei einer Sterblichkeitsrate von 10%

LD50: Median lethal dose

Mittlere letale Dosis

MARPOL: marine pollution( International Convention for the Prevention of Pollution From Ships)

MEASE: Metals estimation and assessment of substance exposure

NaCl: Natriumchlorid

NOEC: No observed effect concentration

Höchste geprüfte Konzentration ohne beobachtete schädliche Wirkung

OECD: Organisation for Economic Cooperation and Development

Organisation für wirtschaftliche Zusammenarbeit und Entwicklung

OSHA: Occupational Safety & Health Administration

PBT: Persistent, bioaccumulative and toxic

REACH: Registration, Evaluation and Authorisation of Chemicals (Regulation (EC) No.1907/2006)

Registrierung, Bewertung, Zulassung und Beschränkung chemischer Stoffe (Verordnung (EG) Nr.1907/2006)

RID: Règlement international concernant le transport des marchandises dangereuses par chemin de fer

Internationale Ordnung für die Beförderung gefährlicher Güter mit der Eisenbahn)

TRGS: Technische Regeln für Gefahrstoffe

U.S.EPA: United States Environmental Protection Agency

VCI: Verband der chemischen Industrie e.V.

VOC: volatile organic compound

(Fortsetzung auf Seite 14)

# Sicherheitsdatenblatt

gemäß 1907/2006/EG, Artikel 31

Druckdatum: 30.05.2022

Versionsnummer 6 (ersetzt Version 5)

überarbeitet am: 30.05.2022

## SchnellEstrich 4-Tage

(Fortsetzung von Seite 13)

flüchtige organische Substanzen

vPvB: very persistent, very bioaccumulative

sehr persistent und sehr bioakkumulierbar

Skin Irrit. 2: Hautreizende/-ätzende Wirkung – Kategorie 2

Eye Dam. 1: Schwere Augenschädigung/Augenreizung – Kategorie 1

Skin Sens. 1: Sensibilisierung der Haut – Kategorie 1

STOT SE 3: Spezifische Zielorgan-Toxizität (einmalige Exposition) – Kategorie 3

### Quellen

- (1) Portland Cement Dust - Hazard assessment document EH75/7, UK Health and Safety Executive, 2006: <http://www.hse.gov.uk/pubns/web/portlandcement.pdf>.
- (2) TRGS 900, Technische Regel für Gefahrstoffe „Arbeitsplatzgrenzwerte“, 2014
- (3) MEASE 1.02.01 Exposure assessment tool for metals and inorganic substances, EBRC Consulting GmbH für Eurometaux, 2010: <http://www.ebrc.de/ebrc/ebrc-mease.php>.
- (4) Observations on the effects of skin irritation caused by cement, Kietzman et al, Dermatosen, 47, 5, 184-189 (1999).
- (5) Epidemiological assessment of the occurrence of allergic dermatitis in workers in the construction industry related to the content of Cr (VI) in cement, NIOH, Page 11, 2003.
- (6) U.S. EPA, Short-term Methods for Estimating the Chronic Toxicity of Effluents and Receiving Waters to Freshwater Organisms, 3rd ed. EPA/600/7-91/002, Environmental Monitoring and Support Laboratory, U.S. EPA, Cincinnati, OH (1994a).
- (7) U.S. EPA, Methods for Measuring the Acute Toxicity of Effluents and Receiving Waters to Freshwater and Marine Organisms, 4th ed. EPA/600/4-90/027F, Environmental Monitoring and Support Laboratory, U.S. EPA, Cincinnati, OH (1993).
- (8) Environmental Impact of Construction and Repair Materials on Surface and Ground Waters. Summary of Methodology, Laboratory Results, and Model Development. NCHRP report 448, National Academy Press, Washington, D.C., 2001.
- (9) Final report Sediment Phase Toxicity Test Results with Corophium volutator for Portland clinker prepared for Norcem A.S. by AnalyCen Ecotox AS, 2007.
- (10) TNO report V8801/02, An acute (4-hour) inhalation toxicity study with Portland Cement Clinker CLP/GHS 03-2010-fine in rats, August 2010.
- (11) TNO report V8815/09, Evaluation of eye irritation potential of cement clinker G in vitro using the isolated chicken eye test, April 2010.
- (12) TNO report V8815/10, Evaluation of eye irritation potential of cement clinker W in vitro using the isolated chicken eye test, April 2010.
- (13) European Commission's Scientific Committee on Toxicology, Ecotoxicology and the Environment (SCTEE) opinion of the risks to health from Cr (VI) in cement (Europäische Kommission, 2002): [http://ec.europa.eu/health/archive/ph\\_risk/committees/sct/documents/out158\\_en.pdf](http://ec.europa.eu/health/archive/ph_risk/committees/sct/documents/out158_en.pdf).
- (14) Investigation of the cytotoxic and proinflammatory effects of cement dusts in rat alveolar macrophages, Van Berlo et al, Chem. Res. Toxicol., 2009 Sept: 22(9):1548-58
- (15) Cytotoxicity and genotoxicity of cement dusts in A549 human epithelial lung cells in vitro: Gminski et al, Abstract DGPT conference Mainz, 2008.
- (16) Comments on a recommendation from the American Conference of governmental industrial Hygienists to change the threshold limit value for Portland cement, Patrick A. Hessel and John F. Gamble, EpiLung Consulting, June 2008.
- (17) Prospective monitoring of exposure and lung function among cement workers, Interim report of the study after the data collection of Phase I-II 2006-2010, H. Notø, H. Kjuus, M. Skogstad and K.-C. Nordby, National Institute of Occupational Health, Oslo, Norway, March 2010.

### \* Daten gegenüber der Vorversion geändert

### Ausschlussklausel

Die Angaben in diesem Sicherheitsdatenblatt beschreiben die Sicherheitsanforderungen unseres Produkts und stützen sich auf den heutigen Stand unserer Kenntnisse. Sie stellen keine Zusicherung von Produkteigenschaften dar. Für weitere Informationen, siehe auch das technische Merkblatt bzw. das Produktdatenblatt.

Bestehende Gesetze, Verordnungen und Regelwerke, auch solche, die in diesem Datenblatt nicht

(Fortsetzung auf Seite 15)

# Sicherheitsdatenblatt

gemäß 1907/2006/EG, Artikel 31



baumit.com

Druckdatum: 30.05.2022

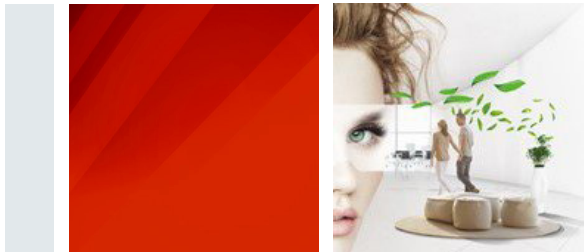
Versionsnummer 6 (ersetzt Version 5)

überarbeitet am: 30.05.2022

## **SchnellEstrich 4-Tage**

genannt werden, sind vom Empfänger unserer Produkte in eigener Verantwortung zu beachten. (Fortsetzung von Seite 14)

—DE—



# SchnellEstrich 4-Tage

## Beschleunigt abbindender Zementestrich für alle Estricharbeiten

- **Hohe Sicherheit**
- **Schnellerer Baufortschritt**
- **Ideal für die Sanierung**

<b>Produkt</b>	Schnellzement sowie Estrich CT-C35-F6 in Anlehnung an DIN EN 13813 für die manuelle und maschinelle Verarbeitung.	
<b>Zusammensetzung</b>	Gesteinskörnung, Zement sowie Zusätze zur besseren Verarbeitung.	
<b>Eigenschaften</b>	<ul style="list-style-type: none"><li>■ Mineralischer, beschleunigt abbindender, chloridfreier Estrichmörtel.</li><li>■ Nach Erhärtung witterungs- und frostbeständig, diffusionsoffen, stoß- und kratzfest.</li><li>■ Sehr hohe Früh- und Endfestigkeiten erreichbar.</li><li>■ Sehr gute Maschinengängigkeit.</li><li>■ Idealer Untergrund für nachfolgende Belagsarbeiten.</li><li>■ Als Heizestrich nach vier Tagen aufheizbar.</li></ul>	
<b>Anwendung</b>	<ul style="list-style-type: none"><li>■ Estrichmörtel für Fußbodenkonstruktionen in Innenräumen und Außenbereichen.</li><li>■ Zur Herstellung von Estrichflächen aller Art (Verbundestriche, schwimmende Estriche, Heizestriche sowie Estriche auf Trennschicht der Festigkeitsklasse C35) für den Innen-, Außen- und Nassbereich</li><li>■ Begehrbar nach ca. 12 Stunden.</li><li>■ Nach ca. vier Tagen mit einem Oberbelag belegbar.</li><li>■ Zum Verlegen von Gefälle- und Ausgleichsestrichen, für Estrichergänzungen, Restarbeiten und zur Reparatur von Kleinbetonflächen.</li></ul>	
<b>Technische Daten</b>	Klassifizierung:	CT-C35-F6 (in Anlehnung an DIN EN 13813)
	Brandverhalten:	A1, nicht brennbar (DIN EN 13501-1)
	Biegezugfestigkeit:	≥ 6 N/mm <sup>2</sup>
	Druckfestigkeit:	≥ 35 N/mm <sup>2</sup>

	SchnellEstrich 4-Tage, 35 kg
Körnung	0 mm - 8 mm
Verbrauch	ca. 2 kg/m <sup>2</sup> /mm bei 45 mm Auftragsdicke
Ergiebigkeit	ca. 17 l/Sack = ca. 0,38 m <sup>2</sup> /Sack bei 45 mm Auftragsdicke = 490 l/t
Min. Auftragsdicke Verbundestriche	25 mm (max. 80 mm in einer Schicht)
Min. Auftragsdicke schwimmender Estrich	≥ 45 mm, Dämmstoffdicke über 30 mm
Min. Auftragsdicke Heizestriche	≥ 45 mm + d; abhängig von der Bauart, d = Dicke des Heizelementes
Min. Auftragsdicke Estriche auf Trennschicht	≥ 45 mm
Wasserbedarf	ca. 2.5 l/Sack - 3 l/Sack

Die angegebenen Verbrauchsangaben dienen zur Orientierung. Praxisbedingt ist dabei ein Mehrverbrauch von ca. 10 % zu berücksichtigen. Die Verbrauchsangaben sind abhängig von Rauheit und Saugfähigkeit des Untergrundes sowie der Verarbeitungstechnik.

Die Leistungserklärung ist unter [www.baumit.de](http://www.baumit.de) oder [www.dopcap.eu](http://www.dopcap.eu) unter Angabe des Kenncodes elektronisch abrufbar.



<b>Lieferform</b>	Papiersäcke, Sackinhalt 35 kg (36 Sack pro Palette = 1.260 kg)
<b>Lagerung</b>	Trocken und geschützt. Die Lagerzeit sollte 12 Monate nicht überschreiten.
<b>Qualitätssicherung</b>	Ständige Überwachung und Kontrolle der Qualität und strenge Eingangskontrolle aller Rohstoffe. Die Firma besitzt ein TÜV-geprüftes und zertifiziertes Qualitätsmanagementsystem nach der weltweit gültigen Norm DIN EN ISO 9001 sowie ein TÜV-geprüftes und zertifiziertes Umweltmanagementsystem nach der weltweit gültigen Norm DIN EN ISO 14001.
<b>Einstufung lt. Chemikaliengesetz</b>	Siehe Sicherheitsdatenblatt (unter <a href="http://www.baumit.de">www.baumit.de</a> ).
<b>Untergrund</b>	<p>Der Untergrund muss sauber, trag- und saugfähig sowie frostfrei und frei von haftmindernden Rückständen sein und allen Ansprüchen der DIN 18560 und DIN EN 13813 entsprechen.</p> <p>Bei Verbundestrich Untergrund sorgfältig reinigen. Mörtelreste und losen Beton, z. B. durch Kugelstrahlen oder Fräsen, entfernen.</p> <p>Saugfähige Betonuntergründe vornässen. Geeignete mineralische Haftbrücke auftragen. Wird der Untergrund vorgenässt, dürfen keine Wasserpfützen vor dem Auftragen der Haftbrücke verbleiben. Der Estricheinbau erfolgt frisch in frisch auf die aufgebrachte Haftbrücke.</p> <p>Bei schwimmenden Estrichkonstruktionen müssen die Dämmschichten und Randstreifen sachgerecht verlegt werden.</p>
<b>Verarbeitung</b>	<p>Mit üblichen Estrich-, Durchlauf- bzw. Freifallmischern oder Rührwerk durchmischen und von Hand bzw. mit geeigneten Förder- und Mischpumpen (Druckluftförderung Estrichpumpe) verarbeiten. Keine anderen Materialien (z. B. Normalzement, Estrichzusatzmittel) zumischen. Wegen Entmischungsneigung möglichst ganze Gebinde anmischen.</p> <p><b>Estricharbeiten:</b></p> <p>Den steif bis leicht plastisch angemischten Estrich auf den Untergrund aufbringen, verteilen, verdichten und mit der Latte abziehen. Anmischen, Einbringen, Nivellieren und Glätten müssen zügig aufeinander erfolgen. Mit dem Glätten bzw. Verreiben beginnen, sobald die Oberfläche matt-feucht geworden ist. Schein- und Dehnfugen wie üblich ausführen. Bei Verbundestrichen werden nur Bauwerksfugen im Untergrund übernommen (Mindestqualität des Untergrundes C20/C25). Haftbrücke einsetzen.</p> <p>Bei Arbeitsunterbrechungen über 60 Minuten Maschine und Werkzeug reinigen. Die Flächen so bemessen, dass sie innerhalb der Verarbeitungszeit von 60 – 90 Minuten fertiggestellt werden können. Zu trockene Konsistenz verschlechtert die Oberflächenqualität, zu nasse Konsistenz reduziert die Festigkeit und führt zu Risschäden.</p> <p><b>Fußbodenheizung:</b></p> <p>Beim Einsatz als Heizestrich auf Fußbodenheizungen kann bereits vier Tage nach dem Einbau aufgeheizt werden. Das Aufheizen erfolgt in Anlehnung an die Dokumentation FBH-D3 „Protokoll P7 zum Funktionsheizen für Calciumsulfat- und Zementestriche als Funktionsprüfung für Fußbodenheizungen“.</p> <p>Dabei ist drei Tage eine Vorlauftemperatur von 25 °C und danach vier Tage die maximale Auslegungs-Vorlauftemperatur (i. d. R. bis 45 °C) zu halten. Danach Heizung abschalten.</p> <p>Über das erstmalige Aufheizen muss ein Aufheizprotokoll geführt werden.</p> <p>Das erstmalige Auf- und Abheizen muss vor der Verlegung des Oberbodenbelages erfolgen. Zusätzlich ist die Restfeuchte des Estrichs zu prüfen.</p> <p>Oberflächentemperatur des Estrichs beim Verlegen des Bodenbelages zwischen 15 °C und 20 °C. Der Randdämmstreifen ist bei Estrich auf Fußbodenheizung auf mindestens 10 mm zu dimensionieren.</p> <p><b>Verlegereife:</b></p> <p><b>Vor dem Verlegen muss grundsätzlich eine Restfeuchtemessung mit dem CM-Gerät durchgeführt werden.</b></p> <p>Die Verlegereife ist vorhanden bei:</p> <ul style="list-style-type: none"><li>- nicht beheizten Estrichen: ≤ 2,0 CM-%</li><li>- beheizten Estrichen, dampfdichten Belägen und Parkett: ≤ 1,8 CM-%</li></ul> <p>Die Restfeuchte des Estrichs ist durch den Bodenleger zu prüfen.</p> <p>Ablesezeit am CM-Gerät nach 10 Minuten. Die Werte gelten für eine Lufttemperatur von etwa ≥ 20 °C und einer relativen Luftfeuchtigkeit von ≤ 65 %. Ungünstige Baustellenbedingungen wie niedrige Temperaturen, hohe Luftfeuchte, zu hoher W/Z-Wert, hohe Schichtdicken verzögern die Austrocknung und Festigkeitsentwicklung. Dies liegt nicht im Verantwortungsbereich des Herstellers.</p>



## Allgemeines und Hinweise

Nicht bei direkter Sonneneinstrahlung, Regen oder starkem Wind (Zugluft) verarbeiten oder die Fläche entsprechend schützen. Das Pudern, Nässen oder Aufbringen von Feinmörteln auf frische Estriche ist nicht zulässig. Entsprechende Bewegungsfugen aus dem Untergrund sind in die Verlegefläche bzw. den Estrich zu übernehmen. Für die weitere Ausbildung von Fugen sind die Anforderungen der DIN 18560 zu beachten (max. Fläche 35 – 38 m<sup>2</sup>, max. Kantenlänge 8 m). Bei aufsteigender Feuchtigkeit aus dem Baugrund ist vom Planer konstruktiv eine Dampfsperre unter dem Estrich vorzusehen. **Estriche nach Erreichen der Belegreife zur Vermeidung von Übertrocknung belegen oder abdecken.** Luftfeuchtigkeit von mehr als 65 % r. F. vermeiden.

**Nicht unter + 5 °C und über + 30 °C Material-, Untergrund- und Lufttemperatur verarbeiten und abtrocknen lassen. DIN EN 13813, DIN 18560, die BEB-Merkblätter "Beurteilen und Vorbereiten von Untergründen", „Untergründe für Industrieestriche, Anforderungen, Prüfungen und Vorbehandlung“ sowie die Vorschriften und Handwerksregel beachten.**

Benötigen Sie weitere Informationen zu diesem Material oder dessen Verarbeitung, beraten Sie unsere jeweils zuständigen Außendienst-Fachberater gern detailliert und objektbezogen.

---

Unsere anwendungstechnischen Empfehlungen, die wir zur Unterstützung des Käufers/Verarbeiters aufgrund unserer Erfahrungen geben, entsprechen dem derzeitigen Erkenntnisstand in Wissenschaft und Praxis. Sie sind unverbindlich und begründen kein vertragliches Rechtsverhältnis und keine Nebenverpflichtungen aus dem Kaufvertrag. Sie entbinden den Käufer nicht davon, unsere Produkte auf ihre Eignung für den vorgesehenen Verwendungszweck selbst zu prüfen. Die allgemeinen Regeln der Bautechnik müssen eingehalten werden. Änderungen, die dem technischen Fortschritt und der Verbesserung des Produktes oder seiner Anwendung dienen, behalten wir uns vor. Mit Erscheinen dieser Technischen Information sind frühere Ausgaben ungültig. Aktuellste Informationen entnehmen Sie unseren Internet-Seiten. Es gelten für alle Geschäftsfälle unsere aktuellen Verkaufs- und Lieferbedingungen sowie die Bestimmungen für die Aufstellung und Nutzung unserer Silos und Mischanlagen.

# Sicherheitsdatenblatt

gemäß Verordnung (EG) Nr. 1907/2006, Artikel 31

Druckdatum: 30.08.2024

Versionsnummer 7 (ersetzt Version 6)

überarbeitet am: 30.08.2024

## ABSCHNITT 1: Bezeichnung des Stoffs beziehungsweise des Gemischs und des Unternehmens

### 1.1 Produktidentifikator

#### **SchnellEstrich Rapido 4-Tage**

UFI: TA54-E085-800X-1Q41

### 1.2 Relevante identifizierte Verwendungen des Stoffs oder Gemischs und Verwendungen, von denen abgeraten wird

Trockenmörtel zum Anmischen mit Wasser und anschließender Verwendung als Zementestrich zur Herstellung von Verbundestrich, Estrich auf Trennlage oder Dämmschicht und als Heizestrich im Innen- und Außenbereich.

Von allen anderen Verwendungen wird abgeraten.

**Verwendung des Stoffes / des Gemisches** Dry mix mortar

### 1.3 Einzelheiten zum Lieferanten, der das Sicherheitsdatenblatt bereitstellt

#### **Hersteller/Lieferant:**

Baumit GmbH

Reckenberg 12

D-87541 BAD HINDELANG

Telefon: + 49 8324 921 1025

Telefax: + 49 49 8324 921 1029

eMail (sachkundige Person): sdb@baumit.de

**Auskunftgebender Bereich:** Abteilung Produktsicherheit

**1.4 Notrufnummer:** Giftinformationszentrum Mainz +49 6131 19240

## ABSCHNITT 2: Mögliche Gefahren

### 2.1 Einstufung des Stoffs oder Gemischs

#### **Einstufung gemäß Verordnung (EG) Nr. 1272/2008**

Skin Irrit. 2 H315 Verursacht Hautreizungen.

Eye Dam. 1 H318 Verursacht schwere Augenschäden.

#### **Ergänzende Informationen:**

Bei sachgerechter, trockener Lagerung für mindestens 12 Monate ab Herstellerdatum chromatarm.

### 2.2 Kennzeichnungselemente

#### **Kennzeichnung gemäß Verordnung (EG) Nr. 1272/2008**

Das Produkt ist gemäß CLP-Verordnung eingestuft und gekennzeichnet.

#### **Gefahrenpiktogramme**



GHS05

**Signalwort:** Gefahr

#### **Gefahrbestimmende Komponenten zur Etikettierung**

Portlandzementklinker (grau)

#### **Gefahrenhinweise**

H315 Verursacht Hautreizungen.

H318 Verursacht schwere Augenschäden.

#### **Sicherheitshinweise**

P102

Darf nicht in die Hände von Kindern gelangen.

(Fortsetzung auf Seite 2)

# Sicherheitsdatenblatt

gemäß Verordnung (EG) Nr. 1907/2006, Artikel 31

Druckdatum: 30.08.2024

Versionsnummer 7 (ersetzt Version 6)

überarbeitet am: 30.08.2024

## Rapido 4 Tage 8 mm

(Fortsetzung von Seite 1)

- P280 Schutzhandschuhe / Augenschutz / Gesichtsschutz tragen.  
P305+P351+P338 BEI KONTAKT MIT DEN AUGEN: Einige Minuten lang behutsam mit Wasser ausspülen. Eventuell vorhandene Kontaktlinsen nach Möglichkeit entfernen. Weiter ausspülen.  
P315 Sofort ärztlichen Rat einholen/ärztliche Hilfe hinzuziehen.  
P302+P352 BEI BERÜHRUNG MIT DER HAUT: Mit viel Wasser waschen.  
P332+P313 Bei Hautreizung: Ärztlichen Rat einholen/ärztliche Hilfe hinzuziehen.  
P362+P364 Kontaminierte Kleidung ausziehen und vor erneutem Tragen waschen.

### 2.3 Sonstige Gefahren

Aus dem trockenen Gemisch entstehender Staub kann die Atemwege reizen. Wiederholtes Einatmen größerer Staubmengen erhöht das Risiko für Erkrankungen der Lunge. Das Produkt reagiert mit Feuchtigkeit stark alkalisch. Das mit Wasser versetzte Produkt kann bei längerem Kontakt (z.B. Knien im feuchten Mörtel) ernste Hautschäden hervorrufen.

Das Gemisch ist chromatarm, da der Gehalt an sensibilisierendem Chrom(VI) durch Zusätze unter 0,0002% im Zementanteil des verwendungsfähigen Produktes abgesenkt ist. Daher besteht keine Gefahr der Sensibilisierung durch Chromat. Voraussetzung für die Wirksamkeit der Chromatreduktion ist die sachgerechte trockene Lagerung und die Beachtung der maximalen Lagerdauer.

Das Produkt ist schwach wassergefährdend.

### Ergebnisse der PBT- und vPvB-Beurteilung

Die Kriterien für die Identifizierung persistenter, bioakkumulierbarer und toxischer Stoffe (PBT) und sehr persistenter und sehr bioakkumulierbarer Stoffe (vPvB) nach Anhang XIII der Verordnung (EG) Nr. 1907/2006 werden nicht erfüllt.

## ABSCHNITT 3: Zusammensetzung/Angaben zu Bestandteilen

### 3.2 Gemische

#### Beschreibung:

Gemisch aus chromatarmen Zement gemäß RL 2003/53/EG, Gesteinskörnungen und Zusätzen.

#### Gefährliche Inhaltsstoffe:

CAS: 65997-15-1	Portlandzementklinker (grau)	<20%
EINECS: 266-043-4	Eye Dam. 1, H318; Skin Irrit. 2, H315; Skin Sens. 1, H317; STOT SE 3, H335	
Reg.nr.: entfällt		

#### Zusätzliche Hinweise:

Der Wortlaut der angeführten Gefahrenhinweise ist dem Abschnitt 16 zu entnehmen.

## ABSCHNITT 4: Erste-Hilfe-Maßnahmen

### 4.1 Beschreibung der Erste-Hilfe-Maßnahmen

#### Allgemeine Hinweise:

Betroffene nicht unbeaufsichtigt lassen. Verunglückten aus der Gefahrenzone entfernen. Betroffenen ruhig lagern, zudecken und warm halten. Beschmutzte, getränkte Kleidung sofort ausziehen. Bei Auftreten von Beschwerden oder in Zweifelsfällen ärztlichen Rat einholen. Bei Bewusstlosigkeit stabile Seitenlage anwenden und nichts über den Mund verabreichen.

#### Nach Einatmen:

Bei unregelmäßiger Atmung oder Atemstillstand sofort ärztlichen Beistand suchen und Erste-Hilfe-Maßnahmen einleiten. Bei Reizung der Atemwege Arzt aufsuchen. Für Frischluft sorgen. Staubquelle entfernen und für Frischluft sorgen oder betroffene Person an die frische Luft bringen. Bei Beschwerden, wie Unwohlsein, Husten oder anhaltende Reizung, ärztlichen Rat einholen.

(Fortsetzung auf Seite 3)

# Sicherheitsdatenblatt

gemäß Verordnung (EG) Nr. 1907/2006, Artikel 31

Druckdatum: 30.08.2024

Versionsnummer 7 (ersetzt Version 6)

überarbeitet am: 30.08.2024

**Rapido 4 Tage 8 mm**

(Fortsetzung von Seite 2)

**Nach Hautkontakt:**

Betroffene Hautfläche sofort mit viel Wasser abwaschen, um sämtliche Produktreste zu entfernen. Durchfeuchtete Handschuhe, Kleidung, Schuhe, Uhren usw. sofort ausziehen bzw. entfernen. Kleidung, Schuhe, Uhren usw. vor Wiederverwendung gründlich waschen bzw. reinigen. Bei Hautbeschwerden Arzt konsultieren.

**Nach Augenkontakt:**

Augen nicht trocken reiben, weil durch die mechanische Beanspruchung zusätzliche Augenschäden verursacht werden können. Gegebenenfalls Kontaktlinsen entfernen und das Auge sofort bei geöffnetem Lidspalt unter fließendem Wasser mindestens 20 Minuten spülen, um alle Partikel zu entfernen. Falls möglich, isotonische Augenspüllösung (z.B. 0,9 % NaCl) verwenden. Immer Arbeitsmediziner oder Augenarzt konsultieren.

**Nach Verschlucken:**

KEIN Erbrechen herbeiführen. Bei Bewusstsein Mund mit Wasser spülen und reichlich Wasser trinken. Arzt oder Giftnotrufzentrale konsultieren.

**4.2 Wichtigste akute und verzögert auftretende Symptome und Wirkungen**

Keine relevanten Informationen verfügbar.

**Augen:**

Augenkontakt mit dem trockenen oder feuchten Produkt kann ernste und möglicherweise bleibende Schäden verursachen.

**Haut:**

Das Produkt kann auch in trockenem Zustand durch anhaltenden Kontakt eine reizende Wirkung auf feuchte Haut (infolge von Schwitzen oder Luftfeuchte) haben. Der Kontakt mit feuchter Haut kann Hautreizungen, Dermatitis oder andere ernste Hautschäden hervorrufen.

**Zusätzlicher Hinweis:**

Zement kann vorhandene Erkrankungen der Haut, Augen und Atemwege verschlimmern, z.B. bei Lungenemphysemen oder Asthma.

**4.3 Hinweise auf ärztliche Soforthilfe oder Spezialbehandlung**

Wird ein Arzt aufgesucht, soll nach Möglichkeit dieses Sicherheitsdatenblatt vorgelegt werden.

**ABSCHNITT 5: Maßnahmen zur Brandbekämpfung****5.1 Löschmittel**

Das Produkt ist weder im Lieferzustand noch im angemischten Zustand brennbar. Löschmittel und Brandbekämpfung sind deshalb auf den Umgebungsbrand abzustimmen.

**Geeignete Löschmittel:** Feuerlöschmaßnahmen auf die Umgebung abstimmen.

**5.2 Besondere vom Stoff oder Gemisch ausgehende Gefahren**

Keine. Das Produkt ist weder explosiv noch brennbar und wirkt auch bei anderen Materialien nicht brandfördernd.

**5.3 Hinweise für die Brandbekämpfung**

Keine besonderen Maßnahmen zur Brandbekämpfung erforderlich. Löschmittel nicht in die Kanalisation gelangen lassen.

DE

(Fortsetzung auf Seite 4)

# Sicherheitsdatenblatt

gemäß Verordnung (EG) Nr. 1907/2006, Artikel 31

Druckdatum: 30.08.2024

Versionsnummer 7 (ersetzt Version 6)

überarbeitet am: 30.08.2024

**Rapido 4 Tage 8 mm**

(Fortsetzung von Seite 3)

## ABSCHNITT 6: Maßnahmen bei unbeabsichtigter Freisetzung

### 6.1 Personenbezogene Vorsichtsmaßnahmen, Schutzausrüstungen und in Notfällen anzuwendende Verfahren

#### 6.1.1 Nicht für Notfälle geschultes Personal

Schutzkleidung tragen wie unter Abschnitt 8 beschrieben. Staubentwicklung vermeiden. Ausreichende Belüftung sicherstellen. Den Anweisungen für sichere Handhabung folgen wie unter Abschnitt 7 beschrieben. Notfallpläne sind nicht erforderlich.

#### 6.1.2 Einsatzkräfte

Bei hoher Staubexposition ist Atemschutz wie unter Abschnitt 8.2.2 beschrieben erforderlich.

### 6.2 Umweltschutzmaßnahmen

Nicht in die Kanalisation/Oberflächenwasser/Grundwasser gelangen lassen (pH-Wert Anhebung).

### 6.3 Methoden und Material für Rückhaltung und Reinigung

Verschüttetes Material ggf. mit Plane gegen Verwehungen schützen, trocken aufnehmen und wenn möglich verwenden. Bei diesen Arbeiten Windrichtung beachten und Fallhöhe beim Umschichten (z. B. mit Schaufeln) gering halten. Zur Reinigung mindestens Industriesauger/-entstauber der Staubklasse M (DIN EN 60335-2-69) verwenden. Nicht trocken kehren. Niemals Druckluft zur Reinigung verwenden. Kommt es bei einer trockenen Reinigung zur Staubentwicklung, ist unbedingt persönliche Schutzausrüstung zu verwenden. Einatmen von entstehendem Staub und Hautkontakt vermeiden. Angerührten Mörtel erhärten lassen und entsorgen (siehe Abschnitt 13.1).

### 6.4 Verweis auf andere Abschnitte

Informationen zur sicheren Handhabung siehe Abschnitt 7.

Informationen zur persönlichen Schutzausrüstung siehe Abschnitt 8.

Informationen zur Entsorgung siehe Abschnitt 13.

## ABSCHNITT 7: Handhabung und Lagerung

### 7.1 Schutzmaßnahmen zur sicheren Handhabung

In Bereichen, in denen gearbeitet wird, nicht essen, trinken oder rauchen.

Staubentwicklung vermeiden. Bei Sackware und Verwendung offener Mischbehälter erst Wasser einfüllen, dann das trockene Produkt vorsichtig einlaufen lassen. Fallhöhe gering halten. Rührer langsam anlaufen lassen. Leersäcke nicht, bzw. nur in einem Übersack, zusammendrücken. Kontakt mit den Augen und der Haut durch persönliche Schutzausrüstung gemäß Abschnitt 8.2.2 vermeiden. Ausreichende Belüftung sicherstellen, ggf. Atemschutz nach Abschnitt 8.2.2 verwenden. Bei der Verarbeitung nicht im frischen Produkt knien.

Bei maschineller Verarbeitung (z.B. mit Putzmaschine oder Durchlaufmischer) kann die Staubentwicklung durch vorsichtiges Auflegen, Öffnen und Leeren der Säcke sowie die Verwendung einer besonderen Zusatzausrüstung vermindert werden.

Produkte nach Ablauf der angegebenen Lagerungsdauer nicht mehr verwenden, da die Wirkung des enthaltenen Reduktionsmittels nachlässt und der Gehalt an löslichem Chrom(VI) den in Abschnitt 2.3 genannten Grenzwert überschreiten kann. In diesen Fällen kann sich aufgrund des in dem Produkt enthaltenen wasserlöslichen Chromats bei anhaltendem Kontakt eine allergische Chromatdermatitis entwickeln.

Bei Gebinden ab 10 kg:

Durch Verwendung mechanischer Hilfsmittel das Heben und Tragen von Gebinden minimieren.

### 7.2 Bedingungen zur sicheren Lagerung unter Berücksichtigung von Unverträglichkeiten

Trocken lagern. Zutritt von Wasser und Feuchtigkeit vermeiden. Stets im Originalgebinde aufbewahren. Bei nicht sachgemäßer Lagerung (Feuchtezutritt) oder Überschreitung der maximalen Lagerungsdauer kann die Wirkung eines ggf. enthaltenen Chromatreduzierers nachlassen (siehe Abschnitt 7.1).

**Anforderung an Lagerräume und Behälter:** Nur im Originalgebinde aufbewahren.

(Fortsetzung auf Seite 5)

# Sicherheitsdatenblatt

gemäß Verordnung (EG) Nr. 1907/2006, Artikel 31

Druckdatum: 30.08.2024

Versionsnummer 7 (ersetzt Version 6)

überarbeitet am: 30.08.2024

## Rapido 4 Tage 8 mm

(Fortsetzung von Seite 4)

**Lagerklasse:** 13**GISCODE** ZP1

### 7.3 Spezifische Endanwendungen

Dieses Produkt ist dem GISCODE ZP 1 (Zementhaltige Produkte, chromatarm) zugeordnet (siehe Abschnitt 15). Weitergehende Informationen zum sicheren Umgang, zu Schutzmaßnahmen und Verhaltensregeln können dem GISCODE ZP 1 entnommen werden. Er steht als Teil des Gefahrstoff-Informationssystems der Berufsgenossenschaft der Bauwirtschaft unter [www.gisbau.de](http://www.gisbau.de) zur Verfügung. Weitere Hinweise zur sicheren Verarbeitung enthält die mitgelieferte Gefährdungsbeurteilung nach § 6 Abs. 7 der Verordnung zum Schutz vor Gefahrstoffen (Gefahrstoffverordnung – GefStoffV). Die mitgelieferte Gefährdungsbeurteilung wird vom Hersteller zusätzlich zu diesem Sicherheitsdatenblatt zur Verfügung gestellt.

## ABSCHNITT 8: Begrenzung und Überwachung der Exposition/Persönliche Schutzausrüstungen

### 8.1 Zu überwachende Parameter

**Bestandteile mit arbeitsplatzbezogenen, zu überwachenden Grenzwerten:****65997-15-1 Portlandzementklinker (grau)**

AGW	Langzeitwert: 5 E mg/m <sup>3</sup> DFG
-----	--

**7488-55-3 Zinn(II)-sulfat**

AGW	Langzeitwert: 8 E mg/m <sup>3</sup> EU, AGS, 10
-----	--

### Zusätzliche Hinweise:

Als Grundlage dienen die bei der Erstellung gültigen Listen.

A = Alveolengängige Staubfraktion

E = Einatembare Staubfraktion

### 8.2 Begrenzung und Überwachung der Exposition

#### 8.2.1 Geeignete technische Steuerungseinrichtungen

Zur Verminderung der Staubentwicklung sollten geschlossene Systeme (z.B. Silo mit Förderanlage), örtliche Absaugungen oder andere technische Steuerungseinrichtungen, z.B. Putzmaschinen oder Durchlaufmischer mit besonderer Zusatzausrüstung zur Stauberfassung, verwendet werden.

#### Individuelle Schutzmaßnahmen, zum Beispiel persönliche Schutzausrüstung

Bei der Arbeit nicht essen, trinken oder rauchen. Vor Pausen und bei Arbeitsende Hände und Gesicht waschen und ggf. duschen, um anhaftenden Staub zu entfernen. Berührung mit den Augen und der Haut strikt vermeiden. Hautpflegemittel verwenden. Durchfeuchtete Handschuhe, Kleidung, Schuhe, Uhren usw. sofort ausziehen bzw. entfernen. Kleidung, Schuhe, Uhren usw. vor Wiederverwendung gründlich waschen bzw. reinigen.

Allgemeine Informationen zur Benutzung von Schutzkleidung finden sich in der DGUV Regel 112-189.

#### Atemschutz

Besteht die Gefahr einer Überschreitung der Expositionsgrenzwerte, z.B. beim offenen Hantieren mit dem pulverförmigen trockenen Produkt, so ist eine geeignete Atemschutzmaske zu verwenden:

Anmischen und Umfüllen trockener Mörtel in offenen Systemen, z. B. händisches Anmischen, Aufgeben von Sackware in Putzmaschinen:

Die Einhaltung der Arbeitsgrenzwerte ist durch wirksame staubtechnische Maßnahmen, z.B. lokale Absaugeinrichtungen, sicherzustellen. Falls dies nicht möglich ist, sind partikelfiltrierende Halbmasken des Typs FFP2 (geprüft nach EN 149) zu verwenden.

Händische Verarbeitung der gebrauchsfertigen Mörtel:

Kein Atemschutz erforderlich.

(Fortsetzung auf Seite 6)



# Sicherheitsdatenblatt

gemäß Verordnung (EG) Nr. 1907/2006, Artikel 31

Druckdatum: 30.08.2024

Versionsnummer 7 (ersetzt Version 6)

überarbeitet am: 30.08.2024

## Rapido 4 Tage 8 mm

(Fortsetzung von Seite 5)

Maschinelle Verarbeitung von Mörtel:  
Kein Atemschutz erforderlich.

Allgemeine Informationen zur Benutzung von Atemschutz finden sich in der DGUV Regel 112-190. Eine Unterweisung der Mitarbeiter in der korrekten Verwendung der persönlichen Schutzausrüstung ist erforderlich, um die erforderliche Wirksamkeit sicherzustellen.

### Handschutz



Schutzhandschuhe

Wasserdichte, abrieb- und alkalieresistente Schutzhandschuhe mit CE-Kennzeichnung tragen. Lederhandschuhe sind auf Grund ihrer Wasserdurchlässigkeit nicht geeignet und können chromathaltige Verbindungen freisetzen. Untersuchungen haben gezeigt, dass nitrilgetränkte Baumwollhandschuhe (Schichtdicke ca. 0,15 mm) über einen Zeitraum von 480 min ausreichend Schutz bieten. Durchfeuchtete Handschuhe wechseln. Handschuhe zum Wechseln bereithalten.

Allgemeine Informationen zur Benutzung von Schutzhandschuhen finden sich in der DGUB Regel 112-195.

Geschlossene langärmelige Schutzkleidung und dichtes Schuhwerk tragen. Falls Kontakt mit frischem Mörtel nicht zu vermeiden ist, sollte die Schutzkleidung auch wasserdicht sein. Darauf achten, dass kein frischer Mörtel von oben in die Schuhe oder Stiefel gelangt.

Hautschutzplan beachten. Insbesondere nach dem Arbeiten Hautpflegemittel verwenden.

### Augen-/Gesichtsschutz

Bei Staubbildung oder Spritzgefahr dicht schließende Schutzbrille gemäß EN 166 tragen (Augenduschen bereitstellen).

Allgemeine Informationen zur Benutzung von Augen- und Gesichtsschutz finden sich in der DGUV Regel 112-192.

### Körperschutz: Arbeitsschutzkleidung

#### 8.2.3 Begrenzung und Überwachung der Umweltexposition

Freisetzung in die Umwelt vermeiden. Restmengen verwenden oder sachgemäß entsorgen.

Luft:

Einhaltung des Staubimmissionsgrenzwertes nach der Technischen Anleitung zur Reinhaltung der Luft (TA Luft).

Wasser:

Produkt nicht in Gewässer gelangen lassen, da hierdurch ein Anstieg des pH-Werts verursacht werden kann. Bei einem pH-Wert von über 9 können ökotoxikologische Effekte auftreten. Abwasser- und Grundwasserverordnungen sind zu beachten.

Boden:

Einhaltung des Bundes-Bodenschutzgesetzes (BBodSchG) und der Bundes-Bodenschutz- und Altlastenverordnung (BBodSchV). Keine speziellen Kontrollmaßnahmen erforderlich.

## ABSCHNITT 9: Physikalische und chemische Eigenschaften

### 9.1 Angaben zu den grundlegenden physikalischen und chemischen Eigenschaften

Aggregatzustand  
Farbe

Fest  
Grau

(Fortsetzung auf Seite 7)

# Sicherheitsdatenblatt

gemäß Verordnung (EG) Nr. 1907/2006, Artikel 31

Druckdatum: 30.08.2024

Versionsnummer 7 (ersetzt Version 6)

überarbeitet am: 30.08.2024

## Rapido 4 Tage 8 mm

(Fortsetzung von Seite 6)

<b>Geruch</b>	Geruchlos
<b>Geruchsschwelle:</b>	Nicht bestimmt.
<b>Schmelzpunkt/Gefrierpunkt</b>	Nicht zutreffend.
<b>Siedepunkt oder Siedebeginn und Siedebereich</b>	Nicht zutreffend.
<b>Entzündbarkeit</b>	Nicht zutreffend (Feststoff nicht entzündbar).
<b>Untere und obere Explosionsgrenze</b>	
Untere:	Nicht zutreffend.
Obere:	Nicht zutreffend.
<b>Flammpunkt</b>	Nicht anwendbar.
<b>Zersetzungstemperatur</b>	Nicht zutreffend.
<b>pH-Wert (T = 20 °C gebrauchsfertig in Wasser angemischt) bei 20 °C</b>	11,5 - 13,5
<b>Löslichkeit</b>	
Wasser:	Löslich.
<b>Verteilungskoeffizient n-Oktanol/Wasser (log-Wert)</b>	Nicht zutreffend (Feststoff nicht entzündbar).
<b>Dampfdruck</b>	Nicht anwendbar.
<b>Dichte und/oder relative Dichte</b>	
Relative Dichte:	Nicht bestimmt.
<b>Schüttdichte</b>	1.600-1.800 kg/m <sup>3</sup>
<b>Dampfdichte</b>	Nicht anwendbar.
<b>Partikeleigenschaften</b>	
Siehe Abschnitt 3.	

<b>9.2 Sonstige Angaben</b>	
<b>Form</b>	Fest
<b>Wichtige Angaben zum Gesundheits- und Umweltschutz sowie zur Sicherheit</b>	
<b>Zündtemperatur:</b>	Das Produkt ist nicht selbstentzündlich.
<b>Explosive Eigenschaften</b>	Das Produkt ist nicht explosionsgefährlich.
<b>Lösemittelrennprüfung:</b>	
<b>Festkörpergehalt</b>	100,0 %
<b>oxidierende Eigenschaften</b>	Nicht oxidierend.

<b>Angaben über physikalische Gefahrenklassen</b>	
<b>Explosive Stoffe/Gemische und Erzeugnisse mit Explosivstoff</b>	entfällt
<b>Entzündbare Gase</b>	entfällt
<b>Aerosole</b>	entfällt
<b>Oxidierende Gase</b>	entfällt
<b>Gase unter Druck</b>	entfällt
<b>Entzündbare Flüssigkeiten</b>	entfällt
<b>Entzündbare Feststoffe</b>	entfällt
<b>Selbstzersetzliche Stoffe und Gemische</b>	entfällt
<b>Pyrophore Flüssigkeiten</b>	entfällt
<b>Pyrophore Feststoffe</b>	entfällt
<b>Selbsterhitzungsfähige Stoffe und Gemische</b>	entfällt
<b>Stoffe und Gemische, die in Kontakt mit Wasser entzündbare Gase entwickeln</b>	entfällt
<b>Oxidierende Flüssigkeiten</b>	entfällt
<b>Oxidierende Feststoffe</b>	entfällt
<b>Organische Peroxide</b>	entfällt

(Fortsetzung auf Seite 8)

# Sicherheitsdatenblatt

gemäß Verordnung (EG) Nr. 1907/2006, Artikel 31

Druckdatum: 30.08.2024

Versionsnummer 7 (ersetzt Version 6)

überarbeitet am: 30.08.2024

## Rapido 4 Tage 8 mm

(Fortsetzung von Seite 7)

<b>Gegenüber Metallen korrosiv wirkende Stoffe und Gemische</b>	entfällt
<b>Desensibilisierte Stoffe/Gemische und Erzeugnisse mit Explosivstoff</b>	entfällt

### ABSCHNITT 10: Stabilität und Reaktivität

#### 10.1 Reaktivität

Reagiert mit Wasser alkalisch. In Kontakt mit Wasser findet eine beabsichtigte Reaktion statt, bei der das Produkt erhärtet und eine feste Masse bildet, die nicht mit ihrer Umgebung reagiert.

**10.2 Chemische Stabilität** Das Produkt ist stabil, solange es sachgerecht und trocken gelagert wird.

#### Thermische Zersetzung / zu vermeidende Bedingungen:

Keine Zersetzung bei bestimmungsgemäßer Verwendung.

#### 10.3 Möglichkeit gefährlicher Reaktionen

Keine gefährlichen Reaktionen bekannt (s.a. 10.5).

#### 10.4 Zu vermeidende Bedingungen

Wasserzutritt und Feuchtigkeit während der Lagerung vermeiden (das Gemisch reagiert mit Feuchtigkeit alkalisch und erhärtet).

#### 10.5 Unverträgliche Materialien

Reagiert exotherm mit Säuren; das feuchte Produkt ist alkalisch und reagiert mit Säuren, Ammoniumsalzen und unedlen Metallen, z.B. Aluminium, Zink, Messing. Bei der Reaktion mit unedlen Metallen entsteht Wasserstoff.

#### 10.6 Gefährliche Zersetzungsprodukte

Für das Gemisch sind keine gefährlichen Zersetzungsprodukte bekannt.

### ABSCHNITT 11: Toxikologische Angaben

#### 11.1 Angaben zu den Gefahrenklassen im Sinne der Verordnung (EG) Nr. 1272/2008

Das Gemisch in seiner Gesamtheit wurde nicht toxikologisch untersucht. Die Angaben zu toxikologischen Wirkungen resultieren aus den entsprechenden Angaben für Zement. Zemente (Normalzemente), Portlandzementklinker und Flue Dust haben die gleichen toxikologischen und ökotoxikologischen Eigenschaften.

#### Akute Toxizität

Zement ist als nicht akut toxisch einzustufen.

Aufgrund der verfügbaren Daten sind die Einstufungskriterien nicht erfüllt.

#### Portlandzement

dermal:

Limit Test, Kaninchen, 24 Stunden Exposition, 2000 mg/kg Körpergewicht – keine Letalität. [Referenz (4)] Aufgrund der vorliegenden Daten gelten die Einstufungskriterien als nicht erfüllt.

inhalativ:

Limit Test, Ratte, mit 5 g/m<sup>3</sup>, keine akute Toxizität. Studie wurde mit Portlandzementklinker durchgeführt, der Hauptkomponente von Zement. [Referenz (10)] Aufgrund der vorliegenden Daten gelten die Einstufungskriterien als nicht erfüllt.

oral:

Bei Tierstudien mit Zementofenstäuben und Zementstäuben wurde keine akut orale Toxizität festgestellt.

(Fortsetzung auf Seite 9)

# Sicherheitsdatenblatt

gemäß Verordnung (EG) Nr. 1907/2006, Artikel 31

Druckdatum: 30.08.2024

Versionsnummer 7 (ersetzt Version 6)

überarbeitet am: 30.08.2024

## Rapido 4 Tage 8 mm

(Fortsetzung von Seite 8)

Aufgrund der vorliegenden Daten gelten die Einstufungskriterien als nicht erfüllt.

### Ätz-/Reizwirkung auf die Haut

Zement hat eine haut- und schleimhautreizende Wirkung. Trockener Zement in Kontakt mit feuchter Haut oder Haut in Kontakt mit feuchtem oder nassem Zement kann zu unterschiedlichen reizenden und entzündlichen Reaktionen der Haut führen, z. B. Rötung und Rissbildung. Anhaltender Kontakt in Zusammenhang mit mechanischem Abrieb kann zu ernststen Hautschäden führen. [Referenz (4)] Verursacht Hautreizungen.

### Schwere Augenschädigung/-reizung

Im in vitro Test zeigte Portlandzementklinker (Hauptkomponente von Zement) unterschiedlich starke Auswirkungen auf die Hornhaut. Der berechnete „irritation index“ beträgt 128. Direkter Kontakt mit Zement kann zu Hornhautschäden führen, zum einen durch die mechanische Einwirkung und zum anderen durch eine sofortige oder spätere Reizung oder Entzündung. Direkter Kontakt mit größeren Mengen trockenen Zements oder Spritzern von feuchtem Zement kann Auswirkungen haben, die von einer moderaten Augenreizung (z. B. Bindehautentzündung oder Lidrandentzündung) bis zu ernststen Augenschäden und Erblindung reichen. [Referenz (11), (12)] Verursacht schwere Augenschäden.

### Sensibilisierung der Atemwege/Haut

Es gibt keine Anzeichen für eine Sensibilisierung der Atemwege. Aufgrund der vorliegenden Daten gelten die Einstufungskriterien als nicht erfüllt. [Referenz (1)]

Bei einzelnen Personen können sich nach Kontakt mit feuchtem Zement Hautekzeme bilden. Diese werden entweder durch den pH-Wert (reizende Kontaktdermatitis) oder durch immunologische Reaktionen mit wasserlöslichem Chrom(VI) ausgelöst (allergische Kontaktdermatitis). [Referenz (5), (13)]

Aufgrund der verfügbaren Daten sind die Einstufungskriterien nicht erfüllt.

**Keimzellmutagenität** Aufgrund der verfügbaren Daten sind die Einstufungskriterien nicht erfüllt.

**Karzinogenität** Aufgrund der verfügbaren Daten sind die Einstufungskriterien nicht erfüllt.

### Spezifische Zielorgan-Toxizität bei einmaliger Exposition

Aufgrund der verfügbaren Daten sind die Einstufungskriterien nicht erfüllt.

### Spezifische Zielorgan-Toxizität bei wiederholter Exposition

Aufgrund der verfügbaren Daten sind die Einstufungskriterien nicht erfüllt.

**Aspirationsgefahr** Aufgrund der verfügbaren Daten sind die Einstufungskriterien nicht erfüllt.

### 11.2 Angaben über sonstige Gefahren

#### Endokrinschädliche Eigenschaften

Keiner der Inhaltsstoffe ist enthalten.

## ABSCHNITT 12: Umweltbezogene Angaben

### 12.1 Toxizität

#### Zement:

Ökotoxikologische Untersuchungen mit Portlandzement an Daphnia magna (U.S. EPA, 1994a) [Referenz (6)] und Selenastrum Coli (U.S. EPA, 1993) [Referenz (7)] haben nur einen geringen toxischen Effekt gezeigt. Daher konnten die LC50 und EC50 Werte nicht bestimmt werden. [Referenz (8)] Es konnten auch keine toxischen Auswirkungen auf Sedimente festgestellt werden. [Referenz (9)] Die Freisetzung größerer Mengen von Zement in Wasser kann jedoch zu einer pH-Wert-Erhöhung führen und damit unter besonderen Umständen toxisch für aquatisches Leben sein.

**Aquatische Toxizität:** Keine weiteren relevanten Informationen verfügbar.

**12.2 Persistenz und Abbaubarkeit** Nicht zutreffend.

**12.3 Bioakkumulationspotenzial** Nicht zutreffend.

**12.4 Mobilität im Boden** Keine weiteren relevanten Informationen verfügbar.

(Fortsetzung auf Seite 10)

# Sicherheitsdatenblatt

gemäß Verordnung (EG) Nr. 1907/2006, Artikel 31

Druckdatum: 30.08.2024

Versionsnummer 7 (ersetzt Version 6)

überarbeitet am: 30.08.2024

## Rapido 4 Tage 8 mm

(Fortsetzung von Seite 9)

### 12.5 Ergebnisse der PBT- und vPvB-Beurteilung

PBT: Nicht anwendbar.

vPvB: Nicht anwendbar.

### 12.6 Endokrinschädliche Eigenschaften

Das Produkt enthält keine Stoffe mit endokrinschädlichen Eigenschaften.

### 12.7 Andere schädliche Wirkungen

Das Gemisch enthält Portlandzementklinker und Flue Dust. Die Freisetzung größerer Mengen in Verbindung mit Wasser führt zu einer pH-Wert Anhebung. Der pH-Wert sinkt rasch durch Verdünnung (anorganisch-mineralischer Baustoff).

### Weitere ökologische Hinweise:

#### Allgemeine Hinweise:

Wassergefährdungsklasse 1 (Selbsteinstufung): schwach wassergefährdend

Nicht unverdünnt bzw. in größeren Mengen in das Grundwasser, in Gewässer oder in die Kanalisation gelangen lassen.

Darf nicht unverdünnt bzw. unneutralisiert ins Abwasser bzw. in den Vorfluter gelangen.

## ABSCHNITT 13: Hinweise zur Entsorgung

### 13.1 Verfahren der Abfallbehandlung

#### Feuchte Produkte und Produktschlämme:

Feuchte Produkte und Produktschlämme aushärten lassen und nicht in die Kanalisation oder Gewässer gelangen lassen. Entsorgung wie unter "Ausgehärtetes Produkt" beschrieben.

#### Ausgehärtetes Produkt:

Ausgehärtetes Produkt unter Beachtung der örtlichen behördlichen Bestimmungen entsorgen. Nicht in die Kanalisation gelangen lassen. Entsorgung des ausgehärteten Produkts gemäß AVV.

z.B. 17 01 01 Beton

17 09 04 gemischte Bau- und Abbruchabfälle mit Ausnahme derjenigen, die unter  
17 09 01, 17 09 02 und 17 09 03 fallen

#### Europäisches Abfallverzeichnis

15 01 10*	Verpackungen, die Rückstände gefährlicher Stoffe enthalten oder durch gefährliche Stoffe verunreinigt sind
17 01 01	Beton
17 09 04	gemischte Bau- und Abbruchabfälle mit Ausnahme derjenigen, die unter 17 09 01, 17 09 02 und 17 09 03 fallen

#### Ungereinigte Verpackungen:

Verpackung vollständig entleeren und dem Recycling zuführen. Ansonsten Entsorgung der vollständig entleerten Verpackungen je nach Verpackungsart gemäß AVV.

z.B. 15 01 01 Verpackungen aus Papier und Pappe

15 01 10\* Verpackungen, die Rückstände gefährlicher Stoffe enthalten oder durch gefährliche Stoffe verunreinigt sind.

**Empfohlenes Reinigungsmittel:** Wasser, gegebenenfalls mit Zusatz von Reinigungsmitteln.

#### Abfallschlüssel nach AVV:

Bei den angegebenen Abfallnummern handelt es sich lediglich um Beispiele. Die konkrete Abfallschlüsselnummer ist abhängig von der Herkunft und der Zusammensetzung des Abfalls. Die Zuordnung zu einem Abfallschlüssel hat in Abstimmung mit den zuständigen Behörden entsprechend den nationalen und regionalen Bestimmungen zu erfolgen.

DE

(Fortsetzung auf Seite 11)

# Sicherheitsdatenblatt

gemäß Verordnung (EG) Nr. 1907/2006, Artikel 31

Druckdatum: 30.08.2024

Versionsnummer 7 (ersetzt Version 6)

überarbeitet am: 30.08.2024

**Rapido 4 Tage 8 mm**

(Fortsetzung von Seite 10)

## ABSCHNITT 14: Angaben zum Transport

Kein Gefahrgut nach den Vorschriften über die Beförderung gefährlicher Güter ADR/RID, ADN, IMDG-Code, ICAO-TI, IATA-DGR.

### 14.1 UN-Nummer oder ID-Nummer

ADR, ADN, IMDG, IATA entfällt

### 14.2 Ordnungsgemäße UN-Versandbezeichnung

ADR, ADN, IMDG, IATA entfällt

### 14.3 Transportgefahrenklassen

ADR, ADN, IMDG, IATA  
Klasse entfällt

### 14.4 Verpackungsgruppe

ADR, IMDG, IATA entfällt

### 14.5 Umweltgefahren:

Nicht anwendbar.

### 14.6 Besondere Vorsichtsmaßnahmen für den Verwender

Nicht zutreffend.

### 14.7 Massengutbeförderung auf dem Seeweg gemäß IMO-Instrumenten

Nicht zutreffend.

### UN "Model Regulation":

entfällt

## ABSCHNITT 15: Rechtsvorschriften

### 15.1 Vorschriften zu Sicherheit, Gesundheits- und Umweltschutz/spezifische Rechtsvorschriften für den Stoff oder das Gemisch

#### Relevante Verordnungen, Vorschriften und Gesetze:

Verordnung zum Schutz vor Gefahrstoffen (Gefahrstoffverordnung – Gef-StoffV)

Chemikalienverbotsverordnung (ChemVerbotsV)

Verordnung über das Europäische Abfallverzeichnis (Abfallverzeichnis-Verordnung - AVV)

Bundes-Bodenschutzgesetz (BBodSchG)

Bundes-Bodenschutz- und Altlastenverordnung (BBodSchV)

Technische Anleitung zur Reinhaltung der Luft (TA Luft)

#### Relevante Regeln der Deutschen Gesetzlichen Unfallversicherung (DGUV):

DGUV Regel 112-190 (Benutzung von Atemschutzgeräten)

DGUV Regel 112-192 (Benutzung von Augen- und Gesichtsschutz)

DGUV Regel 112-189 (Benutzung von Schutzkleidung)

DGUV Regel 112-195 (Benutzung von Schutzhandschuhen)

#### Richtlinie 2012/18/EU

Namentlich aufgeführte gefährliche Stoffe - ANHANG I Keiner der Inhaltsstoffe ist enthalten.

#### Richtlinie 2011/65/EU zur Beschränkung der Verwendung bestimmter gefährlicher Stoffe in Elektro- und Elektronikgeräten – Anhang II

Keiner der Inhaltsstoffe ist enthalten.

#### VERORDNUNG (EU) 2019/1148

#### Anhang I - BESCHRÄNKTE AUSGANGSSTOFFE FÜR EXPLOSIVSTOFFE (Oberer Konzentrationsgrenzwert für eine Genehmigung nach Artikel 5 Absatz 3)

Keiner der Inhaltsstoffe ist enthalten.

(Fortsetzung auf Seite 12)



# Sicherheitsdatenblatt

gemäß Verordnung (EG) Nr. 1907/2006, Artikel 31

Druckdatum: 30.08.2024

Versionsnummer 7 (ersetzt Version 6)

überarbeitet am: 30.08.2024

## Rapido 4 Tage 8 mm

(Fortsetzung von Seite 11)

### Anhang II - MELDEPFLICHTIGE AUSGANGSSTOFFE FÜR EXPLOSIVSTOFFE

Keiner der Inhaltsstoffe ist enthalten.

### Verordnung (EG) Nr. 273/2004 betreffend Drogenausgangsstoffe

Keiner der Inhaltsstoffe ist enthalten.

### Verordnung (EG) Nr. 111/2005 zur Festlegung von Vorschriften für die Überwachung des Handels mit Drogenaustauschstoffen zwischen der Gemeinschaft und Drittländern

Keiner der Inhaltsstoffe ist enthalten.

#### Bemerkung:

**Wassergefährdungsklasse:** WGK 1 (Selbsteinstufung gemäß AwSV): schwach wassergefährdend.

**Lagerklasse nach TRGS 510:** Lagerklasse 13 (nicht brennbare Feststoffe) nach TRGS 510

#### 15.2 Stoffsicherheitsbeurteilung

Eine Stoffsicherheitsbeurteilung wurde für dieses Gemisch nicht durchgeführt.

## ABSCHNITT 16: Sonstige Angaben

### Methoden gemäß Artikel 9 der VO (EG) 1272/2008 zur Bewertung der Informationen zum Zwecke der Einstufung:

Die Bewertung erfolgte nach Artikel 6 Absatz 5 und Anhang I der Verordnung (EG) Nr. 1272/2008.

#### Relevante Sätze

H315 Verursacht Hautreizungen.

H317 Kann allergische Hautreaktionen verursachen.

H318 Verursacht schwere Augenschäden.

H335 Kann die Atemwege reizen.

#### Schulungshinweise

Zusätzliche Schulungen, die über die vorgeschriebene Unterweisung bei Tätigkeiten mit Gefahrstoffen hinausgehen, sind nicht erforderlich.

**Datenblatt ausstellender Bereich:** Abteilung Qualitätssicherung

**Ansprechpartner:** sdb@baumit.de

**Datum der Vorgängerversion:** 27.04.2023

**Versionsnummer der Vorgängerversion:** 6

#### Abkürzungen und Akronyme:

ACGIH: American Conference of Governmental Industrial Hygienists

ADN: Accord européen relatif au transport international des marchandises dangereuses par voie de navigation intérieure

Europäisches Übereinkommen über die internationale Beförderung gefährlicher Güter auf Binnenwasserstraßen

ADR/RID: Accord européen relatif au transport international des marchandises dangereuses par route/European

Agreements on the transport of Dangerous goods by Road/Railway

Europäisches Übereinkommen über die internationale Beförderung gefährlicher Güter auf der Straße/Ordnung

über die internationale Eisenbahnbeförderung gefährlicher Güter

AGW: Arbeitsplatzgrenzwert

AVV: Verordnung über das Europäische Abfallverzeichnis (Abfallverzeichnis-Verordnung-AVV)

AwSV: Verordnung über Anlagen zum Umgang mit wassergefährdenden Stoffen

CAS: Chemical Abstracts Service

internationaler Bezeichnungsstandard für chemische Stoffe

DFG: Deutsche Forschungsgemeinschaft

DIN: Deutsches Institut für Normung e.V.

DNEL: Derived No-Effect Level

Abgeleitete Expositionshöhe ohne Beeinträchtigung

Effective concentration at 10% mortality rate

EC10: Effektive Konzentration bei einer Sterblichkeitsrate von 10%

Half maximal effective concentration

EC50: Mittlere effektive Konzentration

EN: Europäische Norm

GHS: Globally Harmonized System of Classification, Labelling and Packaging of Chemicals

(Fortsetzung auf Seite 13)

# Sicherheitsdatenblatt

gemäß Verordnung (EG) Nr. 1907/2006, Artikel 31

Druckdatum: 30.08.2024

Versionsnummer 7 (ersetzt Version 6)

überarbeitet am: 30.08.2024

## Rapido 4 Tage 8 mm

(Fortsetzung von Seite 12)

Global harmonisiertes System zur Einstufung, Kennzeichnung und Verpackung von Chemikalien  
 IBC-Code: International Code for the Construction and Equipment of Ships carrying Dangerous Chemicals in Bulk  
 IATA-DGR: International Air Transport Association-Dangerous Goods Regulations  
 Internationalen Verband der Luftverkehrsgesellschaften-Vorschriften für gefährliche Güter  
 ICAO-TI: International Civil Aviation Organisation - Technical instructions for the safe transport of dangerous goods by air  
 Internationale Zivilluftfahrt-Organisation-Technische Anweisungen für den sicheren Transport von gefährlichen Gütern in der Luft  
 IFA: Institut für Arbeitsschutz der Deutschen Gesetzlichen Unfallversicherung  
 IMDG-Code: International agreement on the Maritime transport of Dangerous Good-Code  
 Internationaler Code für die Beförderung gefährlicher Güter mit Seeschiffen  
 LC10: Lethal concentration at 10% mortality rate  
 Tödliche Konzentration bei einer Sterblichkeitsrate von 10%  
 LC50: Median lethal concentration  
 Median-Letalkonzentration (mittlere tödliche Konzentration eines Stoffes)  
 LD10: Lethal dose at 10% mortality rate  
 Letale Dosis bei einer Sterblichkeitsrate von 10%  
 LD50: Median lethal dose  
 Mittlere letale Dosis  
 MARPOL: marine pollution( International Convention for the Prevention of Pollution From Ships)  
 MEASE: Metals estimation and assessment of substance exposure  
 NaCl: Natriumchlorid  
 NOEC: No observed effect concentration  
 Höchste geprüfte Konzentration ohne beobachtete schädliche Wirkung  
 OECD: Organisation for Economic Cooperation and Development  
 Organisation für wirtschaftliche Zusammenarbeit und Entwicklung  
 OSHA: Occupational Safety & Health Administration  
 PBT: Persistent, bioaccumulative and toxic  
 REACH: Registration, Evaluation and Authorisation of Chemicals (Regulation (EC) No.1907/2006)  
 Registrierung, Bewertung, Zulassung und Beschränkung chemischer Stoffe (Verordnung (EG) Nr.1907/2006)  
 RID: Règlement international concernant le transport des marchandises dangereuses par chemin de fer  
 Internationale Ordnung für die Beförderung gefährlicher Güter mit der Eisenbahn)  
 TRGS: Technische Regeln für Gefahrstoffe  
 U.S.EPA: United States Environmental Protection Agency  
 VCI: Verband der chemischen Industrie e.V.  
 VOC: volatile organic compound  
 flüchtige organische Substanzen  
 vPvB: very persistent, very bioaccumulative  
 sehr persistent und sehr bioakkumulierbar  
 Skin Irrit. 2: Hautreizende/-ätzende Wirkung – Kategorie 2  
 Eye Dam. 1: Schwere Augenschädigung/Augenreizung – Kategorie 1  
 Skin Sens. 1: Sensibilisierung der Haut – Kategorie 1  
 STOT SE 3: Spezifische Zielorgan-Toxizität (einmalige Exposition) – Kategorie 3

### Quellen

- (1) Portland Cement Dust - Hazard assessment document EH75/7, UK Health and Safety Executive, 2006: <http://www.hse.gov.uk/pubns/web/portlandcement.pdf>.
- (2) TRGS 900, Technische Regel für Gefahrstoffe „Arbeitsplatzgrenzwerte“, 2014
- (3) MEASE 1.02.01 Exposure assessment tool for metals and inorganic substances, EBRC Consulting GmbH für Eurometaux, 2010: <http://www.ebrc.de/ebrc/ebrc-mease.php>.
- (4) Observations on the effects of skin irritation caused by cement, Kietzman et al, Dermatosen, 47, 5, 184-189 (1999).
- (5) Epidemiological assessment of the occurrence of allergic dermatitis in workers in the construction industry related to the content of Cr (VI) in cement, NIOH, Page 11, 2003.
- (6) U.S. EPA, Short-term Methods for Estimating the Chronic Toxicity of Effluents and Receiving Waters to Freshwater Organisms, 3rd ed. EPA/600/7-91/002, Environmental Monitoring and Support Laboratory, U.S. EPA, Cincinnati, OH (1994a).
- (7) U.S. EPA, Methods for Measuring the Acute Toxicity of Effluents and Receiving Waters to Freshwater and Marine Organisms, 4th ed. EPA/600/4-90/027F, Environmental Monitoring and Support Laboratory, U.S. EPA, Cincinnati, OH (1993).
- (8) Environmental Impact of Construction and Repair Materials on Surface and Ground Waters. Summary of Methodology, Laboratory Results, and Model Development. NCHRP report 448, National Academy Press, Washington, D.C., 2001.
- (9) Final report Sediment Phase Toxicity Test Results with Corophium volutator for Portland clinker prepared for Norcem A.S. by AnalyCen Ecotox AS, 2007.
- (10) TNO report V8801/02, An acute (4-hour) inhalation toxicity study with Portland Cement Clinker CLP/GHS 03-2010-fine in rats, August 2010.

(Fortsetzung auf Seite 14)

# Sicherheitsdatenblatt

gemäß Verordnung (EG) Nr. 1907/2006, Artikel 31

Druckdatum: 30.08.2024

Versionsnummer 7 (ersetzt Version 6)

überarbeitet am: 30.08.2024

## Rapido 4 Tage 8 mm

(Fortsetzung von Seite 13)

- (11) TNO report V8815/09, Evaluation of eye irritation potential of cement clinker G in vitro using the isolated chicken eye test, April 2010.
- (12) TNO report V8815/10, Evaluation of eye irritation potential of cement clinker W in vitro using the isolated chicken eye test, April 2010.
- (13) European Commission's Scientific Committee on Toxicology, Ecotoxicology and the Environment (SCTEE) opinion of the risks to health from Cr (VI) in cement (Europäische Kommission, 2002): [http://ec.europa.eu/health/archive/ph\\_risk/committees/sct/documents/out158\\_en.pdf](http://ec.europa.eu/health/archive/ph_risk/committees/sct/documents/out158_en.pdf).
- (14) Investigation of the cytotoxic and proinflammatory effects of cement dusts in rat alveolar macrophages, Van Berlo et al, Chem. Res. Toxicol., 2009 Sept: 22(9):1548-58
- (15) Cytotoxicity and genotoxicity of cement dusts in A549 human epithelial lung cells in vitro: Gminski et al, Abstract DGPT conference Mainz, 2008.
- (16) Comments on a recommendation from the American Conference of governmental industrial Hygienists to change the threshold limit value for Portland cement, Patrick A. Hessel and John F. Gamble, EpiLung Consulting, June 2008.
- (17) Prospective monitoring of exposure and lung function among cement workers, Interim report of the study after the data collection of Phase I-II 2006-2010, H. Notø, H. Kjuus, M. Skogstad and K.-C. Nordby, National Institute of Occupational Health, Oslo, Norway, March 2010.

### \* Daten gegenüber der Vorversion geändert

#### Ausschlussklausel

Die Angaben in diesem Sicherheitsdatenblatt beschreiben die Sicherheitsanforderungen unseres Produkts und stützen sich auf den heutigen Stand unserer Kenntnisse. Sie stellen keine Zusicherung von Produkteigenschaften dar. Für weitere Informationen, siehe auch das technische Merkblatt bzw. das Produktdatenblatt.

Bestehende Gesetze, Verordnungen und Regelwerke, auch solche, die in diesem Datenblatt nicht genannt werden, sind vom Empfänger unserer Produkte in eigener Verantwortung zu beachten.

# SchnellEstrich Rapido 4-Tage

Beschleunigt abbindender  
Zementestrich für alle  
Estricharbeiten



- **Hohe Sicherheit**
- **Geprüft wohngesund**
- **Ideal für die Sanierung**

**Produkt** Schnellzement sowie Estrich CT-C35-F6 in Anlehnung an DIN EN 13813 für die manuelle und maschinelle Verarbeitung.

**Zusammensetzung** Gesteinskörnung, Zement sowie Zusätze zur besseren Verarbeitung.

- Eigenschaften**
- Mineralischer, beschleunigt abbindender, chloridfreier Estrichmörtel.
  - Nach Erhärtung witterungs- und frostbeständig, diffusionsoffen, stoß- und kratzfest.
  - Sehr hohe Früh- und Endfestigkeiten erreichbar.
  - Sehr gute Maschinengängigkeit.
  - Idealer Untergrund für nachfolgende Belagsarbeiten.
  - Als Heizestrich nach vier Tagen aufheizbar.

- Anwendung**
- Estrichmörtel für Fußbodenkonstruktionen in Innenräumen und Außenbereichen.
  - Zur Herstellung von Estrichflächen aller Art (Verbundestriche, schwimmende Estriche, Heizestriche sowie Estriche auf Trennschicht der Festigkeitsklasse C35) für den Innen-, Außen- und Nassbereich
  - Begehrbar nach ca. 12 Stunden.
  - Nach ca. vier Tagen mit einem Oberbelag belegbar.
  - Zum Verlegen von Gefälle- und Ausgleichsestrichen, für Estrichergänzungen, Restarbeiten und zur Reparatur von Kleinbetonflächen.

**Technische Daten**

Biegezugfestigkeit:	≥ 6 N/mm <sup>2</sup>
Brandverhalten:	A1 fl, nicht brennbar (DIN EN 13501-1)
Druckfestigkeit:	≥ 35 N/mm <sup>2</sup>
Klassifizierung:	CT-C35-F6 (in Anlehnung an DIN EN 13813)

	SchnellEstrich Rapido 4-Tage, 25 kg
Min. Auftragsdicke Estriche auf Trennschicht	≥ 45 mm
Min. Auftragsdicke Heizestriche	≥ 45 mm + d; abhängig von der Bauart, d = Dicke des Heizelementes
Min. Auftragsdicke schwimmender Estrich	≥ 45 mm, Dämmstoffdicke über 30 mm
Min. Auftragsdicke Verbundestriche	25 mm (max. 80 mm in einer Schicht)
Ergiebigkeit	ca. 12 l/Sack = ca. 0,27 m <sup>2</sup> /Sack bei 45 mm Auftragsdicke = 480 l/t
Körnung	0 mm - 8 mm
Verbrauch	ca. 2 kg/m <sup>2</sup> /mm bei 45 mm Auftragsdicke
Wasserbedarf	ca. 1.7 l/Sack - 2.2 l/Sack

Die angegebenen Verbrauchsangaben dienen zur Orientierung. Praxisbedingt ist dabei ein Mehrverbrauch von ca. 10 % zu berücksichtigen. Die Verbrauchsangaben sind abhängig von Rauheit und Saugfähigkeit des Untergrundes sowie der Verarbeitungstechnik.

Die Leistungserklärung ist unter [www.baumit.de](http://www.baumit.de) oder [www.dopcap.eu](http://www.dopcap.eu) unter Angabe des Kenncodes elektronisch abrufbar.

<b>Lieferform</b>	Papiersäcke, Sackinhalt 25 kg (42 Sack pro Palette = 1.050 kg)
<b>Lagerung</b>	Trocken und geschützt. Die Lagerzeit sollte 12 Monate nicht überschreiten.
<b>Qualitätssicherung</b>	Ständige Überwachung und Kontrolle der Qualität und strenge Eingangskontrolle aller Rohstoffe. Die Firma besitzt ein TÜV-geprüftes und zertifiziertes Qualitätsmanagementsystem nach der weltweit gültigen Norm DIN EN ISO 9001 sowie ein TÜV-geprüftes und zertifiziertes Umweltmanagementsystem nach der weltweit gültigen Norm DIN EN ISO 14001.
<b>Einstufung lt. Chemikaliengesetz</b>	Siehe Sicherheitsdatenblatt (unter <a href="http://www.baumit.de">www.baumit.de</a> ).
<b>Untergrund</b>	<p>Der Untergrund muss sauber, trag- und saugfähig sowie frostfrei und frei von haftmindernden Rückständen sein und allen Ansprüchen der DIN 18560 und DIN EN 13813 entsprechen.</p> <p>Bei Verbundestrich Untergrund sorgfältig reinigen. Mörtelreste und losen Beton, z. B. durch Kugelstrahlen oder Fräsen, entfernen.</p> <p>Saugfähige Betonuntergründe vornässen. Geeignete mineralische Haftbrücke auftragen. Wird der Untergrund vorgenässt, dürfen keine Wasserpfützen vor dem Auftragen der Haftbrücke verbleiben. Der Estricheinbau erfolgt frisch in frisch auf die aufgebrachte Haftbrücke.</p> <p>Bei schwimmenden Estrichkonstruktionen müssen die Dämmschichten und Randstreifen sachgerecht verlegt werden.</p>
<b>Verarbeitung</b>	<p>Mit üblichen Estrich-, Durchlauf- bzw. Freifallmischern oder Rührwerk durchmischen und von Hand bzw. mit geeigneten Förder- und Mischpumpen (Druckluftförderung Estrichpumpe) verarbeiten. Keine anderen Materialien (z. B. Normalzement, Estrichzusatzmittel) zumischen. Wegen Entmischungsneigung möglichst ganze Gebinde anmischen.</p> <p><b>Estricharbeiten:</b></p> <p>Den steif bis leicht plastisch angemischten Estrich auf den Untergrund aufbringen, verteilen, verdichten und mit der Latte abziehen. Anmischen, Einbringen, Nivellieren und Glätten müssen zügig aufeinander erfolgen. Mit dem Glätten bzw. Verreiben beginnen, sobald die Oberfläche matt-feucht geworden ist. Schein- und Dehnfugen wie üblich ausführen. Bei Verbundestrichen werden nur Bauwerksfugen im Untergrund übernommen (Mindestqualität des Untergrundes C20/C25). Haftbrücke einsetzen.</p> <p>Bei Arbeitsunterbrechungen über 60 Minuten Maschine und Werkzeug reinigen. Die Flächen so bemessen, dass sie innerhalb der Verarbeitungszeit von ca. 60 Minuten fertiggestellt werden können. Zu trockene Konsistenz verschlechtert die Oberflächenqualität, zu nasse Konsistenz reduziert die Festigkeit und führt zu Risschäden.</p> <p><b>Fußbodenheizung:</b></p> <p>Beim Einsatz als Heizestrich auf Fußbodenheizungen kann bereits vier Tage nach dem Einbau aufgeheizt werden. Das Aufheizen erfolgt in Anlehnung an die Dokumentation FBH-D3 „Protokoll P7 zum Funktionsheizen für Calciumpulver- und Zementestriche als Funktionsprüfung für Fußbodenheizungen“.</p> <p>Dabei ist drei Tage eine Vorlauftemperatur von 25 °C und danach vier Tage die maximale Auslegungs-Vorlauftemperatur (i. d. R. bis 45 °C) zu halten. Danach Heizung abschalten.</p> <p>Über das erstmalige Aufheizen muss ein Aufheizprotokoll geführt werden.</p> <p>Das erstmalige Auf- und Abheizen muss vor der Verlegung des Oberbodenbelages erfolgen. Zusätzlich ist die Restfeuchte des Estrichs zu prüfen.</p> <p>Oberflächentemperatur des Estrichs beim Verlegen des Bodenbelages zwischen 15 °C und 20 °C. Der Randdämmstreifen ist bei Estrich auf Fußbodenheizung auf mindestens 10 mm zu dimensionieren.</p> <p><b>Verlegereife:</b></p> <p><b>Vor dem Verlegen muss grundsätzlich eine Restfeuchtemessung mit dem CM-Gerät durchgeführt werden.</b></p> <p>Die Verlegereife ist vorhanden bei:</p> <ul style="list-style-type: none"> <li>- nicht beheizten Estrichen: ≤ 2,0 CM-%</li> <li>- beheizten Estrichen, dampfdichten Belägen und Parkett: ≤ 1,8 CM-%</li> </ul> <p>Die Restfeuchte des Estrichs ist durch den Bodenleger zu prüfen.</p> <p>Ablesezeit am CM-Gerät nach 10 Minuten. Die Werte gelten für eine Lufttemperatur von etwa ≥ 20 °C und einer relativen Luftfeuchtigkeit von ≤ 65 %. Ungünstige Baustellenbedingungen wie niedrige Temperaturen, hohe Luftfeuchte, zu hoher W/Z-Wert, hohe Schichtdicken verzögern die Austrocknung und Festigkeitsentwicklung. Dies liegt nicht im Verantwortungsbereich des Herstellers.</p>

## Allgemeines und Hinweise

Nicht bei direkter Sonneneinstrahlung, Regen oder starkem Wind (Zugluft) verarbeiten oder die Fläche entsprechend schützen. Das Pudern, Nässen oder Aufbringen von Feinmörteln auf frische Estriche ist nicht zulässig. Entsprechende Bewegungsfugen aus dem Untergrund sind in die Verlegefläche bzw. den Estrich zu übernehmen. Für die Ausbildung von Fugen sind die Anforderungen der DIN 18560 zu beachten (bei Flächen über 40 m<sup>2</sup> beträgt die max. Kantenlänge 8 m). Bei aufsteigender Feuchtigkeit aus dem Baugrund ist vom Planer konstruktiv eine Dampfsperre unter dem Estrich vorzusehen. **Estriche nach Erreichen der Belegreife zur Vermeidung von Übertrocknung belegen oder abdecken.** Luftfeuchtigkeit von mehr als 65 % r. F. vermeiden.

Nicht in Kanalisation, Gewässer oder Erdreich gelangen lassen.

Nur restentleerte Gebinde zum Recycling geben.

Ausgehärtete Produktreste sind unter dem Abfallschlüssel 17 09 04 als gemeine Bau und Abbruchabfälle zu entsorgen.

**Nicht unter + 5 °C und über + 30 °C Material-, Untergrund- und Lufttemperatur verarbeiten und abtrocknen lassen. DIN EN 13813, DIN 18560, die BEB-Merkblätter "Beurteilen und Vorbereiten von Untergründen", „Untergründe für Industrieestriche, Anforderungen, Prüfungen und Vorbehandlung“ sowie die Vorschriften und Handwerksregel beachten.**

Dieses Produkt ist vom eco-INSTITUT geprüft und zertifiziert. Das eco-Zertifikat können Sie auf unserer Homepage unter [www.baumit.de](http://www.baumit.de) \produkte beim entsprechenden Produkt im Bereich „DOKUMENTE“ einsehen.

Benötigen Sie weitere Informationen zu diesem Material oder dessen Verarbeitung, beraten Sie unsere jeweils zuständigen Außendienst-Fachberater gern detailliert und objektbezogen.

---

Unsere anwendungstechnischen Empfehlungen, die wir zur Unterstützung des Käufers/Verarbeiters aufgrund unserer Erfahrungen geben, entsprechen dem derzeitigen Erkenntnisstand in Wissenschaft und Praxis. Sie sind unverbindlich und begründen kein vertragliches Rechtsverhältnis und keine Nebenverpflichtungen aus dem Kaufvertrag. Sie entbinden den Käufer nicht davon, unsere Produkte auf ihre Eignung für den vorgesehenen Verwendungszweck selbst zu prüfen. Die allgemeinen Regeln der Bautechnik müssen eingehalten werden. Änderungen, die dem technischen Fortschritt und der Verbesserung des Produktes oder seiner Anwendung dienen, behalten wir uns vor. Mit Erscheinen dieser Technischen Information sind frühere Ausgaben ungültig. Aktuellste Informationen entnehmen Sie unseren Internet-Seiten. Es gelten für alle Geschäftsfälle unsere aktuellen Verkaufs- und Lieferbedingungen sowie die Bestimmungen für die Aufstellung und Nutzung unserer Silos und Mischanlagen.