



SHI-PRODUKTPASS

Produkte finden - Gebäude zertifizieren

SHI-Produktpass-Nr.:

1825-10-1015

EPS Bodendämmplatte GI-DS EPS DE0 (dm, dh, ds) 035/040

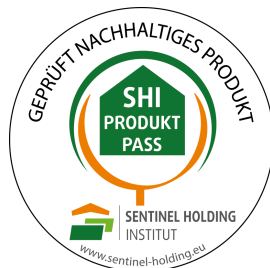
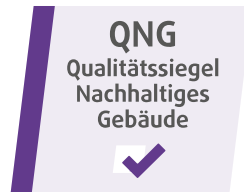
Warengruppe: Dämmstoffe - Bodenplattendämmung / Trittschalldämmung - EPS



Giessener Dämmstoffe GmbH
Karl-Kling-Straße 12
35398 Giessen-Lützellinden



Produktqualitäten:



Köttner

Helmut Köttner
Wissenschaftlicher Leiter
Freiburg, den 02.04.2026



Produkt:

EPS Bodendämmplatte GI-DS EPS DEO (dm, dh, ds)
035/040

SHI Produktpass-Nr.:

1825-10-1015



Inhalt

■ QNG - Qualitätssiegel Nachhaltiges Gebäude	1
■ DGNB Neubau 2023	2
■ DGNB Neubau 2018	4
■ BNB-BN Neubau V2015	5
Produktsiegel	6
Rechtliche Hinweise	7
Technisches Datenblatt/Anhänge	7

Wir sind stolz darauf, dass die SHI-Datenbank, die erste und einzige Datenbank für Bauprodukte ist, die ihre umfassenden Prozesse sowie die Aktualität regelmäßig von dem unabhängigen Prüfunternehmen SGS-TÜV Saar überprüfen lässt.





Produkt:

EPS Bodendämmplatte GI-DS EPS DE0 (dm, dh, ds)
035/040

SHI Produktpass-Nr.:

1825-10-1015



QNG - Qualitätssiegel Nachhaltiges Gebäude

Das Qualitätssiegel Nachhaltiges Gebäude, entwickelt durch das Bundesministerium für Wohnen, Stadtentwicklung und Bauwesen (BMWSB), legt Anforderungen an die ökologische, soziokulturelle und ökonomische Qualität von Gebäuden fest. Das Sentinel Holding Institut prüft Bauprodukte gemäß den QNG-Anforderungen für eine Zertifizierung und vergibt das QNG-ready Siegel. Das Einhalten des QNG-Standards ist Voraussetzung für den KfW-Förderkredit. Für bestimmte Produktgruppen hat das QNG derzeit keine spezifischen Anforderungen definiert. Diese Produkte sind als nicht bewertungsrelevant eingestuft, können jedoch in QNG-Projekten genutzt werden.

Kriterium	Pos. / Bauproduktgruppe	Betrachtete Stoffe	QNG Freigabe
3.1.3 Schadstoffvermeidung in Baumaterialien	12.1 Kunstschaum- Dämmstoffplatten und Spritzschäume für Gebäude und Haustechnik	Halogenierte Treibmittel / SVHC: HBCD, TCEP / Emissionen	QNG-ready
Nachweis: Herstellererklärung vom Mai 2025			



Produkt:

**EPS Bodendämmplatte GI-DS EPS DE0 (dm, dh, ds)
035/040**

SHI Produktpass-Nr.:

1825-10-1015



DGNB Neubau 2023

Das DGNB-System (Deutsche Gesellschaft für Nachhaltiges Bauen) bewertet die Nachhaltigkeit von Gebäuden verschiedener Art. Das System ist sowohl anwendbar für private und gewerbliche Großprojekte als auch für kleinere Wohngebäude. Die Version 2023 setzt hohe Standards für ökologische, ökonomische, soziokulturelle und funktionale Aspekte während des gesamten Lebenszyklus eines Gebäudes.

Kriterium	Pos. / Relevante Bauteile / Bauelemente / Flächen	Betrachtete Stoffe / Aspekte	Qualitätsstufe
ENV 1.2 Risiken für die lokale Umwelt, 03.05.2024 (3. Auflage)	nicht zutreffend		nicht bewertungsrelevant

Kriterium	Bewertung
ECO 1.1 Gebäudebezogene Kosten im Lebenszyklus (*)	Kann Gesamtbewertung positiv beeinflussen

Kriterium	Bewertung
ECO 2.6 Klimaresilienz (*)	Kann Gesamtbewertung positiv beeinflussen

Kriterium	Bewertung
ENV 1.1 Klimaschutz und Energie (*)	Kann Gesamtbewertung positiv beeinflussen

Kriterium	Bewertung
SOC 1.1 Thermischer Komfort (*)	Kann Gesamtbewertung positiv beeinflussen

Kriterium	Bewertung
SOC 1.3 Schallschutz und akustischer Komfort (*)	Kann Gesamtbewertung positiv beeinflussen



Kriterium	Bewertung
TEC 1.3 Qualität der Gebäudehülle (*)	Kann Gesamtbewertung positiv beeinflussen

Kriterium	Pos. / Relevante Bauteile / Bau-Materialien / Flächen	Betrachtete Stoffe / Aspekte	Qualitätsstufe
ENV 1.2 Risiken für die lokale Umwelt, 29.05.2025 (4. Auflage)	40 Kunststoffschaum-Dämmplatten für Gebäude (ohne Haustechnik)	Halogenierte Treibmittel / SVHC: HBCD, TCEP / Emissionen	Qualitätsstufe: 2

Nachweis: Eco Institut Prüfbericht vom 27.01.2026 (Nr. 60598-A001-L). Herstellererklärung vom Mai 2025



Produkt:

EPS Bodendämmplatte GI-DS EPS DE0 (dm, dh, ds)
035/040

SHI Produktpass-Nr.:

1825-10-1015



DGNB Neubau 2018

Das DGNB-System (Deutsche Gesellschaft für Nachhaltiges Bauen) bewertet die Nachhaltigkeit von Gebäuden verschiedener Art. Das System ist sowohl anwendbar für private und gewerbliche Großprojekte als auch für kleinere Wohngebäude.

Kriterium	Pos. / Relevante Bauteile / Baumaterialien / Flächen	Betrachtete Stoffe / Aspekte	Qualitätsstufe
ENV 1.2 Risiken für die lokale Umwelt	nicht zutreffend	nicht zutreffend	nicht bewertungsrelevant



Produkt:

EPS Bodendämmplatte GI-DS EPS DE0 (dm, dh, ds)
035/040

SHI Produktpass-Nr.:

1825-10-1015



BNB-BN Neubau V2015

Das Bewertungssystem Nachhaltiges Bauen ist ein Instrument zur Bewertung von Büro- und Verwaltungsgebäuden, Unterrichtsgebäuden, Laborgebäuden sowie Außenanlagen in Deutschland. Das BNB wurde vom damaligen Bundesministerium für Umwelt, Naturschutz, Bau und Reaktorsicherheit (BMUB) entwickelt und unterliegt heute dem Bundesministerium für Wohnen, Stadtentwicklung und Bauwesen.

Kriterium	Pos. / Bauprodukttyp	Betrachtete Schadstoffgruppe	Qualitätsniveau
1.1.6 Risiken für die lokale Umwelt	36b mineralische und nicht mineralische Innendämmungen	VOC / Biozide / gefährliche Stoffe / gefährliche Einzelstoffe (Formaldehyd) halogenierte Treibmittel	Qualitätsniveau 4

Nachweis: Eco Institut Prüfbericht vom 27.01.2026 (Nr. 60598-A001-L). Herstellererklärung vom Mai 2025



Produkt:

EPS Bodendämmplatte GI-DS EPS DE0 (dm, dh, ds)
035/040

SHI Produktpass-Nr.:

1825-10-1015



Produktsiegel

In der Baubranche spielt die Auswahl qualitativ hochwertiger Materialien eine zentrale Rolle für die Gesundheit in Gebäuden und deren Nachhaltigkeit. Produktlabels und Zertifikate bieten Orientierung, um diesen Anforderungen gerecht zu werden. Allerdings besitzt jedes Zertifikat und Label eigene Prüfkriterien, die genau betrachtet werden sollten, um sicherzustellen, dass sie den spezifischen Bedürfnissen eines Bauvorhabens entsprechen.



Das IBU ("Institut Bauen und Umwelt e.V.") ist eine Initiative von Bauprodukt- und Baukomponentenherstellern, die sich dem Leitbild der Nachhaltigkeit im Bauwesen verpflichten. IBU ist Programmbetreiber für Umwelt-Produktdeklarationen (Environmental Product Declaration, kurz: EPD) nach der Norm EN 15804. Das IBU-EPD-Programm steht für umfassende Ökobilanzen und Umweltwirkungen von Bauprodukten und eine unabhängige Überprüfung durch Dritte.



Produkte mit dem QNG-ready Siegel des Sentinel Holding Instituts eignen sich für Projekte, für welche das Qualitätssiegel Nachhaltiges Gebäude (QNG) angestrebt wird. QNG-ready Produkte erfüllen die Anforderungen des QNG Anhangdokument 3.1.3 "Schadstoffvermeidung in Baumaterialien". Das KfW-Kreditprogramm Klimafreundlicher Neubau mit QNG kann eine höhere Fördersumme ermöglichen.



Produkt:

**EPS Bodendämmplatte GI-DS EPS DEO (dm, dh, ds)
035/040**

SHI Produktpass-Nr.:

1825-10-1015



Rechtliche Hinweise

(*) Die Kriterien dieses Steckbriefs beziehen sich auf das gesamte Bauobjekt. Die Bewertung erfolgt auf der Ebene des Gebäudes. Im Rahmen einer sachgemäßen Planung und fachgerechten Installation können einzelne Produkte einen positiven Beitrag zum Gesamtergebnis der Bewertung leisten. Das Sentinel Holding Institut stützt sich einzig auf die Angaben des Herstellers.

Alle Kriterien finden Sie unter:

<https://www.sentinel-holding.eu/de/Themenwelten/Pr%C3%BCfkriterien%20f%C3%BCr%20Produkte>

Wir sind stolz darauf, dass die SHI-Datenbank, die erste und einzige Datenbank für Bauprodukte ist, die ihre umfassenden Prozesse sowie die Aktualität regelmäßig von dem unabhängigen Prüfunternehmen SGS-TÜV Saar überprüfen lässt.

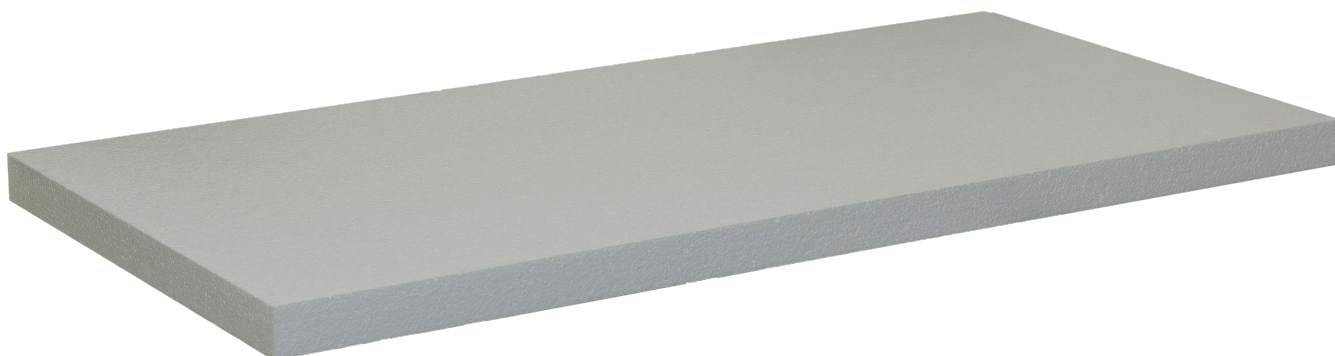


Herausgeber

Sentinel Holding Institut GmbH
Bötzingen Str. 38
79111 Freiburg im Breisgau
Tel.: +49 761 590 481-70
info@sentinel-holding.eu
www.sentinel-holding.eu

Mehrzweckwärmedämmplatte

GI-DS EPS-DEO-dh-035-150 kPa



Boden

Produkteigenschaften

Qualitätstyp	EPS 035 DEO dh 150 kPa
Kantenform	Stumpf
Bezeichnung	Expandiertes Polystyrol (EPS), frei von FCKW und HFCKW.
Verhalten	Chemisch und biologisch neutral
Qualitätssicherung	Güteüberwachung gemäß BFA QS / DIN EN 13163

EPS-DEO-035-150 kPa

Plattengröße: 1.000 x 500 mm

Dicke [mm]	R _D -Wert [m ² K/W]	Plattenzahl pro VPE [Stck.]
20	0.571	24
30	0.857	16
40	1.143	12
50	1.429	9
60	1.714	8

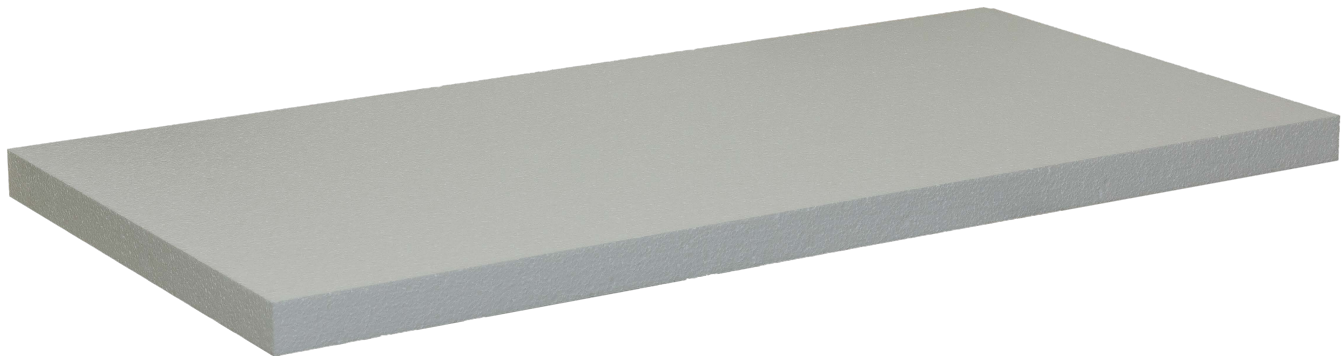
EPS-DEO-035-150 kPa

Plattengröße: 1.000 x 500 mm

Dicke [mm]	R _D -Wert [m ² K/W]	Plattenzahl pro VPE [Stck.]
70	2.000	6
80	2.286	6
100	2.857	4
120	3.429	4
140	4.000	3

Mehrzweckwärmedämmplatte

GI-DS EPS-DEO-dm-040-100 kPa



Boden

Produkteigenschaften

Qualitätstyp	EPS 040 DEO dm 100 kPa
Kantenform	Stumpf
Bezeichnung	Expandiertes Polystyrol (EPS), frei von FCKW und HFCKW.
Verhalten	Chemisch und biologisch neutral
Qualitätssicherung	Güteüberwachung gemäß BFA QS / DIN EN 13163

EPS-DEO-040-100 kPa

Plattengröße: 1.000 x 500 mm

Dicke [mm]	R _D -Wert [m ² K/W]	Plattenzahl pro VPE [Stck.]
20	0.500	24
30	0.750	16
40	1.000	12
50	1.250	9
60	1.500	8

EPS-DEO-040-100 kPa

Plattengröße: 1.000 x 500 mm

Dicke [mm]	R _D -Wert [m ² K/W]	Plattenzahl pro VPE [Stck.]
70	1.750	6
80	2.000	6
100	2.500	4
120	3.000	4
140	3.500	3

UMWELT-PRODUKTDEKLARATION

nach ISO 14025 und EN 15804+A1

Deklarationsinhaber	Industrieverband Hartschaum e.V., IVH
Herausgeber	Institut Bauen und Umwelt e.V. (IBU)
Programmhalter	Institut Bauen und Umwelt e.V. (IBU)
Deklarationsnummer	EPD-IVH-20220230-CBG1-DE
Ausstellungsdatum	17.08.2022
Gültig bis	16.08.2027

EPS-Hartschaum - weiß mit mittlerer Rohdichte
vorzugsweise für die Flachdach- oder Bodendämmung
mittlere Druckbelastbarkeit

Industrieverband Hartschaum e.V. (IVH)

www.ibu-epd.com | <https://epd-online.com>



Allgemeine Angaben

Industrieverband Hartschaum e.V. (IVH)

Programmmhalter

IBU – Institut Bauen und Umwelt e.V.
Hegelplatz 1
10117 Berlin
Deutschland

Deklarationsnummer

EPD-IVH-20220230-CBG1-DE

Diese Deklaration basiert auf den Produktkategorien-Regeln:

Dämmstoffe aus Schaumkunststoffen, 01.2019
(PCR geprüft und zugelassen durch den unabhängigen Sachverständigenrat (SVR))

Ausstellungsdatum

17.08.2022

Gültig bis

16.08.2027



Dipl. Ing. Hans Peters
(Vorstandsvorsitzender des Instituts Bauen und Umwelt e.V.)



Dr. Alexander Röder
(Geschäftsführer Instituts Bauen und Umwelt e.V.)

EPS-Hartschaum (Rohdichte 20 kg/m³)

Inhaber der Deklaration

Industrieverband Hartschaum e.V., IVH
Friedrichstraße 95, Pb 152
10117 Berlin

Deklariertes Produkt/deklarierte Einheit

Die deklarierte Einheit ist 1m³ expandierter Polystyrol-Hartschaum zur Wärme- und Schalldämmung. Die durchschnittliche Rohdichte beträgt 20 kg/m³.

Gültigkeitsbereich:

Die vorliegende EPD beschreibt die weißen EPS-Hartschaumprodukte zur Wärme- und Schalldämmung mit einer durchschnittlichen Rohdichte von 20 kg/m³.

Die teilnehmenden Mitgliedsunternehmen repräsentieren für das Jahr 2020 mit ihrer Produktion 90 % nach Volumen der Gesamtmenge aller IVH-Mitgliedsunternehmen.

Der Inhaber der Deklaration haftet für die zugrundeliegenden Angaben und Nachweise; eine Haftung des IBU in Bezug auf Herstellerinformationen, Ökobilanzdaten und Nachweise ist ausgeschlossen.

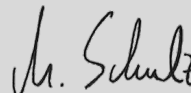
Die EPD wurde nach den Vorgaben der *EN 15804+A1* erstellt. Im Folgenden wird die Norm vereinfacht als *EN 15804* bezeichnet.

Verifizierung

Die Europäische Norm *EN 15804* dient als Kern-PCR

Unabhängige Verifizierung der Deklaration und Angaben gemäß *ISO 14025:2011*

intern extern



Matthias Schulz,
Unabhängige/-r Verifizierer/-in

Produkt

Produktbeschreibung/Produktdefinition

In dieser Umwelt-Produktdeklaration (EPD) werden Hartschaum-Dämmstoffprodukte aus expandiertem Polystyrol (EPS) der IVH-Mitglieder beschrieben.

EPS-Produkte der IVH-Mitglieder werden für den Wärme- und Schallschutz von Gebäuden eingesetzt.

Hergestellt werden die Dämmstoffe werkmäßig in Form von Platten oder als loser, wärmedämmender Füllstoff. Die vorliegende EPD beschreibt die EPS-Hartschaumprodukte mit mittlerer Rohdichte und mittlerer Druckbelastbarkeit für verschiedene Anwendungsgebiete wie die Flachdach- und Bodendämmung mit mittlerer Druckbelastbarkeit.

EPS-Hartschaum ist ein fester Dämmstoff mit Zellstruktur, der aus verschweißtem, geblähtem Polystyrol oder einem seiner Co-Polymere hergestellt wird. Er hat eine geschlossenzellige, mit Luft gefüllte Struktur (98 % Luft). EPS-Platten sind harte Dämmstoffprodukte

(geschnitten, geformt oder kontinuierlich geschäumt) mit rechteckiger Form. Die Plattenkanten können mit Stufenfalz oder Nut und Feder ausgestattet sein. EPS als loser Füllstoff wird in Form luftgefüllter Perlen (Ø ca. 6 mm) werkmäßig hergestellt. Diese Umwelt-Produktdeklaration betrachtet den homogenen EPS-Dämmstoff ohne Materialkombination zu Verbundplatten oder kaschierten Dämmplatten.

Wesentliche kennzeichnende Eigenschaften sind die Wärmeleitfähigkeit, die Biegefestigkeit und die Druckfestigkeit.

Für das Inverkehrbringen des Produkts in der EU/EFTA (mit Ausnahme der Schweiz) gilt die Verordnung (EU) Nr. 305/2011 (CPR). Das Produkt benötigt eine Leistungserklärung unter Berücksichtigung der *DIN EN 13163:2012+A1:2015, Wärmedämmstoffe für Gebäude - Werkmäßig hergestellte Produkte aus expandiertem Polystyrol (EPS) - Spezifikation*, und die CE-Kennzeichnung.

Für die Verwendung gelten die jeweiligen nationalen Bestimmungen.

Anwendung

Hauptanwendungsgebiete für die hier deklarierten Produkte sind die **Flachdach- und die Bodendämmung**. Mindestanforderungen an diese Anwendungsgebiete sind in *DIN 4108-10*, gemäß der Typen DAA dm und DEO dm beschrieben.

Weitere Anwendungsgebiete für Produkte dieser Umwelt-Produktdeklaration sind die folgenden Anwendungstypen mit den Kurzzeichen nach *DIN 4108-10*, Tabelle 1: DAD, WAA.

- **DAA dm:** Außendämmung von Dach oder Decke, vor Bewitterung geschützt, Dämmung unter Abdichtungen; mittlere Druckbelastbarkeit
- **DAD:** Außendämmung von Dach oder Decke, vor Bewitterung geschützt, Dämmung unter Deckungen
- **DEO dm:** Innendämmung der Decke oder Bodenplatte (oberseitig) unter Estrich ohne Schallschutzanforderungen; mittlere Druckbelastbarkeit
- **WAA:** Außendämmung der Wand hinter Abdichtung

Technische Daten

Folgende (bau)technische Daten im Lieferzustand sind für das deklarierte Produkt relevant.

Bautechnische Daten

Bezeichnung	Wert	Einheit
Rohdichte durchschnittlich	20	kg/m ³
Druckfestigkeit nach EN 826	>= 0,10	N/mm ²
Bemessungswert Wärmeleitfähigkeit nach DIN 4108-4	0,035	W/(mK)
Wärmeleitfähigkeit Nennwert nach EN 12664	0,034	W/(mK)
Biegefestigkeit nach EN12089	>= 0,15	N/mm ²

Leistungswerte der Produkte entsprechend den Leistungserklärungen in Bezug auf deren wesentliche Merkmale gemäß *DIN EN 13163:2012+A1:2015, Wärmedämmstoffe für Gebäude – Werkmäßig hergestellte Produkte aus expandiertem Polystyrol (EPS) – Spezifikation*.

Zusätzliche freiwillige Angaben für das Produkt erfolgen außerhalb der CE-Kennzeichnung.

Grundstoffe/Hilfsstoffe

Das polymere Basisprodukt für EPS-Hartschaum ist Polystyrol (PS). Es wird durch Polymerisation von monomerem Styrol nach verschiedenen Verfahren hergestellt.

Das am häufigsten eingesetzte Rohstoff-Herstellungsverfahren ist die Polymerisation in einer Styrol/Wasser-Suspension, wobei das Treibmittel Pentan gegen Ende der Polymerisation zugesetzt wird. Das so gewonnene PS-Granulat wird in nachgelagerten physikalischen Verarbeitungsschritten zum Schaumstoff weiterverarbeitet.

Die in dieser Deklaration berücksichtigten Produkte sind mit dem Flammschutzmittel Polymer-FR ausgerüstet. Der Basisrohstoff für die Dämmstoffherstellung wird in Form von perlenförmigem Granulat an den Dämmstoffhersteller geliefert und dort physikalisch umgeformt/aufgeschäumt und nachbearbeitet.

Zusammensetzung von expandiertem Polystyrol für EPS-Hartschaum

Anteil in Massen-%

Polystyrol-Granulat: 90–93 %

Polymer-FR: 1–5 %

Pentan (bezogen auf Masse-% im Rohstoff): 5–6 %

Rezyklat: 0–12 %

Das zum Aufschäumen zugesetzte Pentan ist ein C5-Kohlenwasserstoff. Während der Fertigungs- und Lagerprozesse wird das Pentan abgebaut.

Zur Herstellung von flammgeschütztem Polystyrol-Granulat wird während der Polymerisation zusätzlich ein Flammschutzmittel in geringen Mengen zugesetzt. Als Flammschutzmittel für die in dieser EPD deklarierten Produkte wird Polymer-FR verwendet. Entsprechende Nachweise für die Produkte sind durch die Hersteller zu erbringen. Polymer-FR ist ein bromiertes Styrol-Butadien-Copolymerisat.

1) Das Produkt/Erzeugnis/mindestens ein Teilerzeugnis enthält Stoffe der Kandidatenliste der für eine Zulassung in Frage kommenden besonders besorgniserregenden Stoffe (en: Substances of Very High Concern – SVHC) (Datum 17.01.2022) oberhalb von 0,1 Massen%: **nein**

2) Das Produkt/Erzeugnis/mindestens ein Teilerzeugnis enthält weitere CMR-Stoffe der Kategorie 1A oder 1B, die nicht auf der Kandidatenliste stehen, oberhalb von 0,1 Massen-% in mindestens einem Teilerzeugnis: **nein**

3) Dem vorliegenden Bauprodukt wurden Biozidprodukte zugesetzt oder es wurde mit Biozidprodukten behandelt (es handelt sich damit um eine behandelte Ware im Sinne der Biozidprodukteverordnung (EU) Nr. 528/2012): **nein**

Herstellung

Die EPS-Hartschaumherstellung erfolgt in den Verarbeitungsstufen Vorschäumen, Zwischenlagern, Ausschäumen:

Beim Vorschäumen wird das perlenförmige Granulat, in dem das Treibmittel eingeschlossen ist, mit überhitztem Wasserdampf erweicht und anschließend durch das Verdampfen des Treibmittels aufgebläht. Im Anschluss wird das expandierte Granulat in luftdurchlässigen Silos zwischengelagert. Durch die eindiffundierende Luft erhalten die EPS-Schaumstoff-Partikel die für die Weiterverarbeitung notwendige Stabilität.

Das am häufigsten angewendete Verfahren zur Herstellung von EPS-Dämmstoffplatten ist das Blockschäumen mit anschließendem Heißdraht-Schneiden.

Die vorgeschäumten und dann zwischengelagerten EPS-Schaumstoffpartikel werden hierzu in quaderförmige Blockformen eingefüllt und durch Dampfzufuhr bei 110 °C bis 120 °C ausgeschäumt. Diesem Prozess wird auch Rezyklat aus Produktionsabschnitten und Baustellenabschnitten zugeführt und im Modul A3 der Ökobilanz Rechnung getragen.

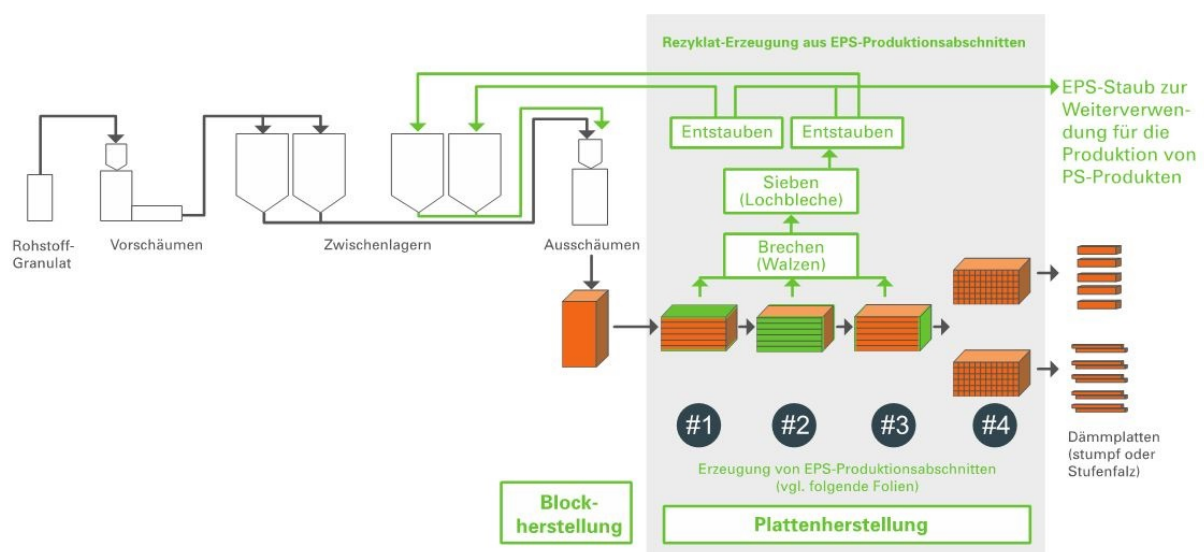
Nach kurzer Abkühlzeit werden die Blöcke entformt und abgelagert. Anschließend werden die Blöcke auf mechanischen oder thermischen Schneidanlagen zu Platten geschnitten. Zusätzliche Randprofilierungen (Nut und Feder oder Stufenfalz) können durch fräsende Bearbeitung erzeugt werden.

Platten als Formteile (zweithäufigstes Verfahren) lassen sich auch auf vollautomatischen Maschinen (Formteilautomaten) herstellen. Dabei liegen die fertigen Platten dann sofort in der gewünschten

Endform z. B. gefalzt vor.

Beim Bandschäumen (dritthäufigstes Verfahren) werden Platten in einem kontinuierlichen Prozess auf einer Doppelbandanlage zwischen umlaufenden Stahlbändern geschäumt. Dabei werden die Platten in der gewünschten Dicke und Länge hergestellt und abtrennt.

Um die EPS-Produktion nachhaltiger zu gestalten, wird dem eigentlichen Rohstoff zusätzliches Recyclingmaterial aus Produktionsabschnitten oder Montageresten von Baustellen zugeführt. Im Sinne einer Weiterverwendung solcher Abschnitte und Reste wird Abfall vermieden. Die Verwendung der Abschnitte und Reste ist deshalb auch nicht in den Modulen C1–C4 (Entsorgungsstadium) und D (Gutschriften und Lasten außerhalb der Systemgrenzen) dieser Umwelt-Produktdeklaration berücksichtigt.



Umwelt und Gesundheit während der Herstellung

Es ist grundsätzlich die Technische Regel TRGS 900 hinsichtlich maximaler Arbeitsplatzgrenzwerte zu beachten. Des Weiteren sind keine über die allgemeinen Arbeitsschutzmaßnahmen hinausgehenden Maßnahmen notwendig.

EPS-Hartschaum herstellende Betriebe gehören nicht zu den genehmigungsbedürftigen Anlagen gemäß TA Luft. Zusätzliche, die gesetzliche Anforderung übersteigende Maßnahmen sind ebenfalls nicht erforderlich.

Im Sinne einer sauberen Produktion unterstützen die EPS-herstellenden Unternehmen im IVH die Initiative *Operation Clean Sweep, OCS*, eine weltweite freiwillige Initiative der Kunststoffindustrie zur Verringerung der Plastik-Meeresverschmutzung. Im Rahmen von OCS hat der IVH die *IVH-Initiative Null-Granulatverlust* aufgelegt, die speziell auf Logistik- und Herstellungsprozesse zur Dämmstoffherstellung ausgerichtet ist und der sich alle IVH-Mitglieder angeschlossen haben.

Produktverarbeitung/Installation

Die EPS-Produkte sind u. a. auf Grund ihres relativ geringen Gewichtes hervorragend ver- und bearbeitbar.

Die Platten sind formstabil und sie nehmen praktisch keine Feuchtigkeit auf, was sowohl für die gesamte Lebensphase des Gebäudes als auch für die Bauphase von Bedeutung ist.

Bei allen Anwendungen sind die einschlägigen Normen und Richtlinien (z. B. Fachregeln der Handwerksverbände) sowie Herstellerhinweise zu beachten. Zusätzliche bauphysikalische Nachweise (z. B. Feuchteschutz) unterstützen die energieeffizienzsteigernde Optimierung.

Für das eventuell erforderliche Zuschneiden der Dämmstoffplatten auf der Baustelle wird das Heißdraht-Schneiden empfohlen. Damit können exakte Schnitte durchgeführt werden und zusätzlich unnötige Schnittreste vermieden werden. Die Befestigung erfolgt durch Verkleben und ggf. durch zusätzliche mechanische Befestigung. Die Anwendung können systemgebunden sein, d.h. Systemkomponenten sowie die Verarbeitung sind definiert

Verpackung

EPS-Dämmplatten werden in der Regel in Polyethylen-Folie verpackt, mit Kartonage gegen Stoßschäden gesichert und auf Holzpaletten ausgeliefert. Gängige Praxis ist ebenfalls die Auslieferung auf EPS-Füßen als Alternative zu Holzpaletten. Die Entsorgung der Verpackungsmaterialien erfolgt über qualifizierte Entsorgungsunternehmen, die EPS-Transportfüße werden recycelt.

Nutzungszustand

Der mit Luft gefüllte Hartschaum sorgt für sehr gute Wärmedämmeigenschaften. Alle zur Dämmplattenherstellung eingesetzten Stoffe im Polystyrol sind im Einbauzustand alterungsbeständig und feuchtigkeitsresistent. Die Dämmleistung sowie die mechanischen Eigenschaften von EPS-Hartschaum bleiben während der gesamten Nutzungsdauer unverändert erhalten.

Umwelt & Gesundheit während der Nutzung

EPS-Dämmstoffe sind seit über 60 Jahren im Einsatz. Negative Auswirkungen auf Menschen, Tiere und Umwelt sind nicht bekannt.

Gemäß dem Ausschuss zur gesundheitlichen Bewertung von Bauprodukten (*AgBB-Schema*) sind EPS-Dämmstoffe zur Verwendung in Innenräumen geeignet.

Referenz-Nutzungsdauer

Die Nutzungsdauer von EPS-Hartschaum-Dämmstoffen ist bei fachgerechter Verarbeitung und Verwendung unbegrenzt - ohne Einbuße der Leistungsfähigkeit.

Eine Begrenzung der Nutzungsdauer wird ausschließlich durch die Nutzungsdauer der Bauteile und -systeme, in denen EPS mitverbaut ist, bestimmt. Festgelegt sind solche Nutzungsdauern in der *BBSR-Tabelle* „Nutzungsdauern von Bauteilen zur Lebenszyklusanalyse nach Bewertungssystem Nachhaltiges Bauen (BNB)“ des Bundesinstituts für Bau-, Stadt- und Raumforschung im Bundesamt für Bauwesen und Raumordnung (BBSR). Für Wärmedämm-Verbundsysteme auf Basis von EPS-Hartschaum beträgt die Nutzungsdauer demnach 40 Jahre. Für alle anderen Anwendungsgebiete zur Wärmedämmung von Gebäuden mit EPS-Hartschaum beträgt die Nutzungsdauer ≥ 50 Jahre.

Außergewöhnliche Einwirkungen

Brandschutz

Die in dieser EPD deklarierten EPS-Hartschaumplatten sind schwerentflammbar, nicht brennend abtropfend; Baustoffklasse B1 nach *DIN 4102-1*.

Bezeichnung	Wert
Baustoffklasse nach DIN 4102-1	B1- schwer entflammbar
Brennendes Abtropfen	nicht brennend abtropfend
EURO - Klasse nach DIN EN 13501-1	E

Wasser

EPS-Hartschaum ist chemisch neutral, nicht wasserlöslich und gibt keine wasserlöslichen Stoffe ab, die zu einer Verunreinigung des Grundwassers, der Flüsse und Meere führen könnten.

Wegen ihrer geschlossenen Zellstruktur können Dämmstoffe aus EPS-Hartschaum i. d. R. auch bei erheblichem Feuchtigkeitsgehalt im vorhandenen Konstruktionsaufbau verbleiben. Die Dämmwirkung bleibt weitgehend erhalten.

Mechanische Zerstörung

Angaben zum Verhalten des Produktes, einschließlich möglicher Folgen für die Umwelt, bei unvorhergesehener mechanischer Zerstörung sind nicht relevant.

Nachnutzungsphase

EPS-Hartschaum kann nach der Nutzungsphase weiterverwendet werden oder recycelt werden. EPS ist zu 100 % recycelfähig.

Da wegen der langen Lebensdauer von EPS aktuell und auch in naher Zukunft nur sehr wenig EPS-Dämmstoffabfall aus dem Gebäuderückbau anfällt, werden für das EPS-Recycling in erster Linie Materialreste aus der Dämmstoffherstellung verwendet. Dies wurde bei der Berechnung der ökologischen Kennzahlen zur Herstellung mit einbezogen. Saubere Montageabschnitte, die von der Baustelle zum EPS-Hersteller zurückgeführt und dort weiter recycelt werden, sind bei der Berechnung der ökologischen Kennzahlen nicht berücksichtigt.

Unter bestimmten Randbedingungen ist es auch möglich, Dämmplatten aus Recycling-Material herzustellen. Daneben kann gemahlenes Recycling-Material als Leichtzuschlag für Mörtel, Beton und Estriche genutzt werden. Es wird auch als Zuschlagsstoff für Styropor-Leichtbeton, Dämmputze und Leichtputze sowie in der Tonindustrie verwendet.

Prinzipiell ist ebenfalls die stoffliche Verwertung von EPS-Abfällen zur Herstellung neuer EPS-Rohstoffe möglich. Durch ein Auflösen des Hartschaum-Dämmstoffs und anschließende Trennung des Polystyrols von Störstoffen durch Ausfällung kann das Polystyrol als Rohstoff zurückgewonnen werden. Die Prozesse werden über das „Creasolve-Verfahren“ gesteuert und mit der *PolyStyrene-Loop-Initiative* der europäischen EPS-Industrie im industriellen Maßstab durchgeführt (*PolyStyreneLoop-Leitfaden 2020*). Diese stoffliche Verwertung ist in die Berechnung der Ökobilanzdaten noch nicht aufgenommen, weil die Abfallmenge für ein Recycling auf Grund der langen EPS-Lebensdauer zu gering ist.

Das Standard-Nachnutzungsszenario ist heute noch die thermische Verwertung.

LCA: Rechenregeln

Deklarierte Einheit

1 m³ EPS-Hartschaum mit einer Rohdichte von 20 kg/m³.

Deklarierte Einheit

Bezeichnung	Wert	Einheit
Deklarierte Einheit	1	m ³
Rohdichte	20	kg/m ³

Herstellergruppen EPD: Deklaration eines spezifischen Produkts gemittelt aus mehreren Werken mehrerer Hersteller.

Die Durchschnittsbildung erfolgte nach Gewichtung entsprechend den volumenbezogenen Gesamtproduktionsmengen der deklarierten Produkte der Mitgliedsfirmen.

Hinsichtlich der Schwankungsbreite zeigen sich für den Einsatz des Hauptrezepturbestandteils Polystyrol-Granulat nur geringe Abweichungen von max. 3 %. Die Variabilität der Energieaufwände ist bedingt durch die unterschiedlichen Betriebsgrößen und produktionsbedingte Unterschiede relativ groß. Die Beiträge von Stromverbrauch und dem Verbrauch von thermischer Energie zum Gesamtergebnis liegen in den meisten Wirkkategorien jedoch unter 15 %, so dass der Einfluss dieser Schwankungen gering ist.

Systemgrenze

Typ der EPD: von der Wiege bis zum Werkstor mit Optionen, Module C1–C4 und Modul D (A1–A3 + C + D und zusätzliche Module).

In der EPD werden die folgenden Lebenswegzyklusstadien berücksichtigt:

Produktstadium (A1–A3):

- A1 Rohstoffbereitstellung und -Verarbeitung und Verarbeitungsprozesse von als Input dienenden Sekundärstoffen (z.B. Recyclingprozesse),
- A2 Transporte der Rohstoffe zu den Werken (Bezugsraum Deutschland),

- A3 Herstellung EPS-Hartschaum im Werk, (inkl. Energiebereitstellung, Wasserbereitstellung, Bereitstellung von Hilfsstoffen, Zuführung von Recyclingmaterial aus Produktionsabschnitten und Baustellenabschnitten, Entsorgung der Produktionsabfälle, Herstellung der Verpackungsmaterialien).

Stadium der Errichtung des Bauwerks (A5):

- A5 Montage: nur die Entsorgung der Verpackung, weitere Installationsaufwände werden nicht betrachtet.

Entsorgungsstadium (C1–C4): End-of-Life-Szenario: 100 % thermische Verwertung

- C1 manueller Ausbau ohne ökobilanziell relevante Aufwände,
- C2 LKW-Transport (50 km) zur Aufbereitung. Transportentfernung kann ggfs. auf Gebäudeebene angepasst werden (z.B. bei 100 km tatsächlicher Transportentfernung: Multiplikation der Ökobilanzwerte mit dem Faktor 2).
- C3 100 % thermische Verwertung des EPS-Hartschaums.
- C4 keine weiteren Aufwände durch Deponierung/ Entsorgung.

Gutschriften und Lasten außerhalb der Systemgrenzen (D):

Modul D umfasst: energetische Rückgewinnungspotentiale aus der thermischen Verwertung der Verpackung und des EPS-Hartschaums am Lebensende.

Vergleichbarkeit

Grundsätzlich ist eine Gegenüberstellung oder die Bewertung von EPD-Daten nur möglich, wenn alle zu vergleichenden Datensätze nach *EN 15804* erstellt wurden und der Gebäudekontext bzw. die produktspezifischen Leistungsmerkmale berücksichtigt werden.

Die Hintergrunddaten entstammen der GaBi-Datenbank /GaBi software/.

LCA: Szenarien und weitere technische Informationen

Die folgenden technischen Informationen sind Grundlage für die deklarierten Module oder können für die Entwicklung von spezifischen Szenarien im Kontext einer Gebäudebewertung genutzt werden.

Einbau ins Gebäude (A5)

A5 enthält nur die Entsorgung der Verpackung, weitere Installationsaufwände (z. B. Verschnitte) werden nicht betrachtet.

Wiederverwendungs-, Rückgewinnungs- und Recyclingpotential (D), relevante Szenarioangaben

Modul D umfasst: energetische Rückgewinnungspotentiale aus der thermischen Verwertung der Verpackung und des EPS-Hartschaum am Lebensende. Es wurde eine Abfallverbrennungsanlage mit einem R1-Wert > 0,6 angenommen.

Ende des Lebenswegs (C1–C4)

Bezeichnung	Wert	Einheit
Als gemischter Bauabfall gesammelt	20	kg
Zur Energierückgewinnung	20	kg

LCA: Ergebnisse

In den folgenden Tabellen werden die Ergebnisse der Indikatoren der Wirkungsabschätzung, des Ressourceneinsatzes sowie zu Abfällen und sonstigen Output-Strömen bezogen auf **1 m³ EPS-Hartschaum mit einer Rohdichte von 20 kg/m³** dargestellt.

ANGABE DER SYSTEMGRENZEN (X = IN ÖKOBILANZ ENTHALTEN; MND = MODUL NICHT DEKLARIERT; MNR = MODUL NICHT RELEVANT)

Produktionsstadium			Stadium der Errichtung des Bauwerks		Nutzungsstadium							Entsorgungsstadium				Gutschriften und Lasten außerhalb der Systemgrenze
Rohtstoffversorgung	Transport	Herstellung	Transport vom Hersteller zum Verwendungsort	Montage	Nutzung/Anwendung	Instandhaltung	Reparatur	Ersatz	Erneuerung	Energieeinsatz für das Betreiben des Gebäudes	Wassereinsatz für das Betreiben des Gebäudes	Rückbau/Abriß	Transport	Abfallbehandlung	Beseitigung	Wiederverwendungs-, Rückgewinnungs- oder Recyclingpotenzial
A1	A2	A3	A4	A5	B1	B2	B3	B4	B5	B6	B7	C1	C2	C3	C4	D
X	X	X	MND	X	MND	MND	MNR	MNR	MNR	MND	MND	X	X	X	X	X

ERGEBNISSE DER ÖKOBILANZ – UMWELTAUSWIRKUNGEN nach EN 15804+A1: 1 m³ EPS-Hartschaum mit einer Rohdichte von 20 kg/m³

Parameter	Einheit	A1-A3	A5	C1	C2	C3	C4	D
GWP	[kg CO ₂ -Äq.]	5,77E+1	3,88E-1	0,00E+0	5,91E-2	6,71E+1	0,00E+0	-2,72E+1
ODP	[kg CFC11-Äq.]	5,79E-13	2,35E-16	0,00E+0	2,05E-17	1,16E-14	0,00E+0	-3,68E-13
AP	[kg SO ₂ -Äq.]	6,80E-2	4,52E-5	0,00E+0	3,80E-5	5,24E-3	0,00E+0	-2,62E-2
EP	[kg (PO ₄) ³⁻ -Äq.]	9,17E-3	1,01E-5	0,00E+0	7,18E-6	1,19E-3	0,00E+0	-3,99E-3
POCP	[kg Ethen-Äq.]	5,08E-1	4,04E-6	0,00E+0	-8,04E-7	3,92E-4	0,00E+0	-2,80E-3
ADPE	[kg Sb-Äq.]	6,99E-6	2,45E-9	0,00E+0	5,22E-9	1,27E-7	0,00E+0	-4,38E-6
ADPF	[MJ]	1,73E+3	1,45E-1	0,00E+0	7,92E-1	9,16E+0	0,00E+0	-3,99E+2

Legende: GWP = Globales Erwärmungspotenzial; ODP = Abbaupotenzial der stratosphärischen Ozonschicht; AP = Versauerungspotenzial von Boden und Wasser; EP = Eutrophierungspotenzial; POCP = Bildungspotenzial für troposphärisches Ozon; ADPE = Potenzial für die Verknappung von abiotischen Ressourcen – nicht fossile Ressourcen (ADP – Stoffe); ADPF = Potenzial für die Verknappung abiotischer Ressourcen – fossile Brennstoffe (ADP – fossile Energieträger)

ERGEBNISSE DER ÖKOBILANZ – INDIKATOREN ZUR BESCHREIBUNG DES RESSOURCENEINSATZES nach EN 15804+A1: 1 m³ EPS-Hartschaum mit einer Rohdichte von 20 kg/m³

Parameter	Einheit	A1-A3	A5	C1	C2	C3	C4	D
PERE	[MJ]	4,16E+1	8,40E-1	0,00E+0	4,61E-2	2,13E+0	0,00E+0	-9,50E+1
PERM	[MJ]	7,97E-1	-7,97E-1	0,00E+0	0,00E+0	0,00E+0	0,00E+0	0,00E+0
PERT	[MJ]	4,24E+1	4,34E-2	0,00E+0	4,61E-2	2,13E+0	0,00E+0	-9,50E+1
PENRE	[MJ]	9,89E+2	4,78E+0	0,00E+0	7,95E-1	7,70E+2	0,00E+0	-4,78E+2
PENRM	[MJ]	7,65E+2	-4,62E+0	0,00E+0	0,00E+0	-7,60E+2	0,00E+0	0,00E+0
PENRT	[MJ]	1,76E+3	1,59E-1	0,00E+0	7,95E-1	9,84E+0	0,00E+0	-4,78E+2
SM	[kg]	3,34E-1	0,00E+0	0,00E+0	0,00E+0	0,00E+0	0,00E+0	0,00E+0
RSF	[MJ]	0,00E+0	0,00E+0	0,00E+0	0,00E+0	0,00E+0	0,00E+0	0,00E+0
NRSF	[MJ]	0,00E+0	0,00E+0	0,00E+0	0,00E+0	0,00E+0	0,00E+0	0,00E+0
FW	[m ³]	2,51E-1	9,62E-4	0,00E+0	4,10E-5	1,28E-1	0,00E+0	-9,29E-2

Legende: PERE = Erneuerbare Primärenergie als Energieträger; PERM = Erneuerbare Primärenergie zur stofflichen Nutzung; PERT = Total erneuerbare Primärenergie; PENRE = Nicht-erneuerbare Primärenergie als Energieträger; PENRM = Nicht-erneuerbare Primärenergie zur stofflichen Nutzung; PENRT = Total nicht-erneuerbare Primärenergie; SM = Einsatz von Sekundärstoffen; RSF = Erneuerbare Sekundärstoffbrennstoffe; NRSF = Nicht-erneuerbare Sekundärstoffbrennstoffe; FW = Nettoeinsatz von Süßwasserressourcen

ERGEBNISSE DER ÖKOBILANZ – ABFALLKATEGORIEN UND OUTPUTFLÜSSE nach EN 15804+A1: 1 m³ EPS-Hartschaum mit einer Rohdichte von 20 kg/m³

Parameter	Einheit	A1-A3	A5	C1	C2	C3	C4	D
HWD	[kg]	1,67E-7	3,45E-11	0,00E+0	3,32E-11	2,06E-9	0,00E+0	-1,05E-7
NHWD	[kg]	4,60E-1	3,02E-2	0,00E+0	1,28E-4	4,08E-1	0,00E+0	-2,11E-1
RWD	[kg]	8,79E-3	5,26E-6	0,00E+0	7,63E-7	2,61E-4	0,00E+0	-3,05E-2
CRU	[kg]	0,00E+0	0,00E+0	0,00E+0	0,00E+0	0,00E+0	0,00E+0	0,00E+0
MFR	[kg]	0,00E+0	0,00E+0	0,00E+0	0,00E+0	0,00E+0	0,00E+0	0,00E+0
MER	[kg]	0,00E+0	0,00E+0	0,00E+0	0,00E+0	0,00E+0	0,00E+0	0,00E+0
EEE	[MJ]	0,00E+0	6,53E-1	0,00E+0	0,00E+0	1,03E+2	0,00E+0	0,00E+0
EET	[MJ]	0,00E+0	1,51E+0	0,00E+0	0,00E+0	2,38E+2	0,00E+0	0,00E+0

Legende: HWD = Gefährlicher Abfall zur Deponie; NHWD = Entsorgter nicht gefährlicher Abfall; RWD = Entsorgter radioaktiver Abfall; CRU = Komponenten für die Wiederverwendung; MFR = Stoffe zum Recycling; MER = Stoffe für die Energierückgewinnung; EEE = Exportierte Energie – elektrisch; EET = Exportierte Energie – thermisch

Grundsätzlich ist EPS radonfrei.

Literaturhinweise

Normen

DIN 4102-1

DIN 4102-1:1998-05, Brandverhalten von Baustoffen und Bauteilen - Teil 1: Baustoffe; Begriffe, Anforderungen und Prüfungen.

DIN 4108-4

DIN 4108-4:2017-03, Wärmeschutz und Energieeinsparung in Gebäuden - Teil 4: Wärme- und feuchteschutztechnische Bemessungswerte.

DIN 4108-10

DIN 4108-10:2021-11, Wärmeschutz und Energieeinsparung in Gebäuden - Teil 10: Anwendungsbezogene Anforderungen an Wärmedämmstoffe - Werkmäßig hergestellte Wärmedämmstoffe.

EN 13163

DIN EN 13163:2015-04, Wärmedämmstoffe für Gebäude – Werkmäßig hergestellte Produkte aus expandiertem Polystyrol (EPS) – Spezifikation.

EN 13501-1

DIN EN 13501-1:2019-05, Klassifizierung von Bauprodukten und Bauarten zu ihrem Brandverhalten - Teil 1: Klassifizierung mit den Ergebnissen aus den Prüfungen zum Brandverhalten von Bauprodukten.

EN 15804

EN 15804:201204+A1 2013, Nachhaltigkeit von Bauwerken – Umweltproduktdeklarationen – Grundregeln für die Produktkategorie Bauprodukte.

ISO 14025

DIN EN ISO 14025:2011-10, Umweltkennzeichnungen und -deklarationen – Typ III Umweltdeklarationen – Grundsätze und Verfahren.

Gesetze und Verordnungen

AVV

Abfallverzeichnis-Verordnung (AVV) vom 10. Dezember 2001 (BGBl. I S. 3379), die zuletzt durch Artikel 1 der Verordnung vom 30. Juni 2020 (BGBl. I S. 1533) geändert worden ist.

BBSR-Tabelle

Nutzungsdauern von Bauteilen zur Lebenszyklusanalysen nach Bewertungssystem Nachhaltiges Bauen (BNB) des Bundesinstituts für Bau-, Stadt- und Raumforschung im Bundesamt für Bauwesen und Raumordnung (BBSR).

TA Luft

Technische Anleitung zur Reinhaltung der Luft (TA Luft:2021-08-18); Erste Allgemeine Verwaltungsvorschrift zum Bundes-Immissionsschutzgesetz.

TRGS 900

Technische Regeln für Gefahrstoffe (TRGS 900), Ausgabe: Januar 2006, zuletzt geändert und ergänzt in TRGS 900 Änd 2021-06:2021-06-11.

PCR: Dämmstoffe aus Schaumkunststoffen

Product Category Rules – Produktkategorie-Regeln für gebäudebezogene Produkte und Dienstleistungen. Teil B: Anforderungen an die Umwelt-Produktdeklaration

für Dämmstoffe aus Schaumkunststoffen. Institut Bauen und Umwelt e.V. (Hrsg.), Version 1.8, 2019.

PCR Teil A

Produktkategorie-Regeln für gebäudebezogene Produkte und Dienstleistungen aus dem Programm für Umwelt-Produktdeklarationen des Institut Bauen und Umwelt e.V. (IBU), Teil A: Rechenregeln für die Ökobilanz und Anforderungen an den Projektbericht. Version 1.2, 11/2021. www.ibu-epd.com

GaBi software

GaBi-Datensatz Dokumentation für das Software-System und die Datenbanken, LBP (Universität Stuttgart) und Sphera Solutions GmbH, Leinfelden-Echterdingen, 2021, Version CUP 2021.1.2 (<https://gabi.sphera.com/international/support/gabi/gabi-database-2021-lci-documentation/>)

Literatur

Büro für Umweltchemie 2018

Büro für Umweltchemie, 2018: Multi-criteria Comparison of Insulation Materials, Condensed report Version 1.3; Zürich: Büro für Umweltchemie.

Forschungsinstitut für Wärmeschutz 2021

Forschungsinstitut für Wärmeschutz, 2021: Graue Energie und Graue Emissionen von Dämmstoffen im Vergleich zum Einsparpotential; Forschungsbericht FO-2020/06, Gräfelfing.

Forschungsinstitut für Wärmeschutz, Fraunhofer Institut für Bauphysik 2019

Forschungsinstitut für Wärmeschutz, Fraunhofer Institut für Bauphysik, 2019: Energieeffizienzsteigerung durch Innendämmsysteme - Anwendungsbereiche, Chancen und Grenzen, mit Wärmebrückenkatalogen „EPS weiß“ und „EPS-Gips-Verbundplatte“. Gräfelfing, Holzkirchen.

Fraunhofer Institut für Bauphysik 2015

Fraunhofer Institut für Bauphysik, 2015: Beurteilung der Langzeitbewährung von ausgeführten Wärmedämmverbundsystemen: IBP-Bericht HtB-06/2015. Holzkirchen, 2015.

Weitere Dokumente

EPS Cycle

Industrieverband Hartschaum, 2021.

EPS zur Verwendung als Sockelplatten in Spritzwasserbereichen, 2021

Industrieverband Hartschaum, IVH, 2021: Technische Information für Dämmstoffe aus expandiertem Polystyrol-Hartschaum (EPS): EPS zur Verwendung als Sockelplatten in Spritzwasserbereichen. Berlin: Industrieverband Hartschaum e.V.

EPS-Leitfaden für Weiterverwertung und Recycling, 2021

Industrieverband Hartschaum, IVH, 2021: EPS-Leitfaden für Weiterverwertung und Recycling. Berlin: Industrieverband Hartschaum e.V.

IBU 2021

Institut Bauen und Umwelt e.V.: Allgemeine EPD-Programmanleitung des Institut Bauen und Umwelt e.V. (IBU). Version 2.0, Berlin: Institut Bauen und

Umwelt e.V., 2021.
www.ibu-epd.com

IVH-Initiative Null-Granulatverlust Industrieverband Hartschaum, 2021: Initiative Null-Granulatverlust. Berlin: Industrieverband Hartschaum e.V.
<http://www.ivh.de/initiative-null-granulat-verlust>

Mit Sicherheit EPS

Forum für sicheres Dämmen mit EPS (FSDE), 2022:
<https://mit-sicherheit-eps.de/infocenter> . Berlin: Forum für sicheres Dämmen mit EPS.

Operation Clean Sweep

Plastics Industry Association, 2021:
<https://www.opcleansweep.eu/>, Brüssel: Plastics Industry Association.

Nachhaltig Dämmen mit EPS

Industrieverband Hartschaum, 2022:
<http://www.ivh.de/>. Berlin: Industrieverband Hartschaum e.V.

PolyStyreneLoop-Leitfaden 2020

PolyStyreneLoop, Industrieverband Hartschaum e.V., IVH, 2020: Leitfaden für die Sammlung und Vorbehandlung von Polystyrol-Schäumen von Abbruch-Baustellen für PolyStyreneLoop. Terneuzen, Berlin: PolyStyrene Loop, Industrieverband Hartschaum e.V.

Qualitätsrichtlinien für EPS in WDVS, 2020

Industrieverband Hartschaum e.V., IVH, Verband für Dämmsysteme, Putz und Mörtel e.V., VDPM, 2020: Qualitätsrichtlinien für Dämmstoffe zur Verwendung in Wärmedämm-Verbundsystemen (WDVS) aus expandiertem Polystyrol-Hartschaum (EPS). Berlin: Industrieverband Hartschaum e.V., Verband für Dämmsysteme, Putz und Mörtel e.V.

**Herausgeber**

Institut Bauen und Umwelt e.V.
Hegelplatz 1
10117 Berlin
Deutschland

Tel +49 (0)30 3087748- 0
Fax +49 (0)30 3087748- 29
Mail info@ibu-epd.com
Web www.ibu-epd.com

**Programmhalter**

Institut Bauen und Umwelt e.V.
Hegelplatz 1
10117 Berlin
Deutschland

Tel +49 (0)30 3087748- 0
Fax +49 (0)30 3087748- 29
Mail info@ibu-epd.com
Web www.ibu-epd.com

**Ersteller der Ökobilanz**

Sphera Solutions GmbH
Hauptstraße 111- 113
70771 Leinfelden-Echterdingen
Germany

Tel +49 711 341817-0
Fax +49 711 341817-25
Mail info@sphera.com
Web www.sphera.com

**Inhaber der Deklaration**

IVH - Industrieverband Hartschaum
e.V.
Friedrichstraße 95
10117 Berlin
Germany

Tel +49 30 2096 1051
Fax +49 30 2096 1055
Mail info@ivh.de
Web <http://www.ivh.de/>

IIIIII

EPS Cycle im IVH
Friedrichstraße 95
10117 Berlin
Germany

Tel +49 30 2096 1051
Fax +49 30 2096 1055
Mail info@ivh.de
Web <http://www.ivh.de>

Information zu EPS-Hartschaum **weiß** in Anlehnung an das Format eines Sicherheitsdatenblatts

Stand: 03.08.2023

0. Allgemeines

Ein Sicherheitsdatenblatt ist das zentrale Informationsmedium für Stoffe und Gemische innerhalb der gewerblichen Lieferkette. Es soll berufsmäßigen Anwendern Empfehlungen für die notwendigen Maßnahmen geben, um den Gesundheits- und Umweltschutz sicherzustellen.

EPS-Wärmedämmstoffe sind keine Stoffe und/oder Gemische. Entsprechende Rohstoffangaben entsprechen der REGULATION (EU) 2020/878.

EPS-Dämmstoffe – sie bestehen bis zu 98 % aus Luft – sind Erzeugnisse. Gemäß REACH-Verordnung (EG) Nr. 1907/2006 sind für Erzeugnisse keine Sicherheitsdatenblätter erforderlich. Von daher ist dies eine freiwillige Produkt-Information in Anlehnung an das Format eines Sicherheitsdatenblatts.

1. Bezeichnung des Erzeugnisses und des Unternehmens

1.1. Produktidentifikation

Produktname: **EPS-Hartschaum **weiß****

1.2. Relevante identifizierte Verwendung des Erzeugnisses und Verwendungen von denen abgeraten wird

Das Erzeugnis wird als Dämm-/Baumaterial verwendet. Anwendungen, die dem Lebensmittelrecht unterliegen, sind in dieser Information ausgenommen.

1.3. Einzelheiten zum Lieferanten, der die Information bereitstellt

Hersteller/Lieferant:	Giessener Dämmstoffe GmbH
Straße/Postfach	Karl-Kling-Straße 12
Nat.-Kenn. /PLZ/Ort	D-35398 Giessen-Lützellinden
Telefon:	+49 (0) 6403 979 49 – 0
Fax:	+49 (0) 6403 979 49 – 99
E-Mail:	info@giessener-daemmstoffe.de
Web:	www.giessener-daemmstoffe.de

2. Mögliche Gefahren

2.1. Einstufung des Erzeugnisses nach Verordnung (EG) Nr. 1272 / 2008 [CLP]

Das Erzeugnis ist nach GHS-Kriterien nicht einstuftungspflichtig.

2.2. Kennzeichnungselemente

Das Erzeugnis ist nach GHS-Kriterien nicht kennzeichnungspflichtig.

2.3. Sonstige Gefahren

Bei bestimmungsgemäßem Gebrauch gehen von diesem Erzeugnis keine besonderen Gefahren für Mensch und Umwelt aus.

3. Zusammensetzung/Angaben zu den Bestandteilen

Name: Expandiertes Polystyrol

Synonyme: Expandierter Polystyrolhartschaum, EPS, EPS-Hartschaum, Polyphenylethen

Polystyrol

Gehalt (W/W) > 97 %

CAS-Nummer: 9003-53-6

EG-Nummer: entfällt

Pentan / Isopentan

Gehalt (W/W) < 2 %

CAS-Nummer: 109-66-0 / 78-78-4

EG-Nummer: 203-692-4 / 201-142-8

Polymeres Flammenschutzmittel

Bromiertes Styrol-Butadien-Copolymerisat

Gehalt (W/W) ~ 1 %

CAS-Nummer: 1195978-93-8

EG-Nummer: entfällt

Mögliche H-Sätze entfallen oder beziehen sich im Fall von Pentan/Isopentan ausschließlich auf den reinen Stoff. D. h. sie sind ausschließlich hinsichtlich der Produktion der Platten zu berücksichtigen. Für die fertig hergestellten EPS-Dämmstoffe sind diese irrelevant.

4. Erste-Hilfe-Maßnahmen

Es sind keine besonderen Maßnahmen erforderlich.

5. Maßnahmen zur Brandbekämpfung

5.1. Löschmittel

Geeignete Löschmittel: Wassernebel, Schaum, trockene Löschmittel

Aus Sicherheitsgründen ungeeignete Löschmittel: Wasservollstrahl

5.2. Besondere vom Erzeugnis ausgehende Gefahren

Bei einem Brandfall kann freigesetzt werden:

Ruß, Kohlendioxid, Kohlenmonoxid, Styrol, Spuren von Bromwasserstoff, aliphatische Kohlenwasserstoffe, Dämpfe schwerer als Luft. Das Erzeugnis neigt im Brandfall zu starker Rußbildung mit erheblicher Sichtbehinderung.

5.3. Hinweise für die Brandbekämpfung

Aufenthalt im Gefahrenbereich nur mit vollständiger Schutzkleidung und umgebungsluftunabhängigem Atemschutzgerät

6. Maßnahmen bei unbeabsichtigter Freisetzung

Nicht zutreffend

7. Handhabung und Lagerung

7.1. Schutzmaßnahmen zur sicheren Handhabung

Hinweise zum sicheren Umgang

- In Bereichen, in denen gearbeitet wird, nicht essen, trinken, rauchen
- Nach Gebrauch die Hände waschen
- Entwicklung von Stäuben vermeiden; Stäube nicht einatmen
- Keine Dämpfe oder Ausdünstungen erhitzter Produkte einatmen
- Beim Heißdrahtschneiden für gute Belüftung sorgen

Hinweise zum Brand- und Explosionsschutz

Bei Einwirkung größerer Zündquellen wird die entstehende EPS-Schmelze weiter erwärmt und dabei pyrolysiert. Die entstehenden Gase können sich entzünden und können damit zur Brandausbreitung beitragen.

Aus Sicherheitsgründen ist EPS-Hartschaum von Zündquellen fernzuhalten. Beim Arbeiten mit offener Flamme sollten Feuerlöscher bereitstehen.

7.2. Bedingungen zur sicheren Lagerung unter Berücksichtigung von Unverträglichkeiten

- Lagertemperatur < 80°C einhalten
- Unverträglichkeit gegenüber organischen Lösungsmitteln beachten.

Bei sachgemäßer Lagerung sind keine besonderen Maßnahmen erforderlich.

8. Begrenzung und Überwachung der Exposition / Persönliche Schutzausrüstung

Expositionsgrenzwerte nach TRGS 900: Die nachfolgend aufgeführten allgemeinen Staubgrenzwerte sind beim mechanischen Bearbeiten der EPS-Hartschäume, wie beim Fräsen oder Schleifen zu beachten.

Allgemeiner Staubgrenzwert:

- alveolengängige Fraktion: 1,25 mg/m³
- einatembare Fraktion: 10 mg/m³
- Spitzenbegrenzung: Überschreitungsfaktor 2(II)

Die unter 8a) und 8b) aufgeführten Arbeitsplatzgrenzwerte für Pentan und Styrol stehen für die reinen Stoffwerte für Pentan und Styrol, d. h. sie sind hinsichtlich der Produktion der Platten zu berücksichtigen. In dem vorliegenden Informationsblatt dienen sie ausschließlich zur Vervollständigung.

a) Pentan / Isopentan

- AGW: 1000 ml/m³
3000 mg/m³
- Spitzenbegrenzung: Überschreitungsfaktor 2(II)

- b) Styrol
- AGW: 20 ml/m³
86 mg/m³
 - Spitzenbegrenzung: Überschreitungsfaktor 2(II)

Y – Stoffe, bei denen ein Risiko der Fruchtschädigung bei Einhaltung des Arbeitsplatzgrenzwertes(AWG) und des biologischen Grenzwertes(BGW) nicht zu befürchten ist.

- c) Angaben zur persönlichen Schutzausrüstung
- Atemschutz: Erforderlich beim Auftreten von Stäuben. Filter P1 (EN 143)
 - Augenschutz: Nicht erforderlich
 - Handschutz: Nicht erforderlich
- d) Angaben zur Arbeitshygiene
- Am Arbeitsplatz nicht essen, trinken oder rauchen.
 - Nach Arbeitsende Hände und Gesicht waschen.
 - Zum vorbeugenden Hautschutz Verwendung von Hautschutzpflegemitteln entsprechend der Empfehlungen der Berufsgenossenschaften

Beim bestimmungsgemäßen Gebrauch der EPS-Hartschäume, werden diese Werte deutlich unterschritten oder treten nicht mehr in Erscheinung.

9. Physikalische und chemische Eigenschaften

Aggregatzustand:	fest, geschlossene Zellstruktur
Form:	Blöcke, Platten, Formteile, Perlen
Farbe:	weiß
Geruch:	schwacher Eigengeruch
pH-Wert:	nicht anwendbar
Erweichungstemperatur:	85°C – 100°C
Siedetemperatur:	nicht anwendbar
Zündtemperatur:	> 400 °C
Selbstentzündungstemperatur:	nicht selbstentzündlich
Rohdichte:	10 bis 40 kg/m ³
Löslichkeit:	unlöslich in Wasser; löslich in verschiedenen organischen Lösungsmitteln und aromatischen Kohlenwasserstoffen

10. Stabilität und Reaktivität

Zu vermeidende Bedingungen: Temperaturen > 100°C (Erweichungstemperatur). Bei Temperaturen > 300°C tritt thermische Zersetzung ein. Bei bestimmungsmäßiger Verwendung ist das Erzeugnis stabil und reaktionsträge.

Zu vermeidende Stoffe: Organische Lösemittel; aromatische Kohlenwasserstoffe

Zersetzungsprodukte: Siehe Kapitel 5

11. Angaben zur Toxikologie

Akute Toxizität: Daten zur akuten Toxizität liegen nicht vor

Subakute bis chronische Toxizität: Daten zur subakuten und chronischen Toxizität liegen nicht vor.

Sonstige Hinweise zur Toxizität: Nachteilige Auswirkungen sind beim sach- und bestimmungsgemäßen Gebrauch des Erzeugnisses bisher nicht bekannt geworden.

12. Umweltbezogene Angaben

Ökotoxizität: Keine toxische Wirkung im Bereich der Wasserlöslichkeit bekannt

Persistenz und Abbaubarkeit: Das Produkt ist biologisch nicht abbaubar und wasserunlöslich.

Bioakkumulationspotential: Aufgrund der Konsistenz und der Wasserunlöslichkeit des Produktes ist eine Bioverfügbarkeit nicht wahrscheinlich.

Zusätzliche Hinweise:

Aufgrund bisher vorliegender Erkenntnisse sind negative ökologische Wirkungen nicht bekannt.

Das Erzeugnis ist chemisch neutral, nicht wasserlöslich und gibt keine wasserlöslichen Stoffe ab.

Das Erzeugnis ist in Bezug auf Umweltgefahren nicht einzustufen.

13. Hinweise zum Recycling und Entsorgung

Erzeugnis: Der hier beschriebene EPS-Hartschaum kann werkstofflich, rohstofflich und thermisch wiederverwertet werden. Bei der Abfallentsorgung sind die Verordnungen und Gesetze der jeweiligen Länder zu beachten. Die Entsorgung über Fachbetriebe und die Behandlung in Müllverbrennungsanlagen ist problemlos möglich. Nach Richtlinie 2000/532/EG und Abfallverzeichnisverordnung 2020 (AVV) ist EPS-Hartschaum in die Gruppe der Bau- und Abbruchabfälle eingestuft.

Abfallschlüsselnummer gemäß Abfallverzeichnisverordnung:

17 06 04 – Dämmmaterial mit Ausnahme des Materials, welches unter Abfallnummer 17 06 01* und 17 06 03* fällt und 17 09 04 gemischte Bau- und Abbruchabfälle mit Ausnahme derjenigen, die unter 17 09 01*, 17 09 02* und 17 09 03* fallen.

Die Verwertung wie z.B. ein Recycling von EPS-Abfällen aus Rückbaumaßnahmen und auch das Recycling von EPS-Montageabschnitten erfolgt im Rahmen des Kreislaufwirtschaftskonzeptes EPS Cycle des Industrieverband Hartschaum.

Verpackungen der Produkte: Verpackungen müssen länderspezifisch unter Beachtung der jeweiligen Vorschriften entsorgt oder Rücknahmesysteme zugeführt werden. Vollständig entleerte Verpackungen können dem Recyclingprozess zugeführt werden.

14. Angaben zum Transport

Kein Gefahrgut im Sinne der Transportvorschriften.

15. Rechtsvorschriften

- Kennzeichnung nach EU-Richtlinie: Nicht kennzeichnungspflichtig
- Nationale Vorschriften
 - Gefahrstoffverordnung: Anhang IV Nr.22, 3. Abschnitt: allgemeine Schutzmaßnahmen
 - TRGS 500, Schutzmaßnahmen Mindeststandards
 - DGUV Vorschrift 1 Grundsätze der Prävention
 - DGUV Regel 112-189 Einsatz von Schutzkleidung
 - DGUV Regel 112-190 Regeln für den Einsatz von Atemschutzgeräten
 - DGUV Regel 112-192 Regeln für den Einsatz von Augen- und Gesichtsschutz
 - DGUV Regel 112-195 Einsatz von Schutzhandschuhen
 - DGUV Information 212-017 Benutzung von Hautschutz
 - DGUV Information 213-081 Styrol und styrolhaltige Zubereitungen
- Wassergefährdungsklasse: nicht wassergefährdend

16. Sonstige Angaben

Geeigneter Verwendungszweck: EPS-Hartschaum wird als Dämm-/Baumaterial im Bauwesen / Straßenbau, Modellschaum und als Verpackungsmaterial verwendet. Anwendungen, die dem Lebensmittelrecht unterliegen, sind nach wie vor ausgenommen.

Sonstiger Hinweis

Die vorstehenden Angaben in diesem Informationsblatt stützen sich auf den derzeitigen Kenntnisstand und Erfahrungen und beschreiben das Erzeugnis im Hinblick auf Sicherheitserfordernisse.

Die Angaben stellen keine Zusicherung von Eigenschaften und Beschaffenheit der Erzeugnisse dar.

Bestehende Gesetze und Bestimmungen sowie etwaige Schutzrechte sind vom Empfänger unserer Produkte in eigener Verantwortung zu beachten.

▶ Giessener Dämmstoffe GmbH | Karl-Kling-Str. 12 | 35398 Gießen-Lützellinden

An alle Geschäftspartner
der Giessener Dämmstoffe GmbH

Lützellinden, Mai 2025

HBCD- Abwesenheitserklärung

wir bestätigen, dass unser Unternehmen Giessener Dämmstoffe GmbH, ihre EPS-Dämmstoffe seit Februar 2015 aus Granulat mit Polymerflammschutz herstellt.

Unsere Produkte sind daher frei von HBCD (Hexabromcyclododecan) und halogenierten Treibmitteln.

Mit freundlichen Grüßen



Karl-Kling-Straße 12
35398 Lützellinden
Tel: 06403-97 949 -0 Fax: 97 949 -99
info@giessener-daemmstoffe.de

Melike Yildiz
(Geschäftsführerin)