



SHI PRODUCT PASSPORT

Find products. Certify buildings.

SHI Product Passport No.:

2798-10-1024

Schlüter®-KERDI-FIX

Product group: Assembly glue - Adhesives and Glues - Tiles



Schlüter-Systems KG
Schmölestraße 7
58640 Iserlohn



Product qualities:



Köttner

Helmut Köttner
Scientific Director

Freiburg, 16 December 2025



Product:








Schlüter®-KERDI-FIX

SHI Product Passport no.:

2798-10-1024



Contents

 SHI Product Assessment 2024	1
 QNG - Qualitätssiegel Nachhaltiges Gebäude	2
 DGNB New Construction 2023	3
 DGNB New Construction 2018	4
 BNB-BN Neubau V2015	5
 EU taxonomy	6
 BREEAM DE Neubau 2018	7
Product labels	8
Legal notices	9
Technical data sheet/attachments	10

The SHI Database is the first and only database for construction products whose comprehensive processes and data accuracy are regularly verified by the independent auditing company SGS-TÜV Saar





Product:

Schlüter®-KERDI-FIX

SHI Product Passport no.:

2798-10-1024



SHI Product Assessment 2024

Since 2008, Sentinel Holding Institut GmbH (SHI) has been establishing a unique standard for products that support healthy indoor air. Experts carry out independent product assessments based on clear and transparent criteria. In addition, the independent testing company SGS regularly audits the processes and data accuracy.

Criteria	Product category	Harmful substance limit	Assessment
SHI Product Assessment	Sealants and adhesives	TVOC $\leq 300 \mu\text{g}/\text{m}^3$ Formaldehyd $\leq 24 \mu\text{g}/\text{m}^3$	Indoor Air Quality Certified
Valid untill: 06 October 2027			



Product:

Schlüter®-KERDI-FIX

SHI Product Passport no.:

2798-10-1024



QNG - Qualitätssiegel Nachhaltiges Gebäude

The Qualitätssiegel Nachhaltiges Gebäude (Quality Seal for Sustainable Buildings), developed by the German Federal Ministry for Housing, Urban Development and Building (BMWSB), defines requirements for the ecological, socio-cultural, and economic quality of buildings. The Sentinel Holding Institut evaluates construction products in accordance with QNG requirements for certification and awards the QNG ready label. Compliance with the QNG standard is a prerequisite for eligibility for the KfW funding programme. For certain product groups, the QNG currently has no specific requirements defined. Although classified as not assessment-relevant, these products remain suitable for QNG-certified projects.

Criteria	Pos. / product group	Considered substances	QNG assessment
3.1.3 Schadstoffvermeidung in Baumaterialien	4.3 Adhesives and sealants based on PU, PU-hybrid	VOC (volatile organic compounds) / chlorinated paraffins / polybrominated biphenyls (PBB) / polybrominated diphenyl ethers (PBDE) / SVHC	QNG ready

Verification: Erzeugniserklärung vom 17.09.2025



Product:

Schlüter®-KERDI-FIX

SHI Product Passport no.:

2798-10-1024



DGNB New Construction 2023

The DGNB System (German Sustainable Building Council) assesses the sustainability of various types of buildings. It can be applied to both large-scale private and commercial projects as well as smaller residential buildings. The 2023 version sets high standards for ecological, economic, socio-cultural, and functional aspects throughout the entire life cycle of a building.

Criteria	No. / Relevant building components / construction materials / surfaces	Considered substances / aspects	Quality level
ENV 1.2 Local environmental impact, 03.05.2024 (3rd edition)	11 Indoor bonding and waterproofing.	VVOCs, VOCs, SVOC emissions and content of hazardous substances	Quality level 2
Verification: Erzeugniserklärung vom 17.09.2025			

Criteria	No. / Relevant building components / construction materials / surfaces	Considered substances / aspects	Quality level
ENV 1.2 Local environmental impact, 29.05.2025 (4th edition)	11 Indoor bonding and waterproofing	VVOCs, VOCs, SVOC emissions and content of hazardous substances	Quality level 2
Verification: Erzeugniserklärung vom 17.09.2025			



Product:

Schlüter®-KERDI-FIX

SHI Product Passport no.:

2798-10-1024



DGNB New Construction 2018

The DGNB System (German Sustainable Building Council) assesses the sustainability of various types of buildings. It can be applied to both large-scale private and commercial projects as well as smaller residential buildings.

Criteria	No. / Relevant building components / construction materials / surfaces	Considered substances / aspects	Quality level
ENV 1.2 Local environmental impact	11 Skirting boards, door rails, support adhesive	VOC	Quality level 2
Verification: Erzeugniserklärung vom 17.09.2025			



Product:

Schlüter®-KERDI-FIX

SHI Product Passport no.:

2798-10-1024



BNB-BN Neubau V2015

The Bewertungssystem Nachhaltiges Bauen (Assessment System for Sustainable Building) is a tool for evaluating public office and administrative buildings, educational facilities, laboratory buildings, and outdoor areas in Germany. The BNB was developed by the former Federal Ministry for the Environment, Nature Conservation, Building and Nuclear Safety (BMUB) and is now overseen by the Federal Ministry for Housing, Urban Development and Building (BMWSB).

Criteria	Pos. / product type	Considered substance group	Quality level
1.1.6 Risiken für die lokale Umwelt	8 Adhesives and sealants made of PU, SMP (silan-modified polymers), acrylic (including dispersion adhesives), or silicone	VOC / hazardous substances / biocides	Quality level 3
Verification: Erzeugniserklärung vom 17.09.2025			



Product:

Schlüter®-KERDI-FIX

SHI Product Passport no.:

2798-10-1024



EU taxonomy

The EU Taxonomy classifies economic activities and products according to their environmental impact. At the product level, the EU regulation defines clear requirements for harmful substances, formaldehyde and volatile organic compounds (VOCs). The Sentinel Holding Institut GmbH labels qualified products that meet this standard.

Criteria	Product type	Considered substances	Assessment
DNSH - Pollution prevention and control		Substances according to Annex C	EU taxonomy compliant
Verification: Erzeugniserklärung vom 17.09.2025			



Product:

Schlüter®-KERDI-FIX

SHI Product Passport no.:

2798-10-1024



BREEAM DE Neubau 2018

BREEAM (Building Research Establishment Environmental Assessment Methodology) is a UK-based building assessment system that evaluates the sustainability of new constructions, refurbishments, and conversions. Developed by the Building Research Establishment (BRE), the system aims to assess and improve the environmental, economic, and social performance of buildings.

Criteria	Product category	Considered substances	Quality level
Hea 02 Indoor Air Quality	Interior adhesives and sealants (including flooring adhesives)	Emissions: Formaldehyde, TVOC, TSVOC, carcinogens	Exemplary quality
Verification: Prüfbericht eurofins Nr. 392-2017-00299602_B_DE vom 11.10.2017. Konformitätserklärung vom 10.10.2025, zur Bestätigung der materiellen Übereinstimmung.			



Product:

Schlüter®-KERDI-FIX

SHI Product Passport no.:

2798-10-1024



Product labels

In the construction industry, high-quality materials are crucial for a building's indoor air quality and sustainability. Product labels and certificates offer guidance to meet these requirements. However, the evaluation criteria of these labels vary, and it is important to carefully assess them to ensure products align with the specific needs of a construction project.



Products bearing the Sentinel Holding Institute QNG-ready seal are suitable for projects aiming to achieve the "Qualitätssiegel Nachhaltiges Gebäude" (Quality Seal for Sustainable Buildings). QNG-ready products meet the requirements of QNG Appendix Document 3.1.3, "Avoidance of Harmful Substances in Building Materials." The KfW loan program Climate-Friendly New Construction with QNG may allow for additional funding.



Product:

Schlüter®-KERDI-FIX

SHI Product Passport no.:

2798-10-1024



Legal notices

(*) These criteria apply to the construction project as a whole. While individual products can positively contribute to the overall building score through proper planning, the evaluation is always conducted at the building level. The information was provided entirely by the manufacturer.

Find our criteria here: <https://www.sentinel-holding.eu/de/Themenwelten/Pr%C3%BCfverfahren/kriterien%20f%C3%BCr%20Produkte>

The SHI Database is the first and only database for construction products whose comprehensive processes and data accuracy are regularly verified by the independent auditing company SGS-TÜV Saar



Publisher

Sentinel Holding Institut GmbH
Bötzingen Str. 38
79111 Freiburg im Breisgau
Germany
Tel.: +49 761 590 481-70
info@sentinel-holding.eu
www.sentinel-holding.eu

Sicherheitsdatenblatt

gemäß Verordnung (EG) Nr. 1907/2006

Überarbeitet am: 01.07.2024

KERDI-FIX (weiß und grau)

Materialnummer: RCSO-SSYS-002

Seite 1 von 10

ABSCHNITT 1: Bezeichnung des Stoffs beziehungsweise des Gemischs und des Unternehmens**1.1. Produktidentifikator**

KERDI-FIX (weiß und grau)

1.2. Relevante identifizierte Verwendungen des Stoffs oder Gemischs und Verwendungen, von denen abgeraten wird**Verwendung des Stoffs/des Gemischs**

Klebstoffe, Dichtstoffe

Verwendungen, von denen abgeraten wird

Nur für den vorgesehenen Zweck verwenden.

Nur für industrielle und gewerbliche Verwendung.

1.3. Einzelheiten zum Lieferanten, der das Sicherheitsdatenblatt bereitstellt

Firmenname: Schlüter-Systems KG

Straße: Schmölestraße 7

Ort: D-58640 Iserlohn

Telefon: +49 (0)2371 971-0

Telefax: +49 (0)2371 971-111

E-Mail: info@schlueter.de

E-Mail (Ansprechpartner): sdb@schlueter.de

Internet: www.schlueter.de

Auskunftgebender Bereich: International Technical Network (ITN)

1.4. Notrufnummer:

Giftnotrufzentrale (Mainz, DE): +49 (0)6131 - 19240 (24h)

ABSCHNITT 2: Mögliche Gefahren**2.1. Einstufung des Stoffs oder Gemischs****Verordnung (EG) Nr. 1272/2008**

Dieses Gemisch ist nicht als gefährlich eingestuft im Sinne der Verordnung (EG) Nr. 1272/2008.

2.2. Kennzeichnungselemente**Verordnung (EG) Nr. 1272/2008****Besondere Kennzeichnung bestimmter Gemische**

EUH208 Enthält N-(3-(Trimethoxysilyl)propyl)ethylendiamin. Kann allergische Reaktionen hervorrufen.

EUH210 Sicherheitsdatenblatt auf Anfrage erhältlich.

2.3. Sonstige Gefahren

Die Inhaltsstoffe in diesem Gemisch erfüllen nicht die Kriterien für eine Einstufung als PBT oder vPvB.

Dieses Produkt enthält keinen Stoff, der gegenüber dem Menschen endokrine Eigenschaften aufweist, da kein Inhaltstoff die Kriterien erfüllt. Dieses Produkt enthält keinen Stoff, der gegenüber Nichtzielorganismen endokrine Eigenschaften aufweist, da kein Inhaltstoff die Kriterien erfüllt.

ABSCHNITT 3: Zusammensetzung/Angaben zu Bestandteilen**3.2. Gemische**

Sicherheitsdatenblatt

gemäß Verordnung (EG) Nr. 1907/2006

KERDI-FIX (weiß und grau)

Überarbeitet am: 01.07.2024

Materialnummer: RCSO-SSYS-002

Seite 2 von 10

Relevante Bestandteile

CAS-Nr.	Stoffname	Anteil
	EG-Nr. Index-Nr. REACH-Nr.	
	Einstufung (Verordnung (EG) Nr. 1272/2008)	
2768-02-7	Trimethoxyvinylsilan	<2 %
	220-449-8 01-2119513215-52	
	Flam. Liq. 3, Acute Tox. 4, STOT RE 2; H226 H332 H373	
1760-24-3	N-(3-(Trimethoxysilyl)propyl)ethylendiamin	0,5 - < 1 %
	217-164-6	
	Acute Tox. 4, Eye Dam. 1, Skin Sens. 1, STOT RE 2; H332 H318 H317 H373	

Wortlaut der H- und EUH-Sätze: siehe Abschnitt 16.

Spezifische Konzentrationsgrenzen, M-Faktoren und ATE

CAS-Nr.	EG-Nr.	Stoffname	Anteil
		Spezifische Konzentrationsgrenzen, M-Faktoren und ATE	
2768-02-7	220-449-8	Trimethoxyvinylsilan	<2 %
		inhalativ: ATE = 11 mg/l (Dämpfe); inhalativ: ATE = 1,5 mg/l (Stäube oder Nebel)	
1760-24-3	217-164-6	N-(3-(Trimethoxysilyl)propyl)ethylendiamin	0,5 - < 1 %
		inhalativ: ATE = 11 mg/l (Dämpfe); inhalativ: ATE = 1,5 mg/l (Stäube oder Nebel)	

ABSCHNITT 4: Erste-Hilfe-Maßnahmen

4.1. Beschreibung der Erste-Hilfe-Maßnahmen

Allgemeine Hinweise

Bei auftretenden oder anhaltenden Beschwerden Arzt aufsuchen.
Betroffene aus dem Gefahrenbereich bringen und hinlegen. Nie einer ohnmächtigen Person etwas durch den Mund einflößen. Keine besonderen Erste-Hilfe Maßnahmen erforderlich. Eine sich erbrechende, auf dem Rücken liegende Person in die stabile Seitenlage bringen.

Nach Einatmen

Für Frischluft sorgen. Bei Reizung der Atemwege Arzt aufsuchen.
Ist die Atmung unregelmäßig oder ist Atemstillstand eingetreten, künstliche Beatmung vornehmen.

Nach Hautkontakt

Mechanisch entfernen (z.B. betroffene Hautpartien mit Watte und Zellstoff abtupfen) und anschließend gründlich mit Wasser und einem milden Reinigungsmittel waschen. Bei andauernden Beschwerden Arzt aufsuchen.

Nach Augenkontakt

BEI KONTAKT MIT DEN AUGEN: Einige Minuten lang behutsam mit Wasser ausspülen. Eventuell vorhandene Kontaktlinsen nach Möglichkeit entfernen. Weiter spülen. Bei anhaltender Augenreizung: Ärztlichen Rat einholen/ärztliche Hilfe hinzuziehen.

Nach Verschlucken

Mund ausspülen, Flüssigkeit wieder ausspucken. KEIN Erbrechen herbeiführen. Reichlich Wasser in kleinen Schlucken trinken lassen (Verdünnungseffekt). Sofort Arzt hinzuziehen.

4.2. Wichtigste akute und verzögert auftretende Symptome und Wirkungen

Mögliche Reizungen bei Augenkontakt und mögliche Reizungen / allergische Reaktionen bei Hautkontakt.

4.3. Hinweise auf ärztliche Soforthilfe oder Spezialbehandlung

Symptomatische Behandlung.

ABSCHNITT 5: Maßnahmen zur Brandbekämpfung

5.1. Löschmittel

Sicherheitsdatenblatt

gemäß Verordnung (EG) Nr. 1907/2006

KERDI-FIX (weiß und grau)

Überarbeitet am: 01.07.2024

Materialnummer: RCSO-SSYS-002

Seite 3 von 10

Geeignete LöschmittelKohlendioxid (CO₂). Löschpulver. Wassersprühstrahl. alkoholbeständiger Schaum.**Ungeeignete Löschmittel**

Wasservollstrahl.

5.2. Besondere vom Stoff oder Gemisch ausgehende Gefahren

Bei der thermischen Zersetzung können gesundheitsschädliche Gase und Dämpfe entstehen.

5.3. Hinweise für die Brandbekämpfung

Löschmaßnahmen auf die Umgebung abstimmen. Umgebungsluftunabhängiges Atemschutzgerät und Chemikalienschutzanzug tragen.

Zusätzliche Hinweise

Nicht in die Kanalisation oder Gewässer gelangen lassen. Zum Schutz von Personen und zur Kühlung von Behältern im Gefahrenbereich Wassersprühstrahl einsetzen.

ABSCHNITT 6: Maßnahmen bei unbeabsichtigter Freisetzung**6.1. Personenbezogene Vorsichtsmaßnahmen, Schutzausrüstungen und in Notfällen anzuwendende Verfahren****Allgemeine Hinweise**

Für ausreichende Lüftung sorgen. Kontakt mit Haut, Augen und Kleidung vermeiden. Persönliche Schutzausrüstung tragen.

6.2. Umweltschutzmaßnahmen

Nicht in die Kanalisation oder Gewässer gelangen lassen. Nicht in den Untergrund/Erdreich gelangen lassen.

6.3. Methoden und Material für Rückhaltung und Reinigung**Für Rückhaltung**

Mechanisch aufnehmen. Das aufgenommene Material gemäß Abschnitt Entsorgung behandeln.

Für Reinigung

Verschmutzte Gegenstände und Fußboden unter Beachtung der Umweltvorschriften gründlich reinigen.

6.4. Verweis auf andere Abschnitte

Sichere Handhabung: siehe Abschnitt 7

Personenbezogene Vorsichtsmaßnahmen: siehe Abschnitt 8

Entsorgung: siehe Abschnitt 13

ABSCHNITT 7: Handhabung und Lagerung**7.1. Schutzmaßnahmen zur sicheren Handhabung****Hinweise zum sicheren Umgang**

Persönliche Schutzausrüstung tragen. Kontakt mit Haut, Augen und Kleidung vermeiden.

Hinweise zum Brand- und Explosionsschutz

Es sind keine besonderen Maßnahmen erforderlich.

Hinweise zu allgemeinen Hygienemaßnahmen am Arbeitsplatz

Kontaminierte Kleidung wechseln. Vor den Pausen und bei Arbeitsende Hände waschen. Bei der Arbeit nicht essen und trinken. Kontakt mit Haut, Augen und Kleidung vermeiden. Bei der Berührung mit der Haut das Produkt mit Wasser und Seife oder mit geeignetem Reinigungsmittel abwaschen.

7.2. Bedingungen zur sicheren Lagerung unter Berücksichtigung von Unverträglichkeiten**Anforderungen an Lagerräume und Behälter**

Nur im Originalbehälter lagern. Behälter dicht geschlossen halten und an einem kühlen, gut gelüfteten Ort aufbewahren.

Zusammenlagerungshinweise

Von Nahrungsmitteln, Getränken und Futtermitteln fernhalten.

Weitere Angaben zu den Lagerbedingungen

Vor Frost schützen.

Sicherheitsdatenblatt

gemäß Verordnung (EG) Nr. 1907/2006

KERDI-FIX (weiß und grau)

Überarbeitet am: 01.07.2024

Materialnummer: RCSO-SSYS-002

Seite 4 von 10

Lagerklasse nach TRGS 510: 10 (Brennbare Flüssigkeiten, die keiner der vorgenannten LGK zuzuordnen sind)

7.3. Spezifische Endanwendungen

Klebstoffe, Dichtstoffe

ABSCHNITT 8: Begrenzung und Überwachung der Exposition/Persönliche Schutzausrüstungen

8.1. Zu überwachende Parameter

Arbeitsplatzgrenzwerte

CAS-Nr.	Bezeichnung	ppm	mg/m ³	F/m ³	Spitzenbegrenzungsfaktor	Hinweis	Art
67-56-1	Methanol	100	130		2(II)	H, Y	TRGS 900

Zusätzliche Hinweise zu Grenzwerten

Derzeit liegen keine weiteren Expositionsgrenzwerte vor.

Die homogene Durchmischung dieses Produktes wird durch kontinuierliche, physikalische Tests sichergestellt.

Ehemals staubende Rohstoffe sind vollständig in die pastöse Masse eingebunden. Mögliche AGW-Werte für feste Stoffe werden deshalb nicht angegeben, da die Gefahr der Inhalation dieser Stoffe (beim Umgang mit dieser Mischung) nicht mehr gegeben ist.

8.2. Begrenzung und Überwachung der Exposition

Geeignete technische Steuerungseinrichtungen

Es ist eine ausreichende Belüftung sicherzustellen.

Individuelle Schutzmaßnahmen, zum Beispiel persönliche Schutzausrüstung

Augen-/Gesichtsschutz

Dicht schließende Schutzbrille mit Seitenschutz.

Handschutz

Beim Umgang mit chemischen Arbeitsstoffen dürfen nur Chemikalienschutzhandschuhe mit CE-Kennzeichen inklusive vierstelliger Prüfnummer getragen werden. Chemikalienschutzhandschuhe sind in ihrer Ausführung in Abhängigkeit von Gefahrstoffkonzentration und -menge arbeitsplatzspezifisch auszuwählen.

Geprüfte Schutzhandschuhe sind zu tragen

Empfohlenes Material: NBR (Nitrilkautschuk) (0,12mm, Permeationslevel: 1 (>10min))

Es wird empfohlen, die Chemikalienbeständigkeit der oben genannten Schutzhandschuhe für spezielle Anwendungen mit dem Handschuhhersteller abzuklären.

Körperschutz

Keine besonderen Anforderungen

Atenschutz

Keine besonderen Anforderungen

ABSCHNITT 9: Physikalische und chemische Eigenschaften

9.1. Angaben zu den grundlegenden physikalischen und chemischen Eigenschaften

Aggregatzustand:	pastös	
Farbe:	weiß / grau	
Geruch:	charakteristisch	
Schmelzpunkt/Gefrierpunkt:		nicht bestimmt
Siedepunkt oder Siedebeginn und Siedebereich:		nicht bestimmt
Entzündbarkeit:		nicht bestimmt
Untere Explosionsgrenze:		nicht bestimmt
Obere Explosionsgrenze:		nicht bestimmt

Sicherheitsdatenblatt

gemäß Verordnung (EG) Nr. 1907/2006

KERDI-FIX (weiß und grau)

Überarbeitet am: 01.07.2024

Materialnummer: RCSO-SSYS-002

Seite 5 von 10

Flammpunkt:	>100 °C
Zündtemperatur:	nicht bestimmt
Zersetzungstemperatur:	nicht bestimmt
pH-Wert:	nicht bestimmt
Kinematische Viskosität:	nicht bestimmt
Wasserlöslichkeit:	nicht bestimmt
Löslichkeit in anderen Lösungsmitteln	
nicht bestimmt	
Lösungsgeschwindigkeit:	nicht bestimmt
Verteilungskoeffizient	nicht bestimmt
n-Oktanol/Wasser:	
Dispersionsstabilität:	nicht bestimmt
Dampfdruck:	<100 hPa
Dampfdruck:	nicht bestimmt
Dichte (bei 20 °C):	1,44 g/cm ³
Relative Dichte:	nicht bestimmt
Schüttdichte:	nicht bestimmt
Relative Dampfdichte:	nicht bestimmt
Partikeleigenschaften:	nicht bestimmt

9.2. Sonstige Angaben**Angaben über physikalische Gefahrenklassen**

Explosionsgefahren

nicht bestimmt

Selbstentzündungstemperatur

Gas:

nicht bestimmt

Oxidierende Eigenschaften

nicht bestimmt

Weitere Angaben

Keine weiteren Daten verfügbar.

ABSCHNITT 10: Stabilität und Reaktivität**10.1. Reaktivität**

Keine gefährliche Reaktivität unter normalen Umgebungsbedingungen.

10.2. Chemische Stabilität

Das Produkt ist unter normalen Umgebungsbedingungen stabil.

10.3. Möglichkeit gefährlicher Reaktionen

Gefährliche Reaktionen mit: Säure, Oxidationsmittel, stark.

Bei Kontakt mit Wasser: Bildung von: Methanol.

10.4. Zu vermeidende Bedingungen

Es liegen keine Informationen vor.

10.5. Unverträgliche Materialien

Es liegen keine Informationen vor.

10.6. Gefährliche Zersetzungsprodukte

Bei der thermischen Zersetzung können gesundheitsschädliche Gase und Dämpfe entstehen.

Bei Brand: Es können gefährliche Brandgase wie Kohlenmonoxid oder Kohlendioxid entstehen.

ABSCHNITT 11: Toxikologische Angaben**11.1. Angaben zu den Gefahrenklassen im Sinne der Verordnung (EG) Nr. 1272/2008**

Sicherheitsdatenblatt

gemäß Verordnung (EG) Nr. 1907/2006

KERDI-FIX (weiß und grau)

Überarbeitet am: 01.07.2024

Materialnummer: RCSO-SSYS-002

Seite 6 von 10

Akute Toxizität

Aufgrund der verfügbaren Daten sind die Einstufungskriterien nicht erfüllt.

ATEmix berechnet

ATE (oral) > 2000 mg/kg; ATE (dermal) > 2000 mg/kg; ATE (inhalativ Dampf) > 20 mg/l; ATE (inhalativ Staub/Nebel) > 5 mg/l

CAS-Nr.	Bezeichnung				
	Expositionsweg	Dosis	Spezies	Quelle	Methode
2768-02-7	Trimethoxyvinylsilan				
	inhalativ Dampf	ATE 11 mg/l			
	inhalativ Staub/Nebel	ATE 1,5 mg/l			
1760-24-3	N-(3-(Trimethoxysilyl)propyl)ethyldiamin				
	inhalativ Dampf	ATE 11 mg/l			
	inhalativ Staub/Nebel	ATE 1,5 mg/l			

Reiz- und Ätzwirkung

Ätzwirkung auf die Haut/Hautreizung: Aufgrund der verfügbaren Daten sind die Einstufungskriterien nicht erfüllt.

Schwere Augenschädigung/Augenreizung: Aufgrund der verfügbaren Daten sind die Einstufungskriterien nicht erfüllt.

Sensibilisierende Wirkungen

Aufgrund der verfügbaren Daten sind die Einstufungskriterien nicht erfüllt.

Enthält N-(3-(Trimethoxysilyl)propyl)ethyldiamin. Kann allergische Reaktionen hervorrufen.

Krebserzeugende, erbgutverändernde und fortpflanzungsgefährdende Wirkungen

Keimzellmutagenität: Aufgrund der verfügbaren Daten sind die Einstufungskriterien nicht erfüllt.

Karzinogenität: Aufgrund der verfügbaren Daten sind die Einstufungskriterien nicht erfüllt.

Reproduktionstoxizität: Aufgrund der verfügbaren Daten sind die Einstufungskriterien nicht erfüllt.

Spezifische Zielorgan-Toxizität bei einmaliger Exposition

Aufgrund der verfügbaren Daten sind die Einstufungskriterien nicht erfüllt.

Spezifische Zielorgan-Toxizität bei wiederholter Exposition

Aufgrund der verfügbaren Daten sind die Einstufungskriterien nicht erfüllt.

Aspirationsgefahr

Aufgrund der verfügbaren Daten sind die Einstufungskriterien nicht erfüllt.

11.2. Angaben über sonstige Gefahren

Endokrinschädliche Eigenschaften

Dieses Produkt enthält keinen Stoff, der gegenüber dem Menschen endokrine Eigenschaften aufweist, da kein Inhaltstoff die Kriterien erfüllt.

ABSCHNITT 12: Umweltbezogene Angaben

12.1. Toxizität

Aufgrund der verfügbaren Daten sind die Einstufungskriterien nicht erfüllt.

12.2. Persistenz und Abbaubarkeit

Keine Daten vorhanden.

12.3. Bioakkumulationspotenzial

Keine Daten vorhanden.

12.4. Mobilität im Boden

Keine Daten vorhanden.

12.5. Ergebnisse der PBT- und vPvB-Beurteilung

Die Stoffe im Gemisch erfüllen nicht die PBT/vPvB Kriterien gemäß REACH, Anhang XIII.

Sicherheitsdatenblatt

gemäß Verordnung (EG) Nr. 1907/2006

Überarbeitet am: 01.07.2024

KERDI-FIX (weiß und grau)

Materialnummer: RCSO-SSYS-002

Seite 7 von 10

12.6. Endokrinschädliche Eigenschaften

Dieses Produkt enthält keinen Stoff, der gegenüber Nichtzielorganismen endokrine Eigenschaften aufweist, da kein Inhaltstoff die Kriterien erfüllt.

12.7. Andere schädliche Wirkungen

Keine Daten vorhanden.

ABSCHNITT 13: Hinweise zur Entsorgung**13.1. Verfahren der Abfallbehandlung****Empfehlungen zur Entsorgung**

Entsorgung gemäß der behördlichen Vorschriften. Das Produkt darf nicht zusammen mit dem Hausmüll entsorgt werden. Wegen einer Abfallentsorgung den zuständigen zugelassenen Entsorger ansprechen. Die Zuordnung der Abfallschlüsselnummern/Abfallbezeichnungen ist entsprechend AVV branchen- und prozessspezifisch durchzuführen.

Abfallschlüssel - ungebrauchtes Produkt

080409 ABFÄLLE AUS HERSTELLUNG, ZUBEREITUNG, VERTRIEB UND ANWENDUNG (HZVA) VON BESCHICHTUNGEN (FARBEN, LACKE, EMAIL), KLEBSTOFFEN, DICHTMASSEN UND DRUCKFARBEN; Abfälle aus HZVA von Klebstoffen und Dichtmassen (einschließlich wasserabweisender Materialien); Klebstoff- und Dichtmassenabfälle, die organische Lösemittel oder andere gefährliche Stoffe enthalten; gefährlicher Abfall

Abfallschlüssel - verbrauchtes Produkt

080409 ABFÄLLE AUS HERSTELLUNG, ZUBEREITUNG, VERTRIEB UND ANWENDUNG (HZVA) VON BESCHICHTUNGEN (FARBEN, LACKE, EMAIL), KLEBSTOFFEN, DICHTMASSEN UND DRUCKFARBEN; Abfälle aus HZVA von Klebstoffen und Dichtmassen (einschließlich wasserabweisender Materialien); Klebstoff- und Dichtmassenabfälle, die organische Lösemittel oder andere gefährliche Stoffe enthalten; gefährlicher Abfall

Abfallschlüssel - ungereinigte Verpackung

150110 VERPACKUNGSABFALL, AUFS AUGMASSEN, WISCHTÜCHER, FILTERMATERIALIEN UND SCHUTZKLEIDUNG (A.N.G.); Verpackungen (einschließlich getrennt gesammelter kommunaler Verpackungsabfälle); Verpackungen, die Rückstände gefährlicher Stoffe enthalten oder durch gefährliche Stoffe verunreinigt sind; gefährlicher Abfall

Entsorgung ungereinigter Verpackung und empfohlene Reinigungsmittel

Nicht kontaminierte und restentleerte Verpackungen können einer Wiederverwertung zugeführt werden.

Kontaminierte Verpackungen sind wie der Stoff zu behandeln.

Empfohlenes Reinigungsmittel: Wasser, gegebenenfalls mit Zusatz von Reinigungsmitteln.

ABSCHNITT 14: Angaben zum Transport**Landtransport (ADR/RID)****14.1. UN-Nummer oder ID-Nummer:**

Kein Gefahrgut im Sinne dieser Transportvorschriften.

14.2. Ordnungsgemäße

Kein Gefahrgut im Sinne dieser Transportvorschriften.

UN-Versandbezeichnung:**14.3. Transportgefahrenklassen:**

Kein Gefahrgut im Sinne dieser Transportvorschriften.

14.4. Verpackungsgruppe:

Kein Gefahrgut im Sinne dieser Transportvorschriften.

Binnenschifftransport (ADN)**14.1. UN-Nummer oder ID-Nummer:**

Kein Gefahrgut im Sinne dieser Transportvorschriften.

14.2. Ordnungsgemäße

Kein Gefahrgut im Sinne dieser Transportvorschriften.

UN-Versandbezeichnung:**14.3. Transportgefahrenklassen:**

Kein Gefahrgut im Sinne dieser Transportvorschriften.

14.4. Verpackungsgruppe:

Kein Gefahrgut im Sinne dieser Transportvorschriften.

Seeschifftransport (IMDG)**14.1. UN-Nummer oder ID-Nummer:**

Kein Gefahrgut im Sinne dieser Transportvorschriften.

Sicherheitsdatenblatt

gemäß Verordnung (EG) Nr. 1907/2006

KERDI-FIX (weiß und grau)

Überarbeitet am: 01.07.2024

Materialnummer: RCSO-SSYS-002

Seite 8 von 10

14.2. Ordnungsgemäße

Kein Gefahrgut im Sinne dieser Transportvorschriften.

UN-Versandbezeichnung:**14.3. Transportgefahrenklassen:**

Kein Gefahrgut im Sinne dieser Transportvorschriften.

14.4. Verpackungsgruppe:

Kein Gefahrgut im Sinne dieser Transportvorschriften.

Lufttransport (ICAO-TI/IATA-DGR)**14.1. UN-Nummer oder ID-Nummer:**

Kein Gefahrgut im Sinne dieser Transportvorschriften.

14.2. Ordnungsgemäße

Kein Gefahrgut im Sinne dieser Transportvorschriften.

UN-Versandbezeichnung:**14.3. Transportgefahrenklassen:**

Kein Gefahrgut im Sinne dieser Transportvorschriften.

14.4. Verpackungsgruppe:

Kein Gefahrgut im Sinne dieser Transportvorschriften.

14.5. Umweltgefahren

UMWELTGEFÄHRDEND:

Nein

14.6. Besondere Vorsichtsmaßnahmen für den Verwender

Es sind keine besonderen Vorsichtsmaßnahmen bekannt.

14.7. Massengutbeförderung auf dem Seeweg gemäß IMO-Instrumenten

nicht anwendbar

ABSCHNITT 15: Rechtsvorschriften**15.1. Vorschriften zu Sicherheit, Gesundheits- und Umweltschutz/spezifische Rechtsvorschriften für den Stoff oder das Gemisch****EU-Vorschriften**

Verwendungsbeschränkungen (REACH, Anhang XVII):

Eintrag 40, Eintrag 52

Richtlinie 2004/42/EG über VOC aus 7,3g/l (0,51%)

Farben und Lacken:

Zusätzliche Hinweise

Verordnung (EG) Nr. 1005/2009 über Stoffe, die zum Abbau der Ozonschicht führen: nicht anwendbar

Verordnung (EG) Nr. 648/2004 über Detergenzien [Detergenzien-Verordnung]: nicht anwendbar

Verordnung (EG) Nr. 2019/1021 über persistente organische Schadstoffe: nicht anwendbar

Verordnung (EG) Nr. 649/2012 des europäischen Parlamentes und des Rates über die Aus- und Einfuhr gefährlicher Chemikalien: In diesem Gemisch sind keine dem Verfahren der Ausfuhrnotifikation unterliegenden Chemikalien (Anhang I) enthalten.

Das Gemisch enthält die folgenden besonders besorgniserregenden Stoffe (SVHC), die in der Kandidatenliste gemäß REACH, Artikel 59 enthalten sind: keine

Das Gemisch enthält die folgenden besonders besorgniserregenden Stoffe (SVHC), die zulassungspflichtig gemäß REACH, Anhang XIV sind: keine

Nationale Vorschriften

Wassergefährdungsklasse:

- - nicht wassergefährdend

Status:

Einstufung von Gemischen gemäß Anlage 1, Nr. 5 AwSV

Zusätzliche Hinweise

Die nationalen Rechtsvorschriften sind zusätzlich zu beachten!

15.2. Stoffsicherheitsbeurteilung

Eine Stoffsicherheitsbeurteilung wurde für folgende Stoffe in diesem Gemisch durchgeführt:

Trimethoxyvinylsilan

ABSCHNITT 16: Sonstige Angaben**Änderungen**

Dieses Datenblatt enthält Änderungen zur vorherigen Version in dem/den Abschnitt(en):

2,6,7,9,10,11,12,15,16.

Sicherheitsdatenblatt

gemäß Verordnung (EG) Nr. 1907/2006

KERDI-FIX (weiß und grau)

Überarbeitet am: 01.07.2024

Materialnummer: RCSO-SSYS-002

Seite 9 von 10

Version 1,00 - Ersterstellung - 19.02.2018

Version 1,01 - Allgemeine Überarbeitung - 01.07.2024

Abkürzungen und Akronyme

Flam. Liq: Entzündbare Flüssigkeiten

Acute Tox: Akute Toxizität

Eye Dam: Schwere Augenschädigung

Skin Sens: Sensibilisierung der Haut

STOT RE: Spezifische Zielorgan-Toxizität (wiederholte Exposition)

ADR: Accord européen sur le transport des marchandises dangereuses par Route (Europäisches Übereinkommen über die internationale Beförderung gefährlicher Güter auf der Straße)

BImSchV: Verordnung zur Durchführung des Bundes-Immissionsschutzgesetzes

CAS: Chemical Abstracts Service

EC: Effektive Konzentration

EG: Europäische Gemeinschaft

EN: Europäische Norm

IATA: International Air Transport Association

IBC-Code: Internationaler Code für den Bau und die Ausrüstung von Schiffen zur Beförderung gefährlicher Chemikalien als Massengut

ICAO: International Civil Aviation Organization

IMDG: International Maritime Code for Dangerous Goods

CLP: Classification, Labeling, Packaging

IUCID: International Uniform Chemical Information Database

LC: Letale Konzentration

LD: Letale Dosis

log Kow: Verteilungskoeffizient zwischen Oktanol und Wasser

MARPOL: Maritime Pollution Convention = Übereinkommen zur Verhütung der Meeresverschmutzung durch Schiffe

OECD: Organisation for Economic Co-operation and Development

PBT: Persistent, biakkumulierbar, toxisch

RID: Ordnung für die internationale Eisenbahnbeförderung gefährlicher Güter

TRGS: Technische Regeln für Gefahrstoffe

VOC: Volatile Organic Compounds (flüchtige organische Verbindungen)

vPvB: sehr persistent und sehr bioakkumulierbar

VwVwS: Verwaltungsvorschrift wassergefährdender Stoffe

WGK: Wassergefährdungsklasse

GHS: Globally Harmonized System of Classification and Labelling of Chemicals

EINECS: European Inventory of Existing Commercial Chemical Substances

ELINCS: European List of Notified Chemical Substances

DNEL: Derived No Effect Level

PNEC: Predicted No Effect Concentration

TLV: Threshold Limiting Value

STOT: Specific Target Organ Toxicity

Wortlaut der H- und EUH-Sätze (Nummer und Volltext)

H226 Flüssigkeit und Dampf entzündbar.

H317 Kann allergische Hautreaktionen verursachen.

H318 Verursacht schwere Augenschäden.

H332 Gesundheitsschädlich bei Einatmen.

H373 Kann die Organe schädigen bei längerer oder wiederholter Exposition.

EUH208 Enthält N-(3-(Trimethoxysilyl)propyl)ethyldiamin. Kann allergische Reaktionen hervorrufen.

EUH210 Sicherheitsdatenblatt auf Anfrage erhältlich.

Weitere Angaben

Die in diesem Sicherheitsdatenblatt gemachten Angaben sollen das Produkt im Hinblick auf die erforderlichen Sicherheitsvorkehrungen beschreiben. Sie dienen nicht dazu, bestimmte Eigenschaften zuzusichern und basieren auf dem heutigen Stand unserer Kenntnisse. Das Sicherheitsdatenblatt wurde aufgrund der Angaben

Sicherheitsdatenblatt

gemäß Verordnung (EG) Nr. 1907/2006

KERDI-FIX (weiß und grau)

Überarbeitet am: 01.07.2024

Materialnummer: RCSO-SSYS-002

Seite 10 von 10

von Vorlieferanten erstellt durch:

asseso AG, Ottostraße 1, 63741 Aschaffenburg, Deutschland

Telefon: +49 (0)6021 - 1 50 86-0, Fax: +49 (0)6021 - 1 50 86-77, E-Mail: eu-sds@asseso.eu, www.asseso.eu

(Die Daten der relevanten Bestandteile wurden jeweils dem letztgültigen Sicherheitsdatenblatt des Vorlieferanten entnommen.)

Schlüter®-KERDI-FIX

Montagekleber
für Anschlüsse und Stossverbindungen

8.3

Produktdatenblatt

Anwendung und Funktion

Schlüter-KERDI-FIX ist ein elastischer Montagekleber auf der Basis eines MS-Polymer.

Er eignet sich zum Herstellen von dichten Anschlüssen der Verbundabdichtung Schlüter-KERDI zu anderen Bauteilen, wie Balkon- und Terrassentüren, Fens-terelementen, Blechverwahrungen oder Schlüter-BARA Randprofilen. Ebenso ist KERDI-FIX sehr gut geeignet, um Schlüter-KERDI-BOARD Platten aneinander oder an Einbauteilen zu verkleben. Weiterhin kann KERDI-FIX auch zum Verkleben einer Viel-zahl anderer Materialien verwendet werden.

Material

Schlüter-KERDI-FIX ist ein einkomponen-tiger Dicht- und Klebstoff auf Basis silan-modifizierter Polymere.

Das Material ist kein Gefahrgut und kann entsprechend der Abfallschlüsselnummer 080499 entsorgt werden.

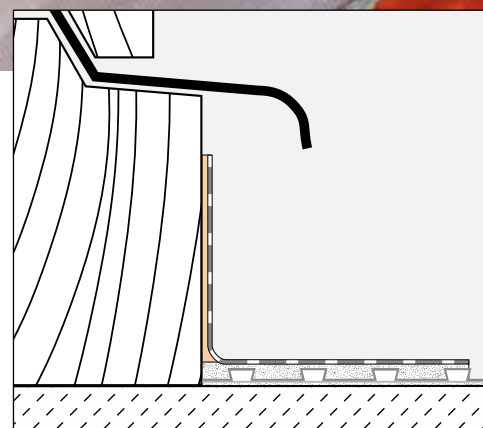
Matereialeigenschaften und Einsatzgebiete:

Schlüter-KERDI-FIX ist geruchsneutral, UV- und witterungsbeständig und daher im Außenbereich verwendbar. Der Kleber ist elastisch, frei von Lösemitteln und haftet gut auf den meisten Materialien wie Holz, Stein, Beton, Metall, Glas und vielen Kunst-stoffen. Schlüter-KERDI-FIX kann als Kleb-wie auch als Dichtstoff eingesetzt werden und eignet sich auch für Anschluss- und Dehnungsfugen (eine Anwendung als Sichtfuge im Unterwasserbereich ist nicht zulässig).



Schlüter-KERDI-FIX kann mit den meisten Alkydharz- und Dispersionsfarben überstrichen werden.

Die Verwendbarkeit des Materials ist in besonderen Einzelfällen je nach zu erwartenden chemischen, mechanischen oder sonstigen Belastungen zu klären.





Verarbeitung

Der Anwendungsbereich muss tragfähig und ausreichend fest sein. Die zu beklebende Oberfläche muss klebe- und haftungsfreundlich, fest und frei von losen Bestandteilen sein. Die Materialien dürfen keine flüchtigen Bestandteile enthalten, die eine Haftung später verringern. Eine Eignung ist gegebenenfalls vor Ort durch eigene Versuche zu prüfen.

Schlüter-KERDI-FIX als Montagekleber:

Schlüter-KERDI-FIX wird als Raupe oder punktuell aufgetragen. Um die vollständige Aushärtung auf nichtsaugenden bzw. extrem trockenen Werkstoffen zu erzielen, kann KERDI-FIX zusätzlich mit Wasser benetzt werden. Die miteinander zu verklebenden Werkstücke müssen innerhalb der Hautbildungszeit zusammengefügt werden, das Besprühen von KERDI-FIX mit Wasser verkürzt die Hautbildungszeit deutlich. Bei Bedarf sollten die Werkstücke bis zum Erreichen der Funktionsfestigkeit gesichert bzw. lage-sicher fixiert werden.

Schlüter-KERDI-FIX als Abdichtung:

Zur Verklebung von Schlüter-KERDI oder Schlüter-KERDI-Systemkomponenten ist KERDI-FIX auf den Untergrund aufzutragen und mit einem feingezahnten Spachtel flächig zu verteilen. Das zu verklebende Material ist so schnell wie möglich vollflächig und hohlraumfrei zusammenzufügen.

Es ist zu empfehlen, beim Verkleben von KERDI-Material zum Eindrücken die Glattseite der Zahnkelle unter Druck schräg über die KERDI-Bahn zu führen oder eine geeignete Andruckrolle zu verwenden. Luft-einschlüsse sind zu vermeiden.

KERDI-FIX als Sichtfuge:

Vor dem Einbringen von KERDI-FIX in die Fugen sollten die Ränder fachgerecht abgeklebt werden, z.B. mit Kreppband. Das Klebeband darf hierbei nicht in die Fuge hineinragen. Um eine Dreiflankenhaftung zu vermeiden, sollte eine Hinterfüllschnur mit geeignetem Durchmesser in die Fugen eingedrückt werden.

Schlüter-KERDI-FIX ist möglichst hohlraumfrei in die Fuge einzubringen, überschüssiges Material ist mit einem Fugenglätter abzuziehen. Anschließend kann das Klebeband entfernt und die Fuge mit Hilfe von Wasser oder einem geeigneten Glättmittel geglättet werden.

Hinweis: Sichtfugen sind Wartungsfugen.

Hinweise

Lagerfähigkeit

Schlüter-KERDI-FIX ist in ungeöffneter Verpackung – kühl aber frostfrei gelagert – 18 Monate lagerfähig. Bei geöffneter Kartusche verkürzt sich die Lagerfähigkeit.





Verbrauchswerte für Schlüter®-KERDI-FIX:

• 5 cm Anschluss an aufgehende Bauteile:

Verbrauch/m	ca.	= 45 g
Ergiebigkeit		= 10 m

Schlüter®-KERDI-FIX

G = grau, BW = brillantweiß

Farbe	G	BW
Kartusche 290 ml	•	•

Produktübersicht

Technische Angaben:

Farbe	grau / brillantweiß
Basisrohstoff	Silyl Modified Polymer (SMP)
Härtungssystem	Härtung durch Feuchtigkeit
Dichte	ca. 1,5 g/ml
Lösungsmittelgehalt	0%
Isocyanatgehalt	0%
Trockenstoffgehalt	ca. 100 %
Schubfestigkeit Buchenholz/Buchenholz	ca. 3 N/mm ²
Schubfestigkeit Alu/Alu	ca. 2 N/mm ²
Bruchdehnung	ca. 200 %
Hautbildung	nach ca. 10 Minuten
Durchhärtung (+23 °C/50 % r.F.)	3 mm pro 24 Stunden
Zugelassene Gesamtbewegung	ca. 20 %
Verarbeitungstemperatur	nicht verarbeiten unter +5 °C
Temperaturbeständigkeit	-40 °C bis +110 °C
Feuchtebeständigkeit	sehr gut
Froststabilität	nicht frostempfindlich nach Erhärtung
Kartusche	420 g (290 ml)

Einlegezeit und Aushärtungsgeschwindigkeit richten sich nach Temperatur, Luftfeuchtigkeit und Feuchtigkeit des Untergrundes.



Erzeugniserklärung

Schlüter®-KERDI-FIX

Bei den im Anhang genannten Produkten handelt es sich gemäß Verordnung (EG) Nr. 1907/2006 (REACH), Art. 3, Nr. 2 um Gemische.

Gemäß Art. 33 Abs. 1 (REACH) ist der Lieferant eines Erzeugnisses verpflichtet, jeden Stoff ab einer Konzentration von mehr als 0,1 Masseprozent (w/w) zu nennen, der die Kriterien des Art. 57 erfüllt und gemäß Art. 59 Abs. 1 auf der ECHA-Kandidatenliste ist. In diesem Fall sind die ihm vorliegenden, für eine sichere Verwendung des Erzeugnisses ausreichenden Informationen zur Verfügung zu stellen, mindestens aber der Name des Stoffes.

Hiermit wird versichert, dass das vorliegende Produkt keine SVHC-Stoffe (Kandidatenstoffe für Anhang XIV) gemäß Artikel 57 der REACH-Verordnung, sowie keine zulassungspflichtigen Stoffe von mehr als 0,1 Massenprozent (w/w) enthält. Diese Stoffe sind nicht Bestandteil der Rezeptur und werden weder aktiv noch zielgerichtet in den Produktaufbau eingebracht.

Weiterhin wird bestätigt, dass das Produkt die Anforderung Chlorparaffine, TCEP, PBB und PBDE $\leq 0,10$ % einhält.

Krebserregende, erbgutverändernde oder fruchtschädigende Stoffe der Klassen 1A und 1B werden dem Produkt bei der Herstellung nicht zugesetzt.

Der GISCODE für KERDI-FIX lautet: RS10 - Verlegewerkstoffe, methoxysilanhaltig, kennzeichnungsfrei (keine Grundierungen)

Iserlohn, 17.09.2025

Schlüter®-Systems KG

A handwritten signature in black ink, appearing to read 'i.A. Björn Kosakowski'.

i. A. Björn Kosakowski
Head of International Technical Network (ITN)

A handwritten signature in black ink, appearing to read 'i.A. Björn Spiegel'.

i. A. Björn Spiegel
International Technical Network (ITN)

Anhang Schlüter®-KERDI-FIX

Anhang Schlüter®-KERDI-FIX

KERDI-FIX / BW

KERDI-FIX / G