



SHI PRODUCT PASSPORT

Find products. Certify buildings.

SHI Product Passport No.:

15337-10-1000

swisspor BOARD Duschelemente

Product group: Technical building equipment / Sanitary facilities



swisspor Deutschland GmbH
Kreisstraße 34 c
06493 Harzgerode OT Dankerode



Product qualities:










Köttner

Helmut Köttner
Scientific Director

Freiburg, 02 February 2026



Contents

 SHI Product Assessment 2024	1
 QNG - Qualitätssiegel Nachhaltiges Gebäude	2
 DGNB New Construction 2023	3
 DGNB New Construction 2018	5
 BNB-BN Neubau V2015	6
 EU taxonomy	7
 BREEAM DE Neubau 2018	8
Product labels	9
Legal notices	10
Technical data sheet/attachments	10

The SHI Database is the first and only database for construction products whose comprehensive processes and data accuracy are regularly verified by the independent auditing company SGS-TÜV Saar





Product:

swisspor BOARD Duschelemente

SHI Product Passport no.:

15337-10-1000



SHI Product Assessment 2024

Since 2008, Sentinel Holding Institut GmbH (SHI) has been establishing a unique standard for products that support healthy indoor air. Experts carry out independent product assessments based on clear and transparent criteria. In addition, the independent testing company SGS regularly audits the processes and data accuracy.

Criteria	Product category	Harmful substance limit	Assessment
SHI Product Assessment	Insulation materials	TVOC $\leq 300 \mu\text{g}/\text{m}^3$ Formaldehyd $\leq 24 \mu\text{g}/\text{m}^3$	Indoor Air Quality Certified
Valid untill: 23 January 2027			



Product:

swisspor BOARD Duschelemente

SHI Product Passport no.:

15337-10-1000



QNG - Qualitätssiegel Nachhaltiges Gebäude

The Qualitätssiegel Nachhaltiges Gebäude (Quality Seal for Sustainable Buildings), developed by the German Federal Ministry for Housing, Urban Development and Building (BMWSB), defines requirements for the ecological, socio-cultural, and economic quality of buildings. The Sentinel Holding Institut evaluates construction products in accordance with QNG requirements for certification and awards the QNG ready label. Compliance with the QNG standard is a prerequisite for eligibility for the KfW funding programme. For certain product groups, the QNG currently has no specific requirements defined. Although classified as not assessment-relevant, these products remain suitable for QNG-certified projects.

Criteria	Pos. / product group	Considered substances	QNG assessment
3.1.3 Schadstoffvermeidung in Baumaterialien	12.1 Rigid plastic foam insulation boards and spray foams	Halogenated propellants / SVHC: HBCD, TCEP / emissions	QNG ready
Verification: Produkt-Informationsblatt vom 05.04.2022.			



Product:

swisspor BOARD Duschelemente

SHI Product Passport no.:

15337-10-1000



DGNB New Construction 2023

The DGNB System (German Sustainable Building Council) assesses the sustainability of various types of buildings. It can be applied to both large-scale private and commercial projects as well as smaller residential buildings. The 2023 version sets high standards for ecological, economic, socio-cultural, and functional aspects throughout the entire life cycle of a building.

Criteria	Assessment
EC02.6 Climate resilience (*)	May positively contribute to the overall building score

Criteria	Assessment
ENV1.1 Climate action and energy (*)	May positively contribute to the overall building score

Criteria	Assessment
SOC1.1 Thermal comfort (*)	May positively contribute to the overall building score

Criteria	Assessment
SOC2.1 Barrier-free design (*)	May positively contribute to the overall building score

Criteria	Assessment
TEC1.3 Quality of the building envelope (*)	May positively contribute to the overall building score

Criteria	No. / Relevant building components / construction materials / surfaces	Considered substances / aspects	Quality level
ENV 1.2 Local environmental impact, 03.05.2024 (3rd edition)			Not relevant for assessment



Criteria	No. / Relevant building components / construction materials / surfaces	Considered substances / aspects	Quality level
ENV 1.2 Local environmental impact, 29.05.2025 (4th edition)	not applicable		Not relevant for assessment



Product:

swisspor BOARD Duschelemente

SHI Product Passport no.:

15337-10-1000



DGNB New Construction 2018

The DGNB System (German Sustainable Building Council) assesses the sustainability of various types of buildings. It can be applied to both large-scale private and commercial projects as well as smaller residential buildings.

Criteria	No. / Relevant building components / construction materials / surfaces	Considered substances / aspects	Quality level
ENV 1.2 Local environmental impact			Not relevant for assessment



Product:

swisspor BOARD Duschelemente

SHI Product Passport no.:

15337-10-1000



BNB-BN Neubau V2015

The Bewertungssystem Nachhaltiges Bauen (Assessment System for Sustainable Building) is a tool for evaluating public office and administrative buildings, educational facilities, laboratory buildings, and outdoor areas in Germany. The BNB was developed by the former Federal Ministry for the Environment, Nature Conservation, Building and Nuclear Safety (BMUB) and is now overseen by the Federal Ministry for Housing, Urban Development and Building (BMWSB).

Criteria	Pos. / product type	Considered substance group	Quality level
1.1.6 Risiken für die lokale Umwelt			Not relevant for assessment



Product:

swisspor BOARD Duschelemente

SHI Product Passport no.:

15337-10-1000



EU taxonomy

The EU Taxonomy classifies economic activities and products according to their environmental impact. At the product level, the EU regulation defines clear requirements for harmful substances, formaldehyde and volatile organic compounds (VOCs). The Sentinel Holding Institut GmbH labels qualified products that meet this standard.

Criteria	Product type	Considered substances	Assessment
DNSH - Pollution prevention and control	Internal insulation	Substances according to Annex C, formaldehyde, carcinogenic VOCs category 1A/1B	EU taxonomy compliant
Verification: EMICODE EC1+-Zertifikat vom 14.12.2023			



Product:

swisspor BOARD Duschelemente

SHI Product Passport no.:

15337-10-1000



BREEAM DE Neubau 2018

BREEAM (Building Research Establishment Environmental Assessment Methodology) is a UK-based building assessment system that evaluates the sustainability of new constructions, refurbishments, and conversions. Developed by the Building Research Establishment (BRE), the system aims to assess and improve the environmental, economic, and social performance of buildings.

Criteria	Product category	Considered substances	Quality level
Hea 02 Indoor Air Quality	Ceiling, wall, and acoustic and thermal insulation materials	Emissions: Formaldehyde, TVOC, TSVOC, carcinogens	Exemplary quality
Verification: EMICODE EC1+-Zertifikat vom 14.12.2023			



Product:

swisspor BOARD Duschelemente

SHI Product Passport no.:

15337-10-1000



Product labels

In the construction industry, high-quality materials are crucial for a building's indoor air quality and sustainability. Product labels and certificates offer guidance to meet these requirements. However, the evaluation criteria of these labels vary, and it is important to carefully assess them to ensure products align with the specific needs of a construction project.



This product is SHI Indoor Air Quality certified and recommended by Sentinel Holding Institut. Indoor-air-focused construction, renovation, and operation of buildings is made possible by transparent and verifiable criteria thanks to the Sentinel Holding concept.



Products bearing the Sentinel Holding Institute QNG-ready seal are suitable for projects aiming to achieve the "Qualitätssiegel Nachhaltiges Gebäude" (Quality Seal for Sustainable Buildings). QNG-ready products meet the requirements of QNG Appendix Document 3.1.3, "Avoidance of Harmful Substances in Building Materials." The KfW loan program Climate-Friendly New Construction with QNG may allow for additional funding.

Product:

swisspor BOARD Duschelemente

SHI Product Passport no.:

15337-10-1000



Legal notices

(*) These criteria apply to the construction project as a whole. While individual products can positively contribute to the overall building score through proper planning, the evaluation is always conducted at the building level. The information was provided entirely by the manufacturer.

Find our criteria here: <https://www.sentinel-holding.eu/de/Themenwelten/Pr%C3%BCfverfahren/kriterien%20of%20Pr%C3%BCf%20Produkte>

The SHI Database is the first and only database for construction products whose comprehensive processes and data accuracy are regularly verified by the independent auditing company SGS-TÜV Saar.



Publisher

Sentinel Holding Institut GmbH
Bötzingen Str. 38
79111 Freiburg im Breisgau
Germany
Tel.: +49 761 590 481-70
info@sentinel-holding.eu
www.sentinel-holding.eu

Lizenzerteilung zur Führung des EMICODE

Lizenzierungs-Nummer: 17842/12.02.23
Für den Artikel swissporBOARD Bauplatte
der Firma SP Elemente GmbH & Co. KG
wird auf Antrag vom 13.12.2023

unter Bezugnahme auf die Einstufung gemäß den nach § 10 der
GEV-Zeichensatzung festgelegten Richtlinien

namens der Gemeinschaft Emissionskontrollierte Verlegewerkstoffe, Klebstoffe
und Bauprodukte e.V. für den oben genannten Artikel nach § 5 Abs. 4 der GEV-
Zeichensatzung die Lizenz zur Führung des GEV-Zeichens



erteilt. Damit erfüllt dieser Artikel die rückseitig aufgeführten Kriterien.
Die Firma ist ordentliches Mitglied der GEV.

OM238 14.12.2023
gültig bis 14.12.2028

Der Geschäftsführer
Gemeinschaft Emissionskontrollierte Verlegewerkstoffe,
Klebstoffe und Bauprodukte e.V.
Völklinger Straße 4 · D-40219 Düsseldorf

Hinweise zu den Voraussetzungen über die Vergabe der Lizenz für den EMICODE

Das gemäß vorseitiger Lizenz eingestufte Produkt hat nach der Satzung und den Richtlinien des Technischen Beirats der GEV u.a. den folgenden Kriterien zu genügen:

- Das Produkt entspricht allen gesetzlichen Bestimmungen, insbesondere denen des Chemikalienrechtes und seiner Verordnungen.
- Das Produkt ist nach der Definition der TRGS 610 lösemittelfrei, sofern es sich nicht um ein Oberflächenprodukt handelt. Soweit es einer Produktgruppe nach GISCODE zuzuordnen ist, wird diese angegeben.
- Für das Produkt wird ein Sicherheitsdatenblatt nach lokalem Recht in der jeweils aktuellen Fassung erstellt.
- Krebserregende, erbgutverändernde oder fruchtschädigende Stoffe der Klassen 1A und 1B werden dem Produkt bei der Herstellung nicht zugesetzt.
- Die Prüfung des Produktes erfolgt nach der definierten „GEV-Prüfmethode“. Die VOC-Bestimmung wird dabei in einer Prüfkammer nach dem Tenax-Thermodesorptions-Verfahren mit nachgeschalteter GC/MS-Analyse durchgeführt.
- Die Einstufung in EMICODE-Klassen erfolgt entsprechend den nachstehenden Bezeichnungen und TVOC/TSVOC-Konzentrationsbereichen. Zur Produktkennzeichnung ist die zutreffende EMICODE-Klasse zu verwenden:

1) Verlegewerkstoffe, Klebstoffe und Bauprodukte

Parameter	EC 1 ^{PLUS}	EC 1	EC 2
	max. zulässige Konzentration [$\mu\text{g}/\text{m}^3$]		
TVOC nach 3 Tagen	≤ 750	≤ 1000	≤ 3000
TVOC nach 28 Tagen	≤ 60	≤ 100	≤ 300
TSVOC nach 28 Tagen	≤ 40	≤ 50	≤ 100
R-Wert basierend auf AgBB-NIK-Werten nach 28 Tagen	1	-	-
Summe der nicht bewertbaren VOC	≤ 40	-	-
Formaldehyd nach 3 Tagen	≤ 50	≤ 50	≤ 50
Acetaldehyd nach 3 Tagen	≤ 50	≤ 50	≤ 50
Summe von Form- und Acetaldehyd	$\leq 0,05 \text{ ppm}$	$\leq 0,05 \text{ ppm}$	$\leq 0,05 \text{ ppm}$
Summe von flüchtigen K1A/K1B Stoffen nach 3 Tagen	≤ 10	≤ 10	≤ 10
Jeder flüchtige K1A/K1B Stoff nach 28 Tagen	≤ 1	≤ 1	≤ 1

2) Oberflächenbehandlungsmittel für Parkett, mineralische Böden und elastische Bodenbeläge

Parameter	EC 1 ^{PLUS}	EC 1	EC 2
	max. zulässige Konzentration [$\mu\text{g}/\text{m}^3$]		
Summe TVOC + TSVOC nach 28 Tagen	≤ 100 davon max. 40 SVOC	≤ 150 davon max. 50 SVOC	≤ 450 davon max. 100 SVOC
Formaldehyd nach 3 Tagen	≤ 50	≤ 50	≤ 50
Acetaldehyd nach 3 Tagen	≤ 50	≤ 50	≤ 50
Jeder flüchtige K1A/K1B Stoff nach 3 Tagen	≤ 10	≤ 10	≤ 10
Jeder flüchtige K1A/K1B Stoff nach 28 Tagen	≤ 1	≤ 1	≤ 1

Produkt-Informationsblatt

gemäss Richtlinie (CE) n° 1907/2006

Telefon : +49 (0) 9436 903329-0

Mail : sp-elemente@swisspor.com

1. Bezeichnung des Stoffs bzw. des Gemischs und des Unternehmens

1.1. Produktidentifikator
swissporBOARD

1.2. Relevante identifizierte Verwendungen des Stoffs oder Gemischs und Verwendungen, von denen abgeraten wird
Bauplatte für den Innenausbau mit Kernplatte aus extrudiertem Polystyrol (XPS), beidseitig mit Spezialmörtel und Glasfasergewerbe hochwertig beschichtet.

1.3. Einzelheiten zum Lieferanten, der das Sicherheitsdatenblatt bereitstellt

SP Elemente Nittenau GmbH & Co KG
Heideweg 47
DE-93149 Nittenau
sp-elemente@swisspor.com
www.sp-elemente.de
Tel. Zentral +49 9436 903329-0

Auskunftsgebender Bereich:
Werner Hammelmann
Vertriebsleiter

1.4. Notrufnummer
Tel. Zentral +49 9436 903329-0

2. Mögliche Gefahren

2.1. Einstufung des Stoffs oder Gemischs
Das Erzeugnis ist nach GHS-Kriterien nicht einstufigs- und kennzeichnungspflichtig.

2.2. Kennzeichnungselemente
Kennzeichnung (CLP) : entfällt

2.3. Sonstige Gefahren
Mit einer speziellen Handhabung ist das Erzeugnis ungefährlich für Mensch, Tier und Umwelt.
Bei der Weiterverarbeitung durch z.B. Schneiden, Sägen oder Schleifen, können Partikel und Stäube entstehen.

3. Zusammensetzung / Angaben zu Bestandteilen

3.1. Stoffe

Nicht zutreffend. Das Produkt ist kein Stoff.

3.2. Gemische

Chemische Charakterisierung

Polystyrolschaum mit einem gefahrstofffreien Flammenschutzmittel, beschichtet mit einem Normen-Zement.

Die Kernplatte aus XPS enthält Polymeres Flammenschutzmittel bromiert, HBCD-frei (CAS-Nr. 1195978-93-8): < 1 % (w/w)

4. Erste-Hilfe-Massnahmen

4.1. Beschreibung der Erste-Hilfe-Massnahmen

Allgemeine Hinweise:

Bei mechanischer Bearbeitung (z.B. Schneiden, Sägen oder Schleifen): Staubentwicklung.

Nach Einatmen:

Stäube/Partikel: Für Frischluft sorgen. Bei Beschwerden Arzt aufsuchen.

Nach Hautkontakt:

Stäube/Partikel: Betroffene Stellen mit Wasser und Seife abwaschen. Bei anhaltenden Beschwerden Arzt konsultieren. Reiben vermeiden. Partikel können durch Reiben tiefer in die Haut eindringen.

Nach Augenkontakt:

Stäube/Partikel: Sofort bei geöffnetem Lid 10 bis 15 Minuten mit fließendem Wasser spülen. Bei auftretenden oder anhaltenden Beschwerden Augenarzt aufsuchen.

Nach Verschlucken:

Stäube/Partikel: Mund gründlich mit Wasser ausspülen. Reichlich Wasser in kleinen Schlucken trinken lassen.

4.2. Wichtigste akute und verzögert auftretende Symptome und Wirkungen

Keine Daten verfügbar

4.3. Hinweise auf ärztliche Soforthilfe oder Spezialbehandlung

Keine Daten verfügbar

5. Massnahmen zur Brandbekämpfung

5.1. Geeignete Löschmittel

Wassernebel, Schaum, Trockenlöschmittel, CO₂.

5.2. Besondere Schutzausrüstung bei der Brandbekämpfung

Normale Feuerbekämpfungskleidungsstücke

5.3. Zusätzliche Hinweise

Brandgase nicht einatmen.

Brandverhalten Klassifizierung nach EN 13501-1 Klasse E

Brandverhaltensgruppe VKF RF3 (cr)

Gefahrenbestimmendes Rauchgas: Kohlenmonoxid (CO). Sichtbehinderung durch Rauchbildung.

6. Maßnahmen bei unbeabsichtigter Freisetzung

Entfällt. Es werden keine gefährlichen Stoffe freigesetzt.

7. Handhabung und Lagerung

7.1. Handhabung

Hinweise zum sicheren Umgang

Für gute Belüftung am Arbeitsplatz sorgen.

Nicht in unbelüfteten Räumen.

Aufwirbeln von Staub vermeiden. In Räumen absaugen, nicht kehren.

Auf fester Unterlage schneiden.

7.2. Hinweise zum Brand- und Explosionsschutz

Das Produkt ist schwerbrennbar

Beim Arbeiten mit offener Flamme sollte Feuerlöscher bereitstehen.

Zündquellen fernhalten. Nicht rauchen.

7.3. Lagerung

Trocken und eben lagern.

Lagertemperatur < 75° C einhalten.

Unverträglichkeit gegenüber organischen Lösungsmitteln beachten.

7.4. Weitere Angaben zu den Lagerbedingungen

Lagerung im Freien bzw. auf Baustellen

In Originalverpackung. Sicherung gegen Windverfrachtung mittels Netze oder Auflasten.

Witterungsschutz mit Plane.

8. Begrenzung und Überwachung der Exposition / Persönliche Schutzzustellungen

Zusätzliche Hinweise zur Gestaltung technischer Anlagen

Keine besonderen Massnahmen erforderlich.

8.1. Zu überwachende Parameter

Das Produkt enthält keine relevanten Mengen von Stoffen mit arbeitsplatzbezogenen, zu überwachenden Grenzwerten.

8.2. Begrenzung und Überwachung der Exposition

Persönliche Schutzausrüstung

Atemschutz:

Bei auftretendem Staub, beispielsweise beim Schleifen und Schneiden ist eine Staubmaske empfehlenswert.

Handschutz:

Keine besonderen Maßnahmen erforderlich

Augenschutz:

Bei mechanischer. Bearbeitung wie Schleifen, Sägen, Bohren, Fräsen sollte generell eine Schutzbrille getragen werden.

Körperschutz:

Leichte Schutzbekleidung.

Schutz- und Hygienemaßnahmen:

Nach Beendigung der Arbeit Baustaub abwaschen.

9. Physikalische und chemische Eigenschaften

9.1 Angaben zu den grundlegenden physikalischen und chemischen Eigenschaften

Aussehen:	fest
Farbe:	Gelb und Grau
Geruch:	Geruchlos
Geruchsschwelle:	Keine Daten verfügbar
pH-Wert:	Nicht anwendbar
Schmelzpunkt/Gefrierpunkt:	Keine Daten verfügbar
Siedebeginn und Siedebereich:	Keine Daten verfügbar
Flammpunkt/Flammpunktbereich:	Nicht anwendbar
Verdampfungsgeschwindigkeit:	Keine Daten verfügbar
Entzündbarkeit:	Keine Daten verfügbar
Explosionsgrenzen:	Keine Daten verfügbar
Dampfdruck:	Keine Daten verfügbar
Dampfdichte:	Keine Daten verfügbar
Dichte:	Keine Daten verfügbar
Wasserlöslichkeit:	Unlöslich
Verteilungskoeffizient n-Octanol/Wasser:	Keine Daten verfügbar
Selbstentzündungstemperatur:	Keine Daten verfügbar
Zersetzungstemperatur: Thermische Zersetzung (vollständig):	ca 280 °C
Maximale erlaubte Einsatztemperatur (Verformungstemperatur):	75 °C
Viskosität, kinematisch:	Keine Daten verfügbar
Explosive Eigenschaften:	Keine Daten verfügbar
Oxidierende Eigenschaften:	Keine Daten verfügbar

9.2 Sonstige Angaben

Unlöslich in Wasser.

Löslich in aromatischen Kohlenwasserstoffen und in den meisten anderen organischen Lösemitteln

10. Stabilität und Reaktivität

10.1. Zu vermeidende Bedingungen

Die Lagertemperatur darf maximal 75° C.
Zündquellen fernhalten.

10.2. Zu vermeidende Stoffe

Organische Lösungsmittel, Öle, Benzin.

10.3. Gefährliche Zersetzungsprodukte / Reaktionen

Bei hohen Temperaturen können gefährliche Zersetzungsprodukte wie beispielsweise Kohlendioxid (CO₂), Kohlenmonoxid (CO), Rauch und Stickoxide entstehen.

10.4. Weitereangaben

Das Produkt ist stabil und reaktionsträge bei bestimmungsgemässer Anwendung sowie bei normalen Lagerungs- und Handhabungsbedingungen.

11. Toxikologische Angaben

11.1. Allgemeine Bemerkungen

Keine Hinweise auf akute, sub-akute oder chronische Toxizität bekannt.

Bei sachgemäßem Umgang und bestimmungsgemässer Verwendung verursacht das Produkt nach bisherigen Erfahrungen und Informationen keine Gesundheitsschädigungen. Das Produkt ist aufgrund des Berechnungsverfahrens der Allgemeinen Einstufungsrichtlinie für Zubereitungen nicht kennzeichnungspflichtig.

12. Umweltbezogene Angaben

12.1. Sonstige Angaben

Das Produkt ist chemisch neutral, nicht wasserlöslich und gibt keine wasserlöslichen Stoffe ab, die zu einer Verunreinigung von Oberflächen- oder Grundwasser führen könnten, und verrottet nicht. Das Erzeugnis ist in Bezug auf Umweltgefahren nicht einzustufen.

13. Hinweise zur Entsorgung

13.1. Verfahren der Abfallbehandlung

Produkt 17 09 04 = Gemischte Bau- und Abbruchabfälle

Empfehlung: Verbrennung mit behördlicher Genehmigung.

Verpackung

Empfehlung:

Wiederverwendung ohne Aufarbeitung möglich.

Ist eine Wiederverwertung nicht möglich, unter Beachtung der örtlichen behördlichen Vorschriften entsorgen.

14. Angaben zum Transport

Landtransport ADR/RID und GGVs/GGVE

Bemerkungen: Kein Gefahrgut.

Binnenschiffstransport ADN/ADNR

Bemerkungen: Kein Gefahrgut.

Seeschiffstransport IMDG/GGVSea

Bemerkungen: Kein Gefahrgut.

15. Rechtsvorschriften

Das Produkt ist nach EU-Richtlinien/-Verordnungen sowie GHS-Kriterien nicht kennzeichnungspflichtig.

Für Schutzmaßnahmen gelten nationalen Vorschriften entsprechend Mindeststandards.

16. Sonstige Angaben

swissporBOARD ist ein Markenname von SP Elemente Nittenau GmbH & Co KG

Die Angaben stützen sich auf den heutigen Stand der Kenntnisse und Erfahrungen.

Dieses Datenblatt beschreibt Produkte im Hinblick auf Sicherheits- und Umweltaanforderungen.

Eine rechtlich verbindliche Zusicherung bestimmter Eigenschaften oder der Eignung für einen konkreten Einsatzzweck kann aus den Angaben nicht abgeleitet werden.

Bestehende Gesetze und Bestimmungen sowie etwaige Schutzrechte sind vom Empfänger unserer Produkte in eigener Verantwortung zu beachten.

Herstellereklärung Nr. HE-001.1.0-BOARD-21.1
Déclaration du fabricant HE-001.1.0-BOARD-21.1

nach Artikel 4 der Bauproduktenverordnung (CH-BauPG) SR 930.11
 selon l'article 4 du Règlement Produits de Construction (CH-BauPG) SR 930.11

1	Produktbezeichnung Désignation du produit	Bauplatte Panneaux de construction			
2	Typen-, Chargennummer Numéro de type, de lot ou de série	Chargennummer: siehe Etikett und/oder Aufdruck Numéro de lot: voir étiquette du produit			
3	Verwendungszweck Usages prévus du produit de construction	swisspor Bauplatten aus extrudiertem Polystyrol-Hartschaum sind wasserabweisend, leicht zu verarbeiten und durch die beidseitige Spezialbeschichtung verfliesbar, verspachtel- und verputzbar. Aufgrund der exzellenten Wärmedämmeigenschaften können sie ideal zur effektiven Wärmedämmung eingesetzt werden. Die Bauplatten eignen sich ideal für den Innenausbau und den Möbelbau – speziell in Räumen mit hoher Feuchtigkeitsbeanspruchung. Les panneaux de construction swisspor en polystyrène extrudé sont hydrofuges, faciles à travailler et, grâce à leur revêtement spécial sur les deux faces, peuvent être carrelés, remplis et crépis. En raison de leurs excellentes propriétés d'isolation thermique, ils sont idéaux pour une isolation thermique efficace. Les panneaux de construction sont idéaux pour la finition intérieure et la construction de meubles - en particulier dans les pièces fortement exposées à l'humidité.			
4	Handelsname Marque déposée	swissporBOARD swissporBOARD			
	Kontaktanschrift des Herstellers Nom et adresse de contact du fabricant	SP Elemente Nittenau GmbH & Co. KG., Heideweg 47, DE-93149 Nittenau			
5	Produkteigenschaften Caractéristiques du produit				
	Rohdichte Masse volumique apparente	ρ_a		kg/m ³	~30
	Nennwert Wärmeleitfähigkeit (Kernschicht) Valeur nominale Conductivité thermique	λ_D		W/(m·K)	0.033
	Spezifische Wärmekapazität Capacité thermique spécifique	c		Wh/(kg·K)	0.39
	Wasserdampf-Diffusions-widerstandszahl Résistance à la diffusion de vapeur d'eau	μ			~250-80
	Wasseraufnahme bei langfristigem Eintauchen Absorption d'eau à long terme par immersion	W_{lt}		Vol.-%	≤ 0.7
	Wasseraufnahme durch Diffusion Absorption d'eau par diffusion	W_{dv}		Vol.-%	≤ 2
	Widerstandsfähigkeit gegen Frost-Tau-Wechselbeanspruchung Résistance au gel / dégel			Vol.-%	≤ 1
	Brandverhalten Klassifizierung nach EN Classe de comportement au feu				E
	Brandverhaltensgruppe Groupe de comportement au feu				RF3 (cr)
	Druckspannung bei 10% Stauchung Contrainte de compression pour 10% de déformation	σ_{10}		kPa	> 300
	Kriechverhalten bei Druckbeanspruchung (50 Jahre, Stauchung <2%) Fluage en compression (50 ans, compression <2%)	σ_c		kPa	130
	Obere Anwendungsgrenztemperatur, unbelastet Température limite max. sans charge			°C	75
	Zellinhalt Contenance dans les cellules				Luft air
	Lieferdicken Epaisseurs disponibles			mm	4 - 100

Das Bauprodukt entspricht dem allgemeinen Sicherheitsgebot gem. Artikel 3 Absatz 1 PrSG in Bezug auf Sicherheit, wie sie von den Verwenderinnen und Verwendern vernünftigerweise erwartet werden kann.

Le produit de construction est conforme à l'obligation générale de sécurité prévue à l'article 3, paragraphe 1, de la loi sur la sécurité des produits (LSPro) en ce qui concerne la sécurité à laquelle les utilisateurs peuvent raisonnablement s'attendre.

6 Unterzeichnet für den Hersteller und im Namen des Herstellers von / Signé par le fabricant et en son nom par:

Marko Knon, Geschäftsführer SP Elemente GmbH & Co. KG

ppa. Werner Hammelmann, Vertriebsleiter SP Elemente GmbH & Co. KG

Nittenau, 03.07.2023

Nittenau, 03.07.2023

swisspor
SP Elemente Nittenau GmbH & Co. KG
Heideweg 47, D-93149 Nittenau
Tel. +49 9436 903329-0

swissporBOARD Doccia Muro Linea

Produktbeschreibung

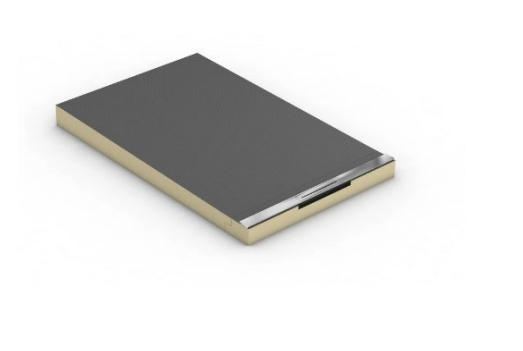
Zweiteiliges bodengleiches Duschelemente mit wandnaher Rinne zur direkten Verfließen für Neubau und Renovierungsbauvorhaben

Produkteigenschaften

- ✓ Zweiteiliges Duschelemente mit integriertem Gefälle, für bodengleiche und barrierefreie Duschanlagen
- ✓ 100% Wasserdicht
- ✓ Hohe Stabilität und Festigkeit, durch Spezialbeschichtung Rollstuhlbefahrbar
- ✓ Mit allgemein bauaufsichtlichem Prüfzeugnis
- ✓ Mit integriertem Bodenablaufsystemen
- ✓ Leichte und schnelle Reinigung des Geruchsverschlusses

Anwendungen

- ✓ Für innen und außen
- ✓ In barrierefreien Wohnungen gemäß DIN 18040 Teil 2 (bei Rollstuhl-Belastung Mindestfliesengröße beachten)
- ✓ Für Renovierung und Neubau
- ✓ Mit integriertem Bodenablauf wählbar mit DN50 oder DN40
- ✓ Für öffentliche, gewerbliche und private Bauvorhaben
- ✓ Als Bauwerksabdichtung im Verbund mit Fliesen- und Plattenbelägen für die Wassereinwirkungsklasse W2-I nach DIN 18534 Teil 6.



Ausführungen

- swissporBOARD Doccia Muro Linea

swissporBOARD Doccia Muro Linea

Produktinformationen – swissporBOARD Doccia Muro Linea einseitig

Bezeichnung	Breite mm	Länge mm	Dicke mm	Art.-Nr.
swissporBOARD Doccia Muro Linea 900 x 1000	900	1000	85	303552
swissporBOARD Doccia Muro Linea 900 x 1200	900	1200	85	303553
swissporBOARD Doccia Muro Linea 900 x 1400	900	1400	85	303555
swissporBOARD Doccia Muro Linea 900 x 1800	900	1800	85	303556
swissporBOARD Doccia Muro Linea 1000 x 1100	1000	1100	85	303554
swissporBOARD Doccia Muro Linea 1000 x 1200	1000	1200	85	303560
swissporBOARD Doccia Muro Linea 1000 x 1600	1000	1600	85	303559
swissporBOARD Doccia Muro Linea 1000 x 1800	1000	1800	85	303561
swissporBOARD Doccia Muro Linea 1100 x 1200	1100	1200	85	303557
swissporBOARD Doccia Muro Linea 1200 x 1400	1200	1400	85	303558

Produktinformationen – swissporBOARD Doccia Muro Linea Duschrinne Standard

Art.-Nr.	Länge mm	Breite mm	Material
303596	900	55	Edelstahl matt
303597	900	55	Edelstahl schwarz matt
303598	1000	55	Edelstahl matt
303599	1000	55	Edelstahl matt schwarz
303600	1200	55	Edelstahl matt
303601	1200	55	Edelstahl matt schwarz



Produktinformationen – swissporBOARD Doccia Muro W Duschrinne Standard

Art.-Nr.	Länge mm	Breite mm	Material
303617	900	55	Edelstahl matt
303618	1000	55	Edelstahl matt
303619	1200	55	Edelstahl matt



swissporBOARD Doccia Muro Linea

Produktinformationen – swissporBOARD Doccia Muro W Duschrinne Individual

Art.-Nr.	Länge mm	Breite mm	Material
303620	900	60,5	Edelstahl matt
303621	1000	60,5	Edelstahl matt
303622	1200	60,5	Edelstahl matt
303623	1500	60,5	Edelstahl matt



Produktinformationen – swissporBOARD Doccia Muro Linea W Individual Abdeckungen

Art.-Nr.	Länge mm	Breite mm	Material
303624	295	45	Naturstein
303625	295	45	Edelstahl matt
303626	295	45	Design Edelstahl matt



303624 – Naturstein

Für Bodenbelägen, deren
Schnittkante polierbar ist



303625 – Edelstahl matt

Für Bodenbelägen, deren Schnittkante
nicht polierbar ist



303626 – Design Edelstahl matt

Universell einsetzbar, wird nicht
befliest

Produktinformationen – swissporBOARD Doccia Muro Linea Wand-Sicherheitsband

Art.-Nr.	Länge mm	Breite mm
303627	1200	70



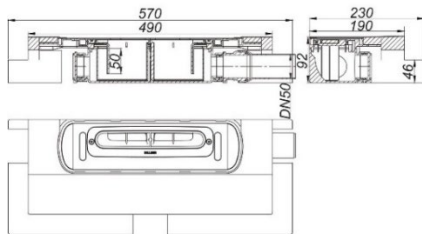
swissporBOARD Doccia Muro Linea

Technische Daten - Rohschaum

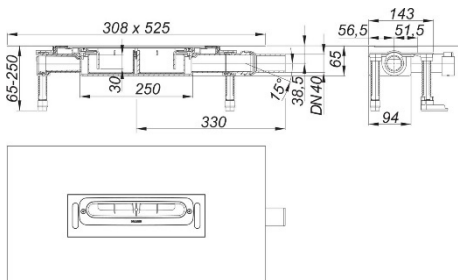
Merkmal	Bewertung	Einheit
Extrudierter Polystyrol-Hartschaum	XPS	-
Langzeit-Druckspannung (50 Jahre) $\leq 2\%$ Stauchung EN 1606	0,08	N/mm ²
Druckfestigkeit bei 10% Stauchung EN 826	0,25	N/mm ²
Wärmeleitfähigkeit EN 13164	0,036	W/mK
Rohdichte EN 1602	32	Kg/m ³
Temperaturgrenzen	-50/+75	°C
Brandverhalten EN 13501	E	-
Wasserdichtigkeit geprüft	1,5	bar

Technische Daten - Ablauf

Merkmal	Bewertung	Einheit
Sperrwasserhöhe	50	mm
DN 50	0,83	l/sek
Ablaufleistung	20 mm	0,83 l/sek
Geeignete Fliesenstärke	10-150	mm



Merkmal	Bewertung	Einheit
Sperrwasserhöhe	50	mm
DN 40	0,51	l/sek
Ablaufleistung	20 mm	0,83 l/sek
Geeignete Fliesenstärke	10-150	mm



Technische Daten - swissporBOARD Doccia Muro Linea Duschelement

Merkmal	Bewertung	Einheit
Rollstuhlbelastbar ab Mindestfliesengröße	50 x 50	mm
Glasmosaik ab Mindestgröße	20 x 20	mm
Oberflächengefälle (von Außenkante Duschelement bis Außenkante Ablauföffnung)	$\geq 1,5$	%
Ablaufhöhe DN40	65	mm
Ablaufhöhe DN50	92	mm

swissporBOARD Doccia Muro Linea

Hinweise

Untergrundvorbereitung

Um einen reibungslosen Einbau zu gewährleisten, wird eine Abstimmung zwischen Fliesenleger und Installateur empfohlen. Bei der Verklebung von swissporBOARD Doccia Muro immer auf vollflächige Auflage achten. Um eine trittschallgedämpfte Bodenkonstruktion zu erstellen, kann unter swissporBOARD Doccia Muro der Trittschalldämpfer swissporBOARD Schallschutz eingebaut werden (bitte anwendungstechnische Beratung anfordern: Service-Rufnummer +49 94 36 90 33 29 - 0). Entsprechend dem GUV-26.17-Merkblatt „Bodenbeläge für nass belastete Barfußbereiche (April 1986)“ muss die Keramik mindestens der Trittsicherheitsgruppe B, Barfußbereich, entsprechen. Die Fuge zwischen swissporBOARD Doccia Muro und dem angrenzenden Estrich ist deckungsgleich zu übernehmen und elastisch in den Fliesenbelag zu verfugen. Um swissporBOARD Doccia Muro auf die gewünschte Höhe zu bringen, gibt es zwei Möglichkeiten.

Verarbeitung

Montage

1. Mit einem zementgebundenen Ausgleichestrich (schnell). Der Ausgleichestrich (schnell) wird hierbei in die Estrichaussparung eingefüllt und in der gewünschten Dicke eben abgezogen.
2. Mit swissporBOARD Doccia Unterbauelement. Das swissporBOARD Doccia Unterbauelement wird hierbei in der gewünschten Dicke vollflächig mit einem Fliesenkleber in die Estrichaussparung eingeklebt.

Danach wird das swissporBOARD Doccia Muro Ablaufelement einer Säge oder Cuttermesser angepasst. Wenn das passiert ist und das swissporBOARD Doccia Muro Ablaufelement in die Aussparung passt, wird auf die Unterseite von swissporBOARD Doccia Muro Ablaufelement mit einer Zahnpachtel swissporBOARD Flexkleber S1 oder Flexkleber S1 schnell aufgetragen. Das gleiche wird auch auf dem Ausgleichestrich (schnell) oder swissporBOARD Doccia Unterbauelement gemacht.

Jetzt wird das swissporBOARD Doccia Muro Ablaufelement in die Estrichaussparung eingesetzt. Die Verbindung zwischen dem Ablaufstutzen des Duschelementes (DN50/DN40) und dem bauseits vorhandenen Abflussrohr wird hergestellt.

Danach wird das Doccia Muro Gefälleelement mit einer Säge oder Cuttermesser angepasst. Wenn das passiert ist und das swissporBOARD Doccia Muro Gefälleelement in die Aussparung passt, wird auf die Unterseite von dem swissporBOARD Doccia Muro Gefälleelement mit einer Zahnpachtel swissporBOARD Flexkleber S1 oder Flexkleber S1 schnell aufgetragen. Das gleiche wird auch auf dem Ausgleichestrich (schnell) oder swissporBOARD Doccia Unterbauelement gemacht. Im Bereich des Stufenfalz wird das swissporBoard SB 911 Hybrid Kleb- und Dichtstoff aufgebracht. Danach wird das Doccia Muro Gefälleelement eingeklebt, im Bereich des Stoßes wird das vorhandene Dichtband im swissporBOARD Flexdicht 1K rapid eingelegt.

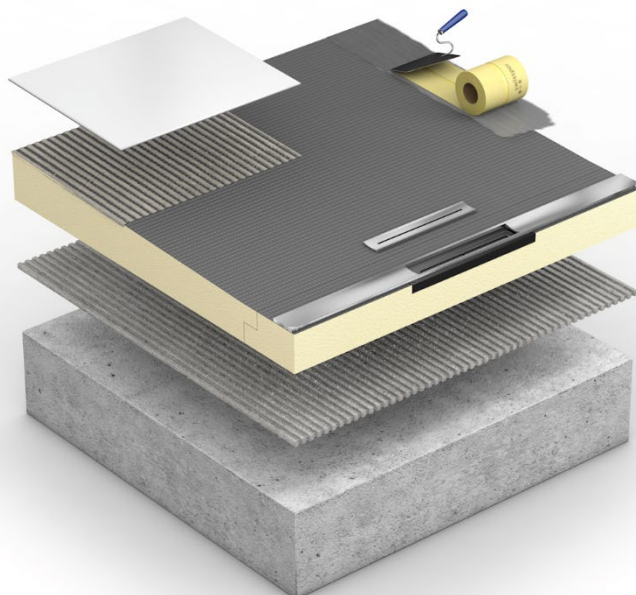
Nach der Durchtrocknung werden alle Anschlussfugen zum Estrich und zur Wand, mit swissporBOARD Dichtband und swissporBOARD Innenecken mit dem Flexdicht 1K rapid abgedichtet. Anschließend kann das Duschelement verfliesen werden.

Für das Verlegen von Fliesen- und Plattenbelägen kann direkt auf swissporBOARD Doccia Muro verfliesen werden. Hierzu empfehlen wir den swissporBOARD Flexkleber S1/S1 schnell oder alle anderen C2 TE S1 Fliesenkleber (z.B. Sopro, PCI, Ardex usw.). Prinzipiell können alle Fliesenarten und -größen verwendet werden. Besondere Anforderungen an den Fliesenbelag sind nur bei Mosaikfliesen ≤ 25 mm zu beachten. Hier wird empfohlen die Fliesenfugen mit einem Epoxiharzfügenmörtel auszufugen. Bei rollstuhlbefahrbaren Duschanlagen ist eine Fliesengröße von ≥ 50 × 50 mm einzuhalten.

swissporBOARD Doccia Muro Linea

Hinweise

Lieferform:	1 Karton
Lagerung:	trocken, liegend
Entsorgung:	Restlos entleerte swissporBOARD-Verkaufsverpackungen können entsprechend dem aufgedruckten Symbol auf der Verpackung über DSD entsorgt werden
Gefahrenhinweise:	Kein Gefahrenstoff im Sinne der Gefahrstoffverordnung



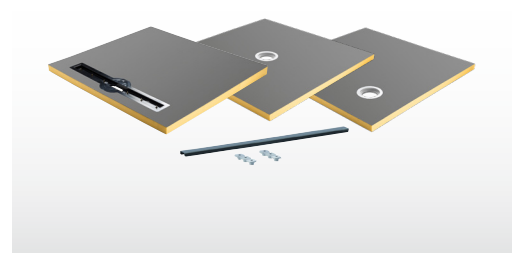
swissporBOARD Doccia Duschelemente

Produktbeschreibung

Bodengleiche Duschelemente zur direkten Verfließen mit waagerechtem oder senkrechten Bodenablauf für Neubau und Renovierungsbauvorhaben

Produkteigenschaften

- ✓ Duschelemente mit integriertem Gefälle, für bodengleiche und barrierefreie Duschanlagen
- ✓ 100% Wasserdicht
- ✓ Hohe Stabilität und Festigkeit, durch Spezialbeschichtung
- ✓ Rollstuhlbefahrbar
- ✓ Mit allgemein bauaufsichtlichem Prüfzeugnis
- ✓ Mit passgenauen Bodenablaufsystemen
- ✓ Leichte und schnelle Reinigung des Geruchsverschluss



Ausführungen

- swissporBOARD Doccia Punto
- swissporBOARD Doccia Linea

Anwendungen

- ✓ Für innen und außen
- ✓ In barrierefreien Wohnungen gemäß DIN 18040 Teil 2 (bei Rollstuhl-Belastung Mindestfliesengröße beachten)
- ✓ Für Renovierung und Neubau
- ✓ Drei Bodenabläufe für unterschiedliche Einbausituationen verfügbar
- ✓ Für öffentliche, gewerbliche und private Bauvorhaben
- ✓ Als Bauwerksabdichtung im Verbund mit Fliesen- und Plattenbelägen für die Wassereinwirkungsklasse W2-I nach DIN 18534 Teil 6.

swissporBOARD Doccia Duschelemente

Technische Daten – swissporBOARD Doccia Punto / Doccia Linea

Merkmal	Bewertung	Einheit
Unterbauwanne/Verlegeelemente		
Materialbasis	Extrudiertes Polystyrol (XPS) mit glasfaserarmerter, zementärer Beschichtung; FCKW- und HBCD-frei	-
Druckfestigkeit bzw. Druckspannung bei 10 % Stauchung EN 826	> 0,30	N/mm²
Wärmeleitfähigkeitsgruppe (DIN 4108)	035	-
Wannengefälle (je nach Format und Kantenlänge)	ca. 1,5	%

Hinweise

Untergrundvorbereitung Um einen reibungslosen Einbau zu gewährleisten, wird eine Abstimmung zwischen Fliesenleger und Installateur empfohlen. Bei der Verklebung von swissporBOARD Doccia Punto / Linea immer auf vollflächige Auflage achten. Um eine trittschallgedämpfte Bodenkonstruktion zu erstellen, kann unter swissporBOARD Doccia Punto / Linea der Trittschalldämpfer swissporBOARD Schallschutz eingebaut werden (bitte anwendungstechnische Beratung anfordern: Service-Rufnummer +49 9436 903329 - 0). Entsprechend dem GUV-26.17-Merkblatt „Bodenbeläge für nass belastete Barfußbereiche (April 1986)“ muss die Keramik mindestens der Trittsicherheitsgruppe B, Barfußbereich, entsprechen. Die Fuge zwischen swissporBOARD Doccia Punto / Linea und dem angrenzenden Estrich ist deckungsgleich zu übernehmen und elastisch in den Fliesenbelag zu verfugen.

Verarbeitung

swissporBOARD Doccia Waagerecht

Bei waagerechter Entwässerung:

Den Bodenablauf in des Muffenende das bauseitig vorhandenen DN 50-Abflussrohrs mit Drehbewegung bis zum Anschlag einschieben. Das Rohr ist ggf. abzulängen. Durch das Kugelgelenk sind noch leichte Korrekturen in alle Richtungen möglich.

swissporBOARD Doccia Senkrecht

Bei senkrechter Entwässerung:

Es ist sicherzustellen, dass die Kernbohrung ausreichend dimensioniert wird. Der Korpus des Bodenablaufs selbst hat einen Durchmesser von 110 mm. Wir empfehlen eine Kernbohrung von ca. 120 mm, beim Einsatz eines Brandschutzelements ca. 160 mm durchzuführen. Der Anschluss an das bauseits vorhandene Entwässerungssystem erfolgt unterseitig.

Ablaufrohr und Bodenablaufunterteil durch Bandagieren mit Schallschutzband (z. B. der Firma Misselfix o. ä.) körperschalldämmen.

swissporBOARD Doccia Duschelemente

Bodenablauf-Unterteil in die richtige Position bringen und mit Schnellmörtel mindestens um die Plattenstärke (D) des verwendeten swissporBOARD Duschelement unter der Rohestrichoberkante (gemessen von der Oberkante Ringsteg des Bodenablaufunterteils, siehe Skizze) fixieren. Anschließend die Bodenaussparung mit einer Bodenverlaufsmaße schnell auffüllen. Nach dem Füllen muss das swissporBOARD Doccia Duschelement auf dem ebenen Untergrund vollflächig verklebt werden. Wir empfehlen die Verklebung im Buttering-Floating-Verfahren mit z.B. swissporBOARD Flexkleber S1 oder swissporBOARD Flexkleber S1 schnell. Vorher die Dichtlippe des im swissporBOARD Doccia Punto / Linea integrierten Bodenablaufoberteils mit geeignetem Gleitmittel einfetten.

Aufsatzstück in den Losflansch mit leichten Drehbewegungen fest hineindrücken. Mit dem Aufsatzstück kann die exakte Höhenanpassung an die zu verlegenden Fliesen eingerichtet werden. Wird swissporBOARD Doccia Punto / Linea zu einem späteren Zeitpunkt eingebaut, sollte das Bodenablaufunterteil durch den Bauzeitenschutzdeckel geschützt werden.

swissporBOARD Flexdicht 1K oder Flexdicht Turbo 2K anmischen und im Spachtel- oder Streichverfahren auf die angrenzenden Wand- und Bodenflächen sowie den Rand des Unterbauelements aufbringen. In die frische Schicht swissporBOARD Flexdicht das swissporBOARD Spezial-Dichtband und swissporBOARD Innen- bzw. Außenecken sowie swissporBOARD Wandmanschetten einbetten.

Danach die zweite Schicht swissporBOARD Flexdicht auf das Dichtband, Ecken und Wandmanschetten aufbringen. swissporBOARD Flexdicht erhitzen lassen. Anschließend können Fliesen und Platten mit swissporBOARD Flexkleber S1 oder Flexkleber S1 schnell verlegt werden. Für die Verlegung empfiehlt sich – auch unter Berücksichtigung der Anforderungen an die Rutschhemmung (mindestens Trittsicherheitsgruppe B, Barfußbereich) – die Verwendung von entsprechend geeigneter Keramik. Wand- und Bodenflächen können mit Fugenfüller verfugt werden. Wandanschluss- und Bewegungsfugen mit Silikon elastisch verfugen.

Hinweis: Weitergehende Informationen zum Einbau von swissporBOARD Doccia Punto / Linea entnehmen Sie bitte den Einbauanleitungen.

Verarbeitung

Um einen reibungslosen Einbau zu gewährleisten, wird eine Abstimmung zwischen Fliesenleger und Installateur empfohlen. Bei der Verklebung von swissporBOARD Doccia Punto / Linea immer auf vollflächige Auflage achten. Um eine trittschallgedämpfte Bodenkonstruktion zu erstellen, kann unter swissporBOARD Doccia Punto / Linea der Trittschalldämpfer swissporBOARD Schallschutz eingebaut werden (bitte anwendungstechnische Beratung anfordern: Service-Rufnummer +49 9436 903329 - 0). Entsprechend dem GUV-26.17-Merkblatt „Bodenbeläge für nass belastete Barfußbereiche (April 1986)“ muss die Keramik mindestens der Trittsicherheitsgruppe B, Barfußbereich, entsprechen. Die Fuge zwischen swissporBOARD Doccia Punto / Linea und dem angrenzenden Estrich ist deckungsgleich zu übernehmen und elastisch in den Fliesenbelag zu verfugen.

Lieferform

Duschelement und Ablauf werden in separaten Kartons geliefert

Lagerung

trocken, liegend

Entsorgung

Restlos entleerte swissporBOARD-Verkaufsverpackungen können entsprechend dem aufgedruckten Symbol auf der Verpackung über DSD entsorgt werden.

Gefahrenhinweise

Kein Gefahrstoff im Sinne der Gefahrstoffverordnung

swissporBOARD Doccia Duschelemente

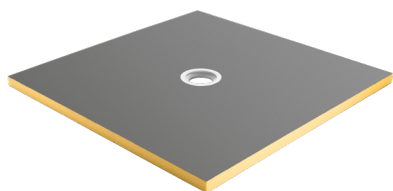
Produktinformationen – swissporBOARD Doccia Punto – Ablauf zentral

Bezeichnung	Länge mm	Breite mm	Dicke mm	Art.-Nr.
swissporBOARD Doccia Punto 900 × 900	900	900	40	300061
swissporBOARD Doccia Punto 1.000 × 1.000	1.000	1.000	40	300062
swissporBOARD Doccia Punto 1.200 × 1.200	1.200	1.200	40	300063
swissporBOARD Doccia Punto 1.500 × 1.500	1.500	1.500	40	300065
swissporBOARD Doccia Punto 900 × 1.200	900	1.200	40	300064
swissporBOARD Doccia Punto 900 × 1.800	900	1.800	40	300066

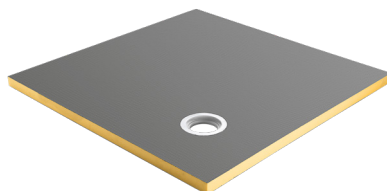
Produktinformationen – swissporBOARD Doccia Punto – Ablauf dezentral

Bezeichnung	Länge mm	Breite mm	Dicke mm	Art.-Nr.
swissporBOARD Doccia Punto Dezentral 900 × 900	900	900	40	300073
swissporBOARD Doccia Punto Dezentral 1.000 × 1.000	1.000	1.000	40	300074
swissporBOARD Doccia Punto Dezentral 1.200 × 1.200	1.200	1.200	40	300075
swissporBOARD Doccia Punto Dezentral 1.200 × 900	1.200	900	40	300076
swissporBOARD Doccia Punto Dezentral 1.400 × 900	1.400	900	40	300077
swissporBOARD Doccia Punto Dezentral 1.500 × 900	1.500	900	40	300078
swissporBOARD Doccia Punto Dezentral 1.800 × 900	1.800	900	40	300081
swissporBOARD Doccia Punto Dezentral 2.000 × 1.000	2.000	1.000	40	300079

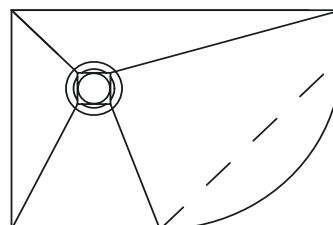
swissporBOARD Doccia Punto –
zentraler Ablauf



swissporBOARD Doccia Punto –
dezentraler Ablauf



swissporBOARD Doccia Punto P
(Beispiel)



swissporBOARD Doccia Duschelemente

Produktinformationen – swissporBOARD Doccia Punto P – Freiformen/kundenindividuelle Lösungen

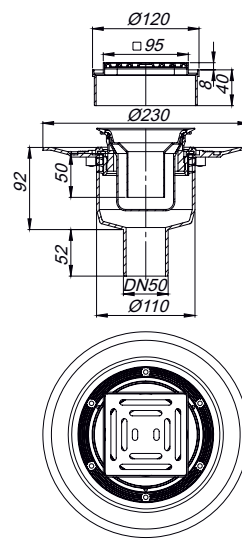
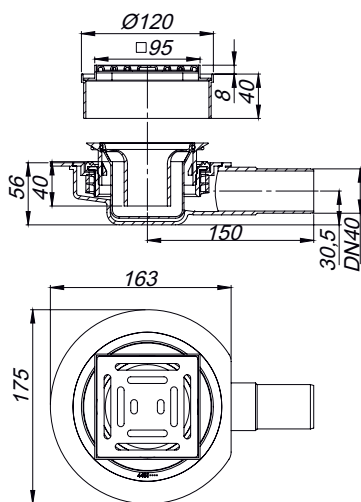
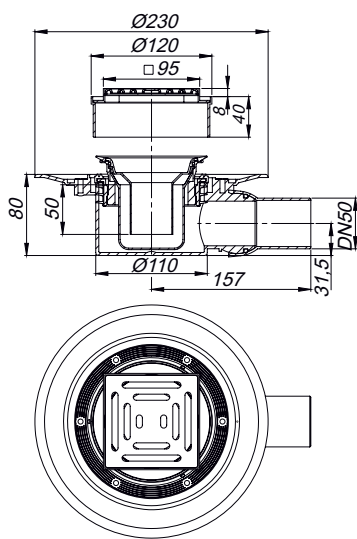
Bezeichnung	Länge mm	Breite mm	Dicke mm
swissporBOARD Punto P*	500 bis 2.500	500 bis 2.500	35 bis 80

* Unterbauelement für barrierefreie Duschanlagen mit punktförmiger Entwässerung.

Individuelle Wünsche hinsichtlich der Geometrie und des Formates können praktisch in jeder Größe (Format bei Kantenlängen von 500 bis 2.500 mm frei wählbar) und Form gefertigt werden. Auch größere Geometrien aus mehreren Teilbords z. B. für Serieduschen etc. sind möglich. Zur Überprüfung der Machbarkeit und für den Bestellvorgang, einfach die Bestellhilfe swissporBOARD Doccia Punto/Linea ausfüllen und per Fax oder E-Mail absenden. Lieferzeit ca. 10 Arbeitstage nach Bestelleingang. Bitte um Berücksichtigung etwaiger zusätzlicher Frachtkosten. Die untenstehenden Formen aber auch ganz kundenindividuelle Formen sind realisierbar.

Produktinformationen – swissporBOARD Doccia Punto – Bodenabläufe

Bezeichnung	Abflussleistung l/s	Aufbauhöhe mm	Sperrwasserhöhe mm	Art.-Nr.
swissporBOARD Doccia Punto Punktablauf Basic waagrecht	0,8	mind. 81 ohne Board	50	300132
swissporBOARD Doccia Punto Punktablauf Basic waagrecht-flach	0,5	mind. 56 ohne Board	40	300133
swissporBOARD Doccia Punto Punktablauf Basic senkrecht	1,12	mind. 50 ohne Board	50	300134



Technische Daten – swissporBOARD Doccia Punto – Bodenabläufe

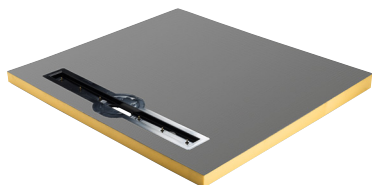
Merkmal	Bewertung	Einheit
Materialbasis	Polypropylen, hochschlagfest	
Rostgröße	95 x 95 (Edelstahl)	mm
Belastungsklasse	K3 (300)	kg

swissporBOARD Doccia Duschelemente

Produktinformationen – swissporBOARD Doccia Linea

Bezeichnung	Breite mm	Länge mm	Dicke mm	Art.-Nr.
swissporBOARD Doccia Linea 900 × 1.000	900	1.000	50	300082
swissporBOARD Doccia Linea 900 × 1.100	900	1.100	50	300084
swissporBOARD Doccia Linea 900 × 1.200	900	1.200	50	300083
swissporBOARD Doccia Linea 900 × 1.400	900	1.400	50	300085
swissporBOARD Doccia Linea 1.000 × 1.800	1.000	1.800	60	300086
swissporBOARD Doccia Linea 1.100 × 1.200	1.100	1.200	50	300087
swissporBOARD Doccia Linea 1.300 × 1.400	1.300	1.400	50	300088

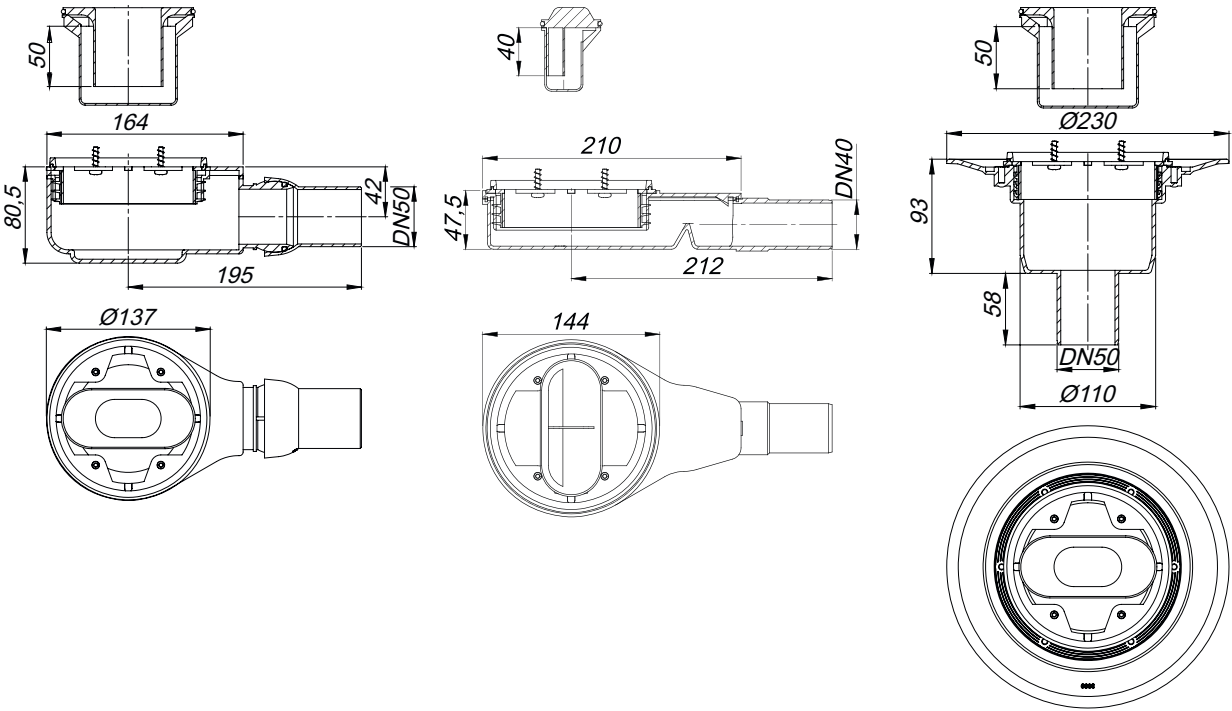
swissporBOARD Doccia Linea



swissporBOARD Doccia Duschelemente

Produktinformationen – swissporBOARD Doccia Linea – Bodenabläufe

Bezeichnung	Abflussleistung l/s	Aufbauhöhe mm	Sperrwasserhöhe mm	Art.-Nr.
swissporBOARD Doccia Linea Drain Waagrecht DN 50	0,8	mind. 80,5 ohne Board	50	300163
swissporBOARD Doccia Linea Drain Waagrecht flach DN 40	0,5	mind. 47,5 ohne Board	40	300164
swissporBOARD Doccia Linea Drain Senkrecht DN 50	1,12	mind. 0 ohne Board	50	300165



Technische Daten – swissporBOARD Doccia Linea – Bodenabläufe

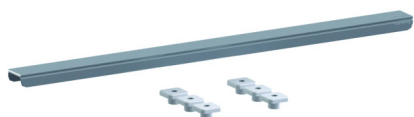
Merkmal	Bewertung
Materialbasis	Polypropylen, hochschlagfest
Besondertheit	flexible Positionierung des Ablaufstutzen

swissporBOARD Doccia Duschelemente

Produktinformationen – swissporBOARD Doccia Linea - Abdeckungen

Bezeichnung	Länge mm	Kompatibilität	Art.-Nr.
swissporBOARD Doccia Linea Standard	700	passend für 900 mm Breite Duschelement	300151
swissporBOARD Doccia Linea Standard	800	passend für 1.000 mm Breite Duschelement	300154
swissporBOARD Doccia Linea Standard	900	passend für 1.100 mm Breite Duschelement	300157
swissporBOARD Doccia Linea Standard	1.100	passend für 1.300 mm Breite Duschelement	300160
swissporBOARD Doccia Linea Design	700	passend für 900 mm Breite Duschelement	300152
swissporBOARD Doccia Linea Design	800	passend für 1.000 mm Breite Duschelement	300155
swissporBOARD Doccia Linea Design	900	passend für 1.100 mm Breite Duschelement	300158
swissporBOARD Doccia Linea Design	1.100	passend für 1.300 mm Breite Duschelement	300161
swissporBOARD Doccia Linea Befliesbar	700	passend für 900 mm Breite Duschelement	300153
swissporBOARD Doccia Linea Befliesbar	800	passend für 1000 mm Breite Duschelement	300156
swissporBOARD Doccia Linea Befliesbar	900	passend für 1.100 mm Breite Duschelement	300159
swissporBOARD Doccia Linea Befliesbar	1.100	passend für 1.300 mm Breite Duschelement	300162

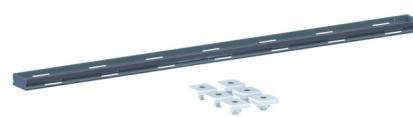
swissporBOARD Doccia Linea Design



swissporBOARD Doccia Linea Standard



swissporBOARD Doccia Linea Befliesbar



Technische Daten – swissporBOARD Doccia Linea - Abdeckungen

Merkmal	Bewertung
Bezeichnung	Definition
Design	massive Edelstahlausführung mit eingefrästem und gebürstetem Gefälle
Standart	gekantete Edelstahlausführung mit integriertem Gefälle
Befliesbar	Oberbelag (Fliese) in den Ablauf integrierbar